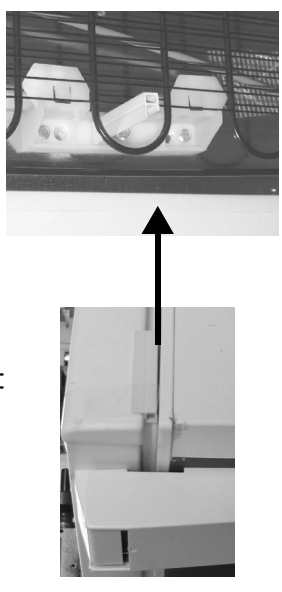


- Poignée.
- Verrouillage de sécurité (si disponible).
- Joint.
- Séparateur interne (si disponible).
- Bouchon de la goulotte d'évacuation de l'eau de dégivrage.
- Bandeau de commande.
- Grille latérale de ventilation du moteur.
- Bord supérieur.
- Condenseur (situé à l'arrière).

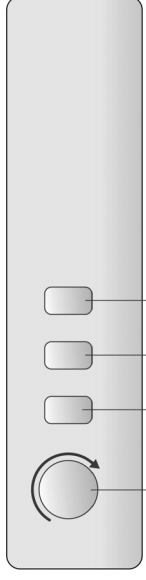
Classe Climatique	T° amb. (°C)	T° amb. (°F)
SN	De 10 à 32	De 50 à 90
N	De 16 à 32	De 61 à 90
ST	De 16 à 38	De 61 à 100
T	De 16 à 43	De 61 à 110

INSTALLATION

- Consultez le chapitre "AVANT D'UTILISER L'APPAREIL".
 - Retirez l'appareil de son emballage.
 - Retirez les 4 entretoises installées entre la porte et l'appareil.
 - Attention : deux des quatre entretoises doivent être installées dans le logement des supports en plastique du condenseur prévu à cet effet, situé à l'arrière de l'appareil.
- Cette précaution permet de maintenir une distance correcte entre l'appareil et le mur.



- Assurez-vous que le bouchon de la goulotte d'évacuation de l'eau de dégivrage (si disponible) est correctement mis en place (5).
- Afin d'obtenir des performances élevées et éviter d'endommager la porte de l'appareil lorsque vous l'ouvrez, veillez à garantir une distance d'au moins 7 cm entre l'appareil et la paroi arrière et un espace de 7 cm de chaque côté de celui-ci.
- Montez les accessoires (si disponibles).



- Thermostat de réglage de la température.
- Voyant rouge (si disponible) : S'allume pour indiquer que la température intérieure de l'appareil n'est pas encore suffisamment froide.
- Voyant vert (si disponible) : S'allume pour indiquer que l'appareil est en marche.
- Tout le luminaire use jaune/orange (si disponible) : Active/désactive la fonction de congélation rapide. Lorsque cette fonction est allumée, cela signifie que la fonction de congélation rapide est activée.

La configuration du bandeau de commande peut varier d'un modèle à l'autre

Mise en service de l'appareil

- La température de l'appareil est réglée d'usine, pour garantir un fonctionnement à la température conseillée de -18°C.
- Branchement de l'appareil.
- Le voyant vert s'allume (si disponible).
- Le voyant rouge (si disponible) s'allume lui aussi pour indiquer que le congélateur n'a pas atteint la température nécessaire pour pouvoir introduire les aliments. Il s'éteint généralement 6 heures après avoir mis le congélateur en marche.
- Après avoir branché le congélateur et dès que la température correcte est atteinte (au bout d'une heure environ - la porte ne s'ouvre pas au cours de cette phase), vérifiez que la fonction de congélation rapide est désactivée (le voyant jaune, s'il est disponible, est éteint).

- Placez les aliments uniquement après que le voyant rouge (si disponible) est éteint.
 - Le joint de la porte étant parfaitement étanche, il n'est pas possible de rouvrir la porte du congélateur immédiatement après l'avoir fermée.
 - Il est nécessaire d'attendre quelques minutes avant de rouvrir la porte du congélateur.
- RÉGLAGE DES TEMPÉRATURES**
- Sélectionnez la bonne température à l'aide du thermostat. Pour régler la température de l'appareil, procédez comme suit :
- Tournez le bouton du thermostat sur la position I, si vous souhaitez obtenir une température de conservation moins froide.
 - Tournez le bouton du thermostat sur la position 6 / 6, si vous souhaitez obtenir une température plus froide.
 - Si le congélateur n'est pas plein, nous vous conseillons de régler le thermostat sur des valeurs inférieures (à proximité de la lettre "E", si celle-ci est indiquée sur l'échelle de réglage du thermostat).

AVANT D'UTILISER L'APPAREIL

L'appareil que vous venez d'acheter est réservé exclusivement à des fins domestiques et sert à conserver les aliments surgelés, à congeler des aliments frais et à fabriquer des glaçons.

La mise à la terre de l'appareil est obligatoire aux termes de la loi. Le fabricant décline toute responsabilité pour tous dommages éventuels subis par des personnes, des animaux ou des biens, résultant du non-respect des normes mentionnées ci-dessus.

- Après avoir déballé l'appareil, assurez-vous qu'il n'est pas endommagé, que la porte ferme parfaitement et que le joint n'est pas déformé. Tout dommage éventuel devra être signalé au revendeur dans un délai de 24 heures.

CONGÉLATION DES ALIMENTS FRAIS

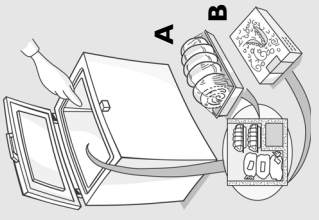
Préparation des aliments frais pour la congélation

- Enveloppez hermétiquement l'aliment frais à congeler dans : des feuilles de papier aluminium, une pellicule transparente, des emballages plastiques imperméables, des récipients en polyéthylène à couvercle, des récipients adaptés à la congélation des aliments.
- Les aliments doivent être frais, mûrs et de qualité optimale.
- Il est conseillé de congeler les fruits et les légumes si possible immédiatement après les avoir cueillis/récoltés, ceci afin de conserver intactes les substances nutritives, la consistance, la couleur et le goût de ces aliments.
- Laissez toujours refroidir les aliments chauds avant de les introduire dans le congélateur.

- Nous conseillons d'attendre au moins deux heures avant de mettre l'appareil en service, afin de permettre au circuit de réfrigération d'être pleinement performant.
- Assurez-vous que l'installation et le branchement électrique ont été réalisés par un technicien qualifié, conformément aux instructions du fabricant et aux normes locales en vigueur en matière de sécurité.
- Nettoyez l'intérieur de l'appareil avant de l'utiliser.
- Avant de brancher l'appareil, assurez-vous que la tension correspond aux indications fournies sur la plaque signalétique située à l'arrière de l'appareil.
- Les branchements électriques doivent être conformes aux normes locales en vigueur.**

Congélation des aliments frais

- Placez les aliments à congeler en contact direct avec les parois verticales du congélateur :
 - aliments à congeler,
 - aliments déjà congelés
- Évitez de mettre les aliments à congeler en contact direct avec les aliments déjà congelés.
- Pour congeler correctement et plus rapidement, nous vous suggérons de répartir les aliments en petites portions ; cette précaution s'avérera utile au moment de l'utilisation des aliments congelés.



- Appuyez sur la touche de congélation rapide au moins 24 heures avant de congeler des aliments frais dans le congélateur. Pour les appareils non équipés de cette touche, réglez le thermostat sur .
- Introduisez les aliments à congeler et tenez la porte du congélateur fermée pendant 24 heures. Une fois ce délai écoulé, désactivez la fonction de congélation rapide (si présente).

- Achetez les produits surgelés en dernier lieu et utilisez des sacs isothermes pour leur transport.
- Dès l'arrivée à la maison, mettez immédiatement les aliments surgelés dans le congélateur.
- Évitez ou réduisez au maximum les variations de température. Respectez la date de péremption indiquée sur l'emballage.
- Suivez toujours les instructions figurant sur l'emballage pour la conservation des aliments congelés.

Remarque :

Consommez immédiatement les aliments décongelés ou partiellement décongelés. Ne recongelez pas un aliment décongelé, sauf dans le cas où cet aliment a été utilisé dans la préparation d'un plat qui en prévoit la cuisson. Une fois cuit, l'aliment peut à nouveau être congelé.

- En cas de coupure de courant prolongée :**
- N'ouvrez pas la porte du congélateur si ce n'est pour placer les accumulateurs de froid (si disponibles) au-dessus des aliments congelés, sur les côtés droit et gauche du congélateur. Ceci évitera à la température de monter trop rapidement.

CONSERVATION DES ALIMENTS

Référez-vous au tableau figurant sur l'appareil (si disponible)

Classement des aliments congelés	ALIMENTS
1-3	
4-7	
8-12	

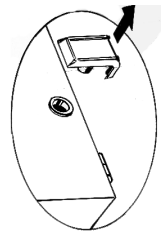
Conseils pour la conservation des aliments surgelés

Au moment d'acheter des aliments surgelés, vérifiez que :

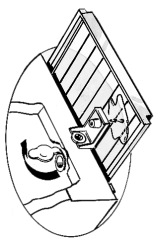
- L'emballage est intact, car si tel n'est pas le cas, il se pourrait que l'aliment se soit détérioré. Si l'emballage est gonflé ou présente des taches d'humidité, cela signifie que le produit n'a pas été conservé dans des conditions optimales et peut avoir subi un début de décongélation.

PRÉCAUTIONS ET RECOMMANDATIONS

- Après l'installation, vérifiez que l'appareil n'est pas posé sur le câble d'alimentation.
 - N'introduisez pas de récipients en verre contenant des liquides dans le congélateur, car ils pourraient exploser.
 - Ne mangez pas les glaçons ou les glaces immédiatement après les avoir sortis du congélateur, car ils pourraient causer des brûlures dues au froid.
 - Débranchez toujours le cordon d'alimentation ou coupez le courant avant d'intervenir sur l'appareil pour son entretien ou nettoyage.
 - N'installez pas le congélateur dans un endroit exposé au rayonnement solaire direct ou à proximité de sources de chaleur, car cela entraînera une augmentation de la consommation énergétique.
 - N'entreposez pas et n'utilisez pas d'essence, de liquides ou de gaz inflammables à proximité de l'appareil ou de tout autre appareil ménager. Les émanations peuvent provoquer un risque d'incendie ou d'explosion.
 - Installez l'appareil et mettez-le de niveau sur un sol en mesure de supporter son poids, dans un endroit adapté à ses dimensions et à son usage.
 - Installez l'appareil dans une pièce sèche et correctement ventilée. L'appareil est conçu pour fonctionner à des températures ambiantes comprises dans les intervalles suivants, définis sur base de la classe climatique figurant sur la plaque signalétique placée à l'arrière de l'appareil. L'appareil risque ne de pas fonctionner correctement s'il reste pendant une longue période à une température supérieure ou inférieure à l'intervalle prévu.
 - Laissez l'appareil branché, même lorsqu'il est vide pendant de courtes périodes.
 - Déplacez l'appareil en veillant à ne pas endommager le revêtement de sol (parquet, par ex.).
 - Pour accélérer le processus de dégivrage, n'utilisez jamais de moyens mécaniques autres que ceux préconisés par le fabricant.
 - N'utilisez jamais d'appareils électriques à l'intérieur du compartiment autres que ceux recommandés par le fabricant.
 - L'appareil ne doit en aucun cas être utilisé par des enfants en bas âge ou des personnes handicapées sans surveillance.
 - Pour éviter tout risque d'étouffement et d'emprisonnement, interdisez aux enfants de jouer ou de se cacher dans le congélateur.
 - Le câble doit être remplacé exclusivement par un technicien agréé.
 - N'utilisez pas d'adaptateurs, de rallonges ni de prises multiples.
 - Il doit être possible de déconnecter l'alimentation électrique en enlevant la prise ou en actionnant un interrupteur bipolaire de réseau situé en amont de la prise.
 - Contrôlez que le voltage indiqué sur la plaque signalétique correspond à la tension votre habitation.
 - N'avez pas le liquide (atoxique) contenu dans les accumulateurs de froid (s'ils sont fournis).
 - Limitez le nombre d'ouvertures de la porte.
- DÉGIVRAGE DE L'APPAREIL**
- Nous vous conseillons de dégivrer le congélateur lorsque la formation de glace sur les parois atteint 5 à 6 mm d'épaisseur.
- Débranchez l'appareil.
 - Retirez les aliments et déposez-les dans un endroit frais ou un sac isotherme.
 - Laissez la porte du congélateur ouverte.
 - Retirez le bouchon intérieur de la goulotte d'évacuation (si présent).



- Retirez le bouchon extérieur de la goulotte d'évacuation (si présent) et positionnez-le comme illustré dans la figure.
- Installez une bassine sous la goulotte pour y recueillir l'eau. S'il est disponible, utilisez le séparateur.
- Pour accélérer l'opération de dégivrage, utilisez une spatule pour mieux décoller le givre des parois du congélateur.
- Retirez le givre du fond du congélateur.
- Pour éviter tout dommage irréparable, n'utilisez aucun objet métallique pointu ou tranchant pour racler la glace.**
- N'utilisez aucun produit abrasif et ne chauffez pas artificiellement l'intérieur du congélateur.
- Essuyez soigneusement l'intérieur du congélateur.
- Une fois le dégivrage terminé, replacez le bouchon.

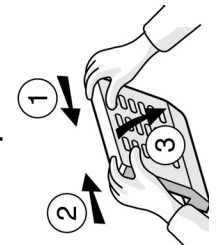


- NETTOYAGE ET ENTRETIEN**
- Retirez le givre qui s'est formé sur les bords supérieurs (voir Guide de Diagnostic Rapide).
 - Après le dégivrage, nettoyez l'intérieur à l'aide d'une éponge imbibée d'eau tiède et/ou d'un détergent neutre.
 - Nettoyez la grille de ventilation latérale (si présente).
 - Retirez la poussière du condenseur qui se trouve à l'arrière de l'appareil.

Débranchez l'appareil avant toute opération d'entretien.

N'utilisez ni détergents abrasifs, ni éponges métalliques, ni détachants (ex. dissolvant, trichloréthylène) pour nettoyer l'appareil.

Afin de garantir le fonctionnement optimal de l'appareil, nous vous conseillons de procéder aux opérations de nettoyage et d'entretien au moins une fois par an.



- COMMENT REMPLACER L'AMPOULE SUR LA PORTE (SI PRÉSENTE)**
- Débranchez l'appareil.
 - Retirez le capot en suivant les indications de la figure et en respectant l'ordre indiqué.
 - Dévissez l'ampoule et remplacez-la par une neuve en vérifiant que la tension et la puissance sont identiques.
 - Remplacez le capot et rebranchez l'appareil.

DIAGNOSTIC RAPIDE

- Le voyant rouge (si présent) reste allumé.**
 - Y a-t-il eu une coupure de courant ?
 - Une fonction de dégivrage a-t-elle été activée ?
 - La porte du congélateur est-elle fermée correctement ?
 - L'appareil n'est-il pas installé à proximité d'une source de chaleur ?
 - Le thermostat est-il réglé sur la bonne position ?
 - La grille d'aération et le condenseur sont-ils propres ?
 - L'appareil est particulièrement bruyant.**
 - L'appareil est-il installé parfaitement de niveau ?
 - L'appareil n'entre-t-il pas en contact avec d'autres meubles ou objets susceptibles de provoquer des vibrations ?
 - Avez-vous retiré l'emballage de la base du congélateur ?
- Remarque :** Un léger bruit causé par la circulation du gaz réfrigérant doit être considéré comme normal, même si le compresseur est à l'arrêt.

3. Le voyant vert (si présent) est éteint et l'appareil ne fonctionne pas.

- Y a-t-il une coupure de courant ?
- La fiche est-elle correctement introduite dans la prise de courant ?
- Le cordon d'alimentation n'est-il pas endommagé ?

4. Le voyant vert (si présent) est éteint et l'appareil fonctionne.

- Le voyant vert est défectueux. Faites appel au Service Après-vente pour effectuer le remplacement.

5. Le compresseur fonctionne en permanence.

- Y a-t-il des aliments chauds dans le congélateur ?
- La porte du congélateur est-elle restée longtemps ouverte ?
- L'appareil est-il installé dans une pièce trop chaude ou à proximité d'une source de chaleur ?
- Le thermostat est-il réglé sur la bonne position ?
- Avez-vous appuyé par inadvertance sur la touche de congélation rapide (si présente) ?

6. Formation excessive de givre sur les bords supérieurs

- Les bouchons d'évacuation de l'eau de dégivrage sont-ils placés correctement ?
- La porte du congélateur est-elle fermée correctement ?
- Le joint de la porte du congélateur est-il endommagé ou déformé ? (Voir le chapitre "Installation")
- Avez-vous retiré les 4 entretoises ? (Voir le chapitre "Installation")

7. Formation de condensation sur les parois extérieures de l'appareil.

- Il est normal que de la condensation se forme dans des conditions climatiques particulières (humidité supérieure à 95%) ou si l'appareil est installé dans une pièce humide ou peu ventilée. Ceci ne compromet en aucune façon les performances de l'appareil.

8. La couche de givre sur les parois internes de l'appareil n'est pas uniforme.

- Ce phénomène est tout à fait normal.

CONSEILS POUR LA PROTECTION DE L'ENVIRONNEMENT

1. Emballage

L'emballage est 100% recyclable et porte le symbole du recyclage. Pour la mise au rebut, suivez les réglementations locales en vigueur. Les matériaux d'emballage (sacs en plastique, éléments en polystyrène, etc.) en tant que source potentielle de danger, doivent être tenus hors de la portée des enfants.

SERVICE APRÈS-VENTE

Avant de contacter le Service Après-vente :

- Vérifiez s'il n'est pas possible d'éliminer les problèmes sans aide.
- Remettez l'appareil en marche pour voir si l'inconvénient a été éliminé. Si tel n'est pas le cas, débranchez à nouveau l'appareil et réessayez une heure après.
- Si le problème persiste, contactez le Service Après-vente.

2. Mise au rebut

Cet appareil a été fabriqué avec des matériaux recyclables. Cet appareil porte le symbole du recyclage conformément à la Directive Européenne 2002/96/CE relative aux Déchets D'Équipements Électriques et Electroniques (DEEE ou WEEE). En procédant à la mise au rebut correct de cet appareil, vous contribuerez à empêcher toute conséquence nuisible pour l'environnement et la santé.

Le symbole présent sur l'appareil ou sur la documentation qui l'accompagne indique que cet appareil ne peut en aucun cas être traité comme un ordures ménagère. Il doit par conséquent être remis à un centre de collecte des déchets chargé du recyclage des équipements électriques et électroniques.

Au moment de la mise au rebut, rendez l'appareil inutilisable en sectionnant le câble d'alimentation et en démontant les portes et les grilles, de façon à ce que les enfants ne puissent accéder facilement à l'intérieur de celui-ci.

Pour la mise au rebut, respectez les normes relatives à l'élimination des déchets en vigueur dans le pays d'installation. Remettez l'appareil à un centre de collecte spécialisé.

L'appareil ne doit pas être laissé sans surveillance ne fusse que quelques jours, car il représente une source de danger potentielle pour les enfants. Pour obtenir de plus amples détails au sujet du traitement, de la récupération et du recyclage de cet appareil, veuillez vous adresser au bureau compétent de votre commune, à la société locale de collecte des ordures ménagères ou directement à votre revendeur.

Informations :

Cet appareil ne contient pas de CFC (le circuit de réfrigération contient du R134a) ou de HFC (le circuit de réfrigération contient du R600a).

Pour les appareils avec Isobutane (R600a) :

L'isobutane est un gaz naturel sans danger pour l'environnement, mais il est inflammable. Il est donc indispensable de s'assurer que les tuyaux du circuit de réfrigération sont en parfait état.

Déclaration de conformité

- Cet appareil est destiné à la conservation des denrées alimentaires et est fabriqué conformément à la Directive Européenne 90/128/CEE, 02/72/CE et à la réglementation (CE) N. 1935/2004

CE

- Cet appareil a été conçu, fabriqué et commercialisé conformément aux :
 - 73/23/CEE ;
 - conditions requises en matière de protection de la Directive "CEM" 89/336/CEE, modifiée par la Directive 93/68/CEE.
- La sécurité électrique de l'appareil est garantie uniquement lorsqu'il est correctement branché à une installation de mise à la terre efficace et conforme à la Loi.

Communiquiez :

- le type de panne,
- le modèle,
- le numéro de Service (numéro qui se trouve après le mot SERVICE), sur la plaque signalétique placée à l'arrière de l'appareil),
- vos coordonnées complètes,
- le numéro de téléphone et l'indicatif.

SERVICE 0000 000 00000

