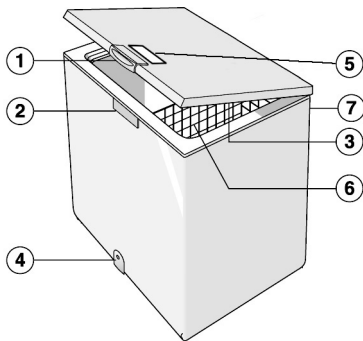


DESCRIPTION DU PRODUIT



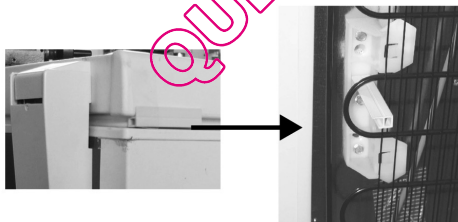
1. Poignée.
2. Verrouillage de sécurité (si disponible).
3. Joint.
4. Bouchon d'évacuation de l'eau (si présent).
5. Bandeau de commande.
6. Panier (si présent).
7. Condenseur (situé à l'arrière).

Classe Climatique	T° amb. (°C)	T° amb. (°F)
SN	De 10 à 32	De 50 à 90
N	De 16 à 32	De 61 à 90
ST	De 16 à 38	De 61 à 100
T	De 16 à 43	De 61 à 110

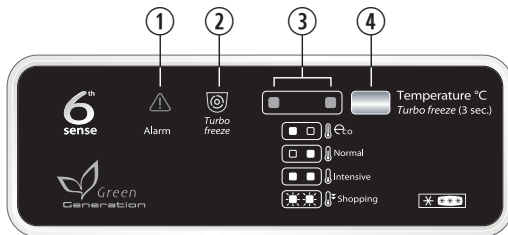
INSTALLATION

- Consultez le chapitre "Avant d'utiliser l'appareil".
- Retirez l'appareil de son emballage.
- Retirez les 4 protections insérées entre le couvercle et l'appareil.
- Attention : deux des quatre entretoises doivent être placées dans le logement des supports en plastique du condenseur à l'arrière de l'appareil.

Cette précaution est nécessaire pour assurer une distance suffisante entre l'appareil et la cloison.



- Assurez-vous que le bouchon de la goutte de l'évacuation de l'eau de dégivrage (selon les modèles) est correctement mis en place (4).
- Pour obtenir de meilleures performances et éviter d'endommager la porte lorsque vous l'ouvrez, veillez à laisser au moins 7 cm entre l'appareil et la paroi arrière et 7 cm de chaque côté.
- Montez les accessoires (selon les modèles).



1. **Voyant rouge** : lorsqu'il clignote, il indique qu'une situation d'alarme est en cours (voir paragraphe "DIAGNOSTIC RAPIDE").
2. **Voyant jaune** : quand il est allumé, il indique que la fonction Turbo Freeze est active (voir paragraphe "FONCTION TURBO FREEZE").
3. **Voyants verts** : ils indiquent que l'appareil fonctionne, la température sélectionnée et, le cas échéant, l'activation de la fonction congélation rapide ("Shopping").
4. **Touche de réglage** : mise à jour de la température sélectionnée, activation/désactivation de la fonction congélation rapide ("Shopping"), activation/désactivation de la fonction "Turbo Freeze".

Mise en marche de l'appareil

- Branchez l'appareil au réseau d'électricité.
- Le voyant Vert s'allume ("Normal").
- Le voyant rouge (1) clignote pour indiquer que la température intérieure de l'appareil n'est pas encore suffisamment basse pour y stocker des aliments. Ce voyant s'éteint dans les 6 heures après le démarrage.
- Ne placez pas d'aliment dans l'appareil tant que le voyant rouge n'est pas éteint.

Remarque :

le joint de la porte étant parfaitement étanche, il n'est pas possible de rouvrir la porte de l'appareil immédiatement après l'avoir fermée. Il est nécessaire d'attendre quelques minutes avant de rouvrir l'appareil.

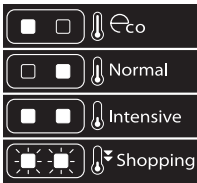
Réglage de la température

Sélectionnez la température souhaitée avec la touche (4). Pour régler la température de l'appareil, procédez de la façon suivante.

- Appuyez plusieurs fois sur la touche (4). Chaque pression sur la touche modifie la température par paliers selon le cycle suivant : "Eco", "Normal", "Intensive" et "Shopping".
- Sélectionnez "Intensive" pour obtenir une température de conservation plus froide.
- Pour une charge partielle, réglez le thermostat sur "Eco" afin d'optimiser les consommations.

DESCRIPTION DU PRODUIT

Les voyants verts (3) indiquent le réglage sélectionné selon le schéma suivant.



Eco : température la moins froide (voyant gauche allumé).

Normal : température intermédiaire (voyant droit allumé).

Intensive : température très froide (les deux voyants allumés).

Shopping : congélation rapide (les deux voyants allumés). Voir paragraphe "Congélation des aliments frais".

Remarque : en cas de coupure de courant, les programmations (sauf la fonction "Turbo Freeze") restent mémorisées. Le temps nécessaire pour que la température interne du congélateur atteigne la valeur programmée varie en fonction des conditions climatiques et de la valeur sélectionnée.

AVANT D'UTILISER L'APPAREIL

L'appareil que vous venez d'acheter est réservé exclusivement à des fins domestiques et sert à conserver les aliments surgelés, à congeler des aliments frais et à fabriquer des glaçons.

La mise à la terre de l'appareil est obligatoire. Le fabricant décline toute responsabilité pour tous dommages éventuels subis par des personnes, des animaux ou des biens, résultant du non-respect des normes mentionnées ci-dessus.

1. Après avoir déballé l'appareil, assurez-vous qu'il n'est pas endommagé, que la porte ferme parfaitement et que le joint n'est pas déformé. Tout dommage éventuel devra être signalé au revendeur dans un délai de 24 heures.

2. Nous conseillons d'attendre au moins deux heures avant de mettre l'appareil en service, afin de permettre au circuit de réfrigération d'être pleinement performant.

3. Assurez-vous que l'installation et le branchement électrique ont été réalisés par un technicien qualifié, conformément aux instructions du fabricant et aux normes locales en vigueur en matière de sécurité.

4. Nettoyez l'intérieur de l'appareil avant de l'utiliser.

- Avant de brancher l'appareil, assurez-vous que la tension correspond aux indications fournies sur la plaque signalétique située à l'arrière de l'appareil.
- **Les branchements électriques doivent être conformes aux normes locales en vigueur.**

CONGÉLATION DES ALIMENTS

Préparation des aliments frais pour la congélation

- Enveloppez hermétiquement les aliments frais à congeler dans : des feuilles de papier aluminium, une pellicule transparente, des sachets en plastique imperméables, des récipients en polyéthylène avec couvercle adaptés à la congélation des aliments.
- Les aliments doivent être frais, mûrs et de qualité optimale.
- Les légumes frais et les fruits doivent être congelés de préférence tout de suite après avoir été cueillis afin de conserver leurs qualités nutritives, leur consistance, leur couleur et leur goût.
- Laissez toujours refroidir les aliments chauds avant de les introduire dans l'appareil.

Congélation d'aliments frais

- Placez les aliments à congeler en contact direct avec les parois verticales de l'appareil :
A) - aliments à congeler
B) - aliments congelés.
- Évitez de mettre les aliments à congeler directement en contact avec des aliments déjà congelés.
- Pour les congeler correctement et plus rapidement,

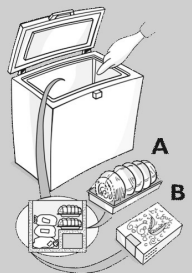
nous vous suggérons de séparer les aliments en petits paquets. Ce sera plus pratique pour les utiliser.

1. Au moins 24 heures avant de congeler des aliments frais, activez la congélation rapide ("Shopping") en appuyant plusieurs fois sur la touche (4) jusqu'à ce que les deux voyants verts (3) clignotent.

2. Introduisez les aliments à congeler et maintenez la porte de l'appareil fermée pendant 24 heures. Passé ce délai, les aliments peuvent être considérés comme congelés.

Vous pouvez désactiver la fonction de congélation rapide ("Shopping") en appuyant sur la touche (4) et en sélectionnant un autre réglage de température.

Si vous ne la désactivez pas, l'appareil le fait automatiquement au bout de 50 heures et rétablit le dernier réglage actif pendant au moins 1 minute avant la sélection de la fonction "Shopping".



DESCRIPTION DU PRODUIT

FONCTION TURBO FREEZE

La fonction Turbo Freeze permet de réduire de 50 % le temps de congélation des aliments placés dans le panier spécial livré avec l'appareil.

Pour utiliser cette fonction, procédez de la façon suivante.

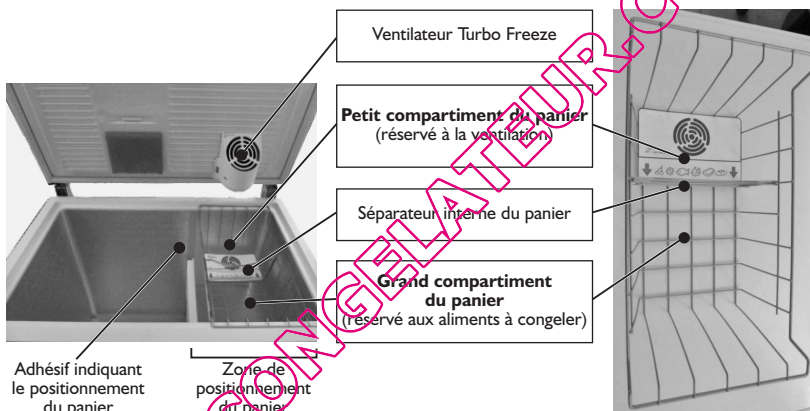
1. Positionnez le panier à droite de l'adhésif reproduit sur la figure.
2. Le panier possède un séparateur qui délimite deux zones. La plus petite (qui doit être positionnée sous le ventilateur) doit rester libre pour permettre un bon fonctionnement du ventilateur. Placez les aliments à congeler dans la plus grande (qui doit être positionnée vers l'avant de l'appareil).
3. Fermez l'appareil.
4. Activez la fonction Turbo Freeze sur le bandeau de commande en maintenant la pression sur le bouton (4)

pendant 3 secondes. Le voyant jaune **2** s'allume. Le voyant jaune (**2**) allumé indique que la fonction est active. Cette fonction se désactive automatiquement après le laps de temps nécessaire à la congélation des aliments (environ 6 heures).

L'extinction du voyant Turbo Freeze indique que la fonction n'est plus active et qu'il est possible de retirer les aliments du panier. Quand la fonction est désactivée, le voyant jaune (**2**) s'éteint et le réglage de température précédent est rétabli.

Remarque :

- quand la fonction est active il normal d'entendre un bruit un peu plus fort.
- Il est possible de désactiver la fonction en maintenant à nouveau la pression sur le bouton (4) pendant 3 secondes.



CONSERVATION DES ALIMENTS

Référez-vous au tableau figurant sur l'appareil

Classement des aliments congelés

Introduisez et rangez les produits congelés dans le congélateur; il est conseillé d'indiquer la date limite de conservation sur l'emballage, afin d'assurer une consommation selon les dates de péremption des aliments.

MOIS	ALIMENTS
1-3	
4-7	
8-12	

Conseils pour la conservation des aliments surgelés

Au moment d'acheter des aliments surgelés, vérifiez que :

- L'emballage ou le paquet est intact, car l'aliment pourrait se détériorer. Si un paquet est gonflé ou s'il présente des taches d'humidité, il n'a pas été conservé dans les conditions optimales et il peut avoir subi un début de décongélation.
- Achetez les produits surgelés en dernier lieu et utilisez des sacs isothermes pour leur transport.

- Dès l'arrivée à la maison, mettez immédiatement les aliments surgelés dans le congélateur.
- Évitez ou réduisez au maximum les variations de température. Respectez la date de péremption indiquée sur l'emballage.
- Suivez toujours les instructions figurant sur l'emballage pour la conservation des aliments congelés.

Remarque:

Consommez immédiatement les aliments décongelés ou partiellement décongelés. Ne recongelez pas un aliment décongelé, sauf dans le cas où cet aliment a été utilisé dans la préparation d'un plat qui en prévoit la cuisson. Une fois cuit, l'aliment décongelé peut à nouveau être congelé.

En cas de coupure de courant prolongée:

- **N'ouvrez pas la porte du congélateur si ce n'est pour placer les accumulateurs de froid (si disponibles) au-dessus des aliments congelés, sur les côtés droit et gauche du congélateur. Ceci évitera à la température de monter trop rapidement.**

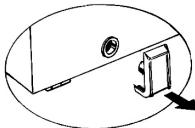
DESCRIPTION DU PRODUIT

PRÉCAUTIONS ET RECOMMANDATIONS GÉNÉRALES

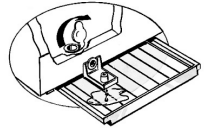
- **Après l'installation, vérifiez que l'appareil ne repose pas sur le cordon d'alimentation.**
- Ne conservez pas de récipients en verre contenant des liquides dans l'appareil car ils pourraient exploser.
- Ne mangez pas les glaçons ou les glaces à l'eau immédiatement après les avoir sortis de l'appareil car le froid peut provoquer des brûlures.
- Débranchez toujours le cordon d'alimentation ou coupez le courant avant d'intervenir sur l'appareil pour son entretien ou son nettoyage.
- N'installez pas l'appareil dans des endroits exposés aux rayons directs du soleil ni à proximité de sources de chaleur afin d'éviter l'augmentation de la consommation d'énergie.
- N'entreposez pas et n'utilisez pas d'essence, de liquides ou de gaz inflammables à proximité de l'appareil ou de tout autre électroménager. Les émanations peuvent provoquer un risque d'incendie ou d'explosion.
- Installez l'appareil et mettez-le de niveau sur un sol qui en supportera le poids et dans une pièce adaptée à sa taille et à son utilisation.
- Placez l'appareil dans un lieu sec et bien aéré. L'appareil est conçu pour fonctionner à des températures ambiantes comprises dans les intervalles suivants, définis sur la base de la classe climatique figurant sur la plaque signalétique placée au dos de l'appareil. L'appareil risque ne de pas fonctionner correctement s'il reste pendant une longue période à une température supérieure ou inférieure à l'intervalle prévu.
- Laissez l'appareil branché, même lorsqu'il reste vide pendant de courtes périodes.
- Si vous désirez déplacer l'appareil, faites attention à ne pas abîmer le sol (ex. parquet). Afin de faciliter le déplacement de l'appareil, nous conseillons de le vider au préalable (si cela est possible).
- N'utilisez pas de dispositifs mécaniques, de moyens autres que ceux qui sont recommandés et/ou fournis par le fabricant pour accélérer le processus de dégivrage.
- N'introduisez pas d'appareils électriques dans l'appareil s'ils ne sont pas autorisés par le fabricant.
- **Les personnes (y compris les enfants) qui, en raison de leurs capacités physiques, sensorielles ou mentales, de leur inexpérience ou de leur méconnaissance, ne sont pas en mesure d'utiliser l'appareil en toute sécurité, doivent se servir de l'appareil uniquement sous la surveillance ou en se conformant aux instructions d'une personne responsable.**
- **Pour éviter tout risque d'emprisonnement et d'étouffement, interdisez aux enfants de jouer ou de se cacher à l'intérieur de l'appareil.**
- **Le cordon d'alimentation doit être remplacé exclusivement par un technicien agréé.**
- **N'utilisez pas d'adaptateurs, de rallonges ni de prises multiples.**
- **Pour mettre l'appareil hors tension, le débrancher en ôtant la prise ou en actionnant l'interrupteur bipolaire de secteur situé en amont de la prise.**
- **Contrôlez que le voltage indiqué sur la plaque signalétique correspond à la tension de l'habitation.**
- **N'avez pas le liquide (s'il s'agit de piles) contenu dans les accumulateurs de froid (s'ils sont fournis).**
- **Limitez le nombre d'ouvertures de la porte de l'appareil.**

DÉGIVRAGE DE L'APPAREIL

Nous vous conseillons de dégivrer le congélateur lorsque la formation de glace sur les parois atteint 5 à 6 mm d'épaisseur.



- Débranchez l'appareil.
- Retirez les aliments du congélateur, enveloppez-les dans du papier journal et déposez-les dans un endroit frais ou un sac isotherme.
- Laissez la porte du congélateur ouverte.
- Retirez le bouchon intérieur de la goulotte d'évacuation (si présent).
- Retirez le bouchon extérieur de la goulotte d'évacuation (si présent) et positionnez-le comme illustré dans la figure.
- Installez une bassine sous la goulotte pour y recueillir l'eau. S'il est disponible, utilisez le séparateur.
- Pour accélérer l'opération de dégivrage, utilisez une spatule pour mieux décoller le givre des parois du congélateur.
- **Retirez le givre du fond du congélateur.**
- **Pour éviter tout dommage irréparable, n'utilisez aucun objet métallique pointu ou tranchant pour raclez la glace.**
- **N'utilisez aucun produit abrasif et ne chauffez pas artificiellement l'intérieur du congélateur.**
- **Essayez soigneusement l'intérieur du congélateur.**
- Une fois le dégivrage terminé, remplacez le bouchon.



NETTOYAGE ET ENTRETIEN

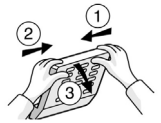
- Retirez le givre qui s'est formé sur les bords supérieurs (voir Guide de Diagnostic Rapide).
- Après le dégivrage, nettoyez l'intérieur à l'aide d'une éponge imbibée d'eau tiède et/ou d'un détergent neutre.
- Nettoyez la grille de ventilation latérale (si présente).
- Retirez la poussière du condenseur qui se trouve à l'arrière de l'appareil.

Débranchez l'appareil avant toute opération d'entretien. N'utilisez ni détergents abrasifs ni éponges métalliques, ni détachants (ex. dissolvant, trichloréthylène) pour nettoyer l'appareil.

Afin de garantir le fonctionnement optimal de l'appareil, nous vous conseillons de procéder aux opérations de nettoyage et d'entretien au moins une fois par an.

COMMENT REMPLACER L'AMPOULE SUR LA PORTE

- Débranchez l'appareil.
- Retirez le capot en suivant les indications de la figure et en respectant l'ordre indiqué.
- Dévissez l'ampoule et remplacez-la par une neuve en vérifiant que la tension et la puissance sont les mêmes.
- Remplacez le capot et rebranchez l'appareil.



DIAGNOSTIC DES PANNES

1. Le voyant rouge clignote.

- Y a-t-il eu une coupure de courant ?
- Y a-t-il eu un dégivrage ?
- La porte est-elle bien fermée ?
- L'appareil est-il installé à proximité d'une source de chaleur ?
- La grille de ventilation et le condenseur sont-ils propres ?

2. Tous les voyants lumineux clignotent en même temps.

- Contactez le Service Après-vente.

3. L'appareil est-il trop bruyant ?

- L'appareil est-il installé sur un plan parfaitement horizontal ?
- L'appareil est-il en contact avec d'autres meubles ou objets qui peuvent causer des vibrations ?
- L'emballage de base a-t-il été retiré ?

Remarque : un léger bruit causé par la circulation du gaz réfrigérant doit être considéré comme normal, même si le compresseur est à l'arrêt.

DESCRIPTION DU PRODUIT

4. Les voyants lumineux sont éteints et l'appareil ne fonctionne pas.

- Y a-t-il une coupure de courant ?
- La fiche est-elle correctement introduite dans la prise de courant ?
- Le câble électrique est-il en bon état ?

5. Les voyants lumineux sont éteints et l'appareil fonctionne.

- Contactez le Service Après-vente.

6. Le compresseur fonctionne en permanence.

- Des aliments chauds ont-ils été introduits dans l'appareil ?
- La porte du congélateur est-elle restée ouverte trop longtemps ?
- L'appareil n'est-il pas installé dans une pièce trop chaude ou à proximité d'une source de chaleur ?
- La fonction "Shopping" est-elle active ? (voyants verts (3) clignotants) et/ou la fonction Turbo Freeze (voyant jaune allumé) ?

7. Il y a trop de givre sur le bord supérieur.

- Les bouchons de la goulotte d'évacuation de l'eau de dégivrage sont-ils correctement mis en place ?
- La porte est-elle fermée ?
- Le joint de la porte est-il endommagé ou déformé ? (Voir le chapitre "Installation")
- Les 4 entretoises ont-elles été retirées ? (Voir le chapitre "Installation")


8. Il y a de la condensation sur les parois extérieures du congélateur.

- Il est tout à fait normal qu'il y ait de la condensation dans certaines conditions climatiques (humidité supérieure à 85%) et si l'appareil est installé dans une pièce humide et peu aérée. Quoiqu'il en soit, ceci ne compromet en rien les performances de l'appareil.

9. La glace sur les parois internes du congélateur n'est pas uniforme.

- Ce phénomène est tout à fait normal.

contribuez à empêcher toute conséquence nuisible pour l'environnement et la santé.

Le symbole  présent sur l'appareil ou sur la documentation qui l'accompagne indique que cet appareil ne peut en aucun cas être traité comme une ordure ménagère. Il doit par conséquent être remis à un centre de collecte des déchets chargé du recyclage des équipements électriques et électroniques.

Au moment de la mise au rebut, rendez l'appareil inutilisable en sectionnant le câble d'alimentation et en démontant les portes et les grilles, de façon à ce que les enfants ne puissent accéder facilement à l'intérieur de celui-ci. Pour la mise au rebut, respectez les normes relatives à l'élimination des déchets en vigueur dans le pays d'installation. Remettez l'appareil à un centre de collecte spécialisé; L'appareil ne doit pas être laissé sans surveillance ne fusse que quelques jours, car il représente une source de danger potentielle pour les enfants. Pour obtenir de plus amples détails au sujet du traitement, de la récupération et du recyclage de cet appareil, veuillez vous adresser au bureau compétent de votre commune, à la société locale de collecte des ordures ménagères ou directement à votre revendeur.

Informations:

Cet appareil n'utilise pas de CFC. Le circuit réfrigérant contient du R134a (HFC) ou du R600a (HC) voir plaque signalétique à l'intérieur de l'appareil. Pour les appareils contenant de l'isobutane (R600a): l'isobutane est un gaz naturel qui est sans danger pour l'environnement, mais il est inflammable. Il est donc indispensable de s'assurer que les tuyaux du circuit de réfrigération sont en parfait état. Cet appareil pourrait contenir du gaz à effet de serre fluoré réglementé par le Protocole de Kyoto. Le gaz réfrigérant est hermétiquement scellé. Gaz réfrigérant: le R134 a une puissance de refroidissement (GWP) de 1300.

Déclaration de conformité

- Cet appareil est destiné à la conservation de produits alimentaires et est fabriqué conformément au règlement CE No. 1935/2004. C€
- Cet appareil a été conçu, construit et commercialisé conformément aux:
 - objectifs de sécurité de la Directive Basse Tension 2006/95/CE (qui remplace la directive 73/23/CEE et ses ultérieures modifications);
 - conditions requises en matière de protection de la Directive "CEM" 2004/108/CE.
- La sécurité électrique de l'appareil est garantie uniquement lorsqu'il est correctement branché à une installation de mise à la terre efficace et conforme à la Loi.

CONSEILS POUR LA PROTECTION DE L'ENVIRONNEMENT

1. Emballage

L'emballage est recyclable à 100% et porte le symbole du recyclage. Pour la mise au rebut, suivez les réglementations locales en vigueur. Les matériaux d'emballage (sachets en plastique, éléments en polystyrène, etc.) doivent être conservés hors de portée des enfants car ils constituent une source potentielle de danger.

2. Mise au rebut

Cet appareil a été fabriqué avec des matériaux recyclables. Cet appareil porte le symbole du recyclage conformément à la Directive Européenne 2002/96/CE relative aux Déchets D'Équipements Électriques et Électroniques (DEEE ou WEEE). En procédant à la mise au rebut correct de cet appareil, vous

SERVICE APRÈS-VENTE

Avant de contacter le Service Après-vente:

1. Vérifiez s'il n'est pas possible d'éliminer les pannes sans aide.
2. Remettez l'appareil en marche pour vous assurer que l'inconvénient a été éliminé. Si tel n'est pas le cas, débranchez à nouveau l'appareil et réessayez une heure après.
3. Si le problème persiste, contactez le Service Après-vente.

Communiquez:

- le type de panne,
- le modèle,
- le numéro de Service (numéro qui se trouve après le mot SERVICE, sur la plaque signalétique placée à l'arrière de l'appareil)
- votre adresse complète,
- votre numéro de téléphone avec l'indicatif.

SERVICE 0000 000 00000

