

CONGELATORI VERTICALI LOGIC **IT**

LOGIC UPRIGHT FREEZERS **GB**

CONGÉLATEURS VERTICAUX LOGIC **FR**

GEFRIERSCHRÄNKE LOGIC **DE**

CONGELADORES VERTICALES LOGIC **ES**

CONGELADORES VERTICAIS LOGIC **PT**

ΟΡΘΟΙ ΚΑΤΑΨΥΚΤΕΣ LOGIC **EL**

ZAMRAŽARKI PIONOWE LOGIC **PL**

SKŘÍŇOVÉ MRAŽÁKY LOGIC **CZ**

LOGIC VRIESKASTEN **NL**

LOGIC KAAPPIKASTINET **FI**

LOGIC VERTIKALE FRYSESKAP **NO**

VERTIKALA FRYSAF LOGIC **SV**

VERTIKALE LOGIC FRYSERE **DA**

QUELCONGELATEUR.COM

QUELCONGELATEUR.COM

CONGELATORI VERTICALI LOGIC

QUADRO COMANDI

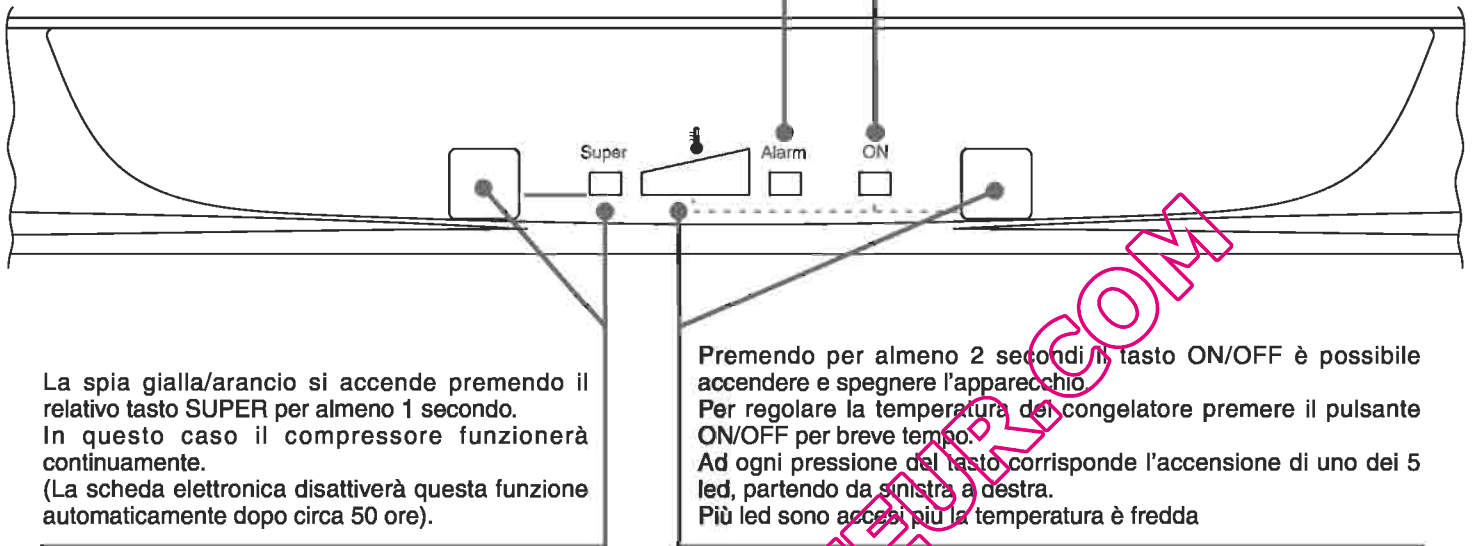
Per raggiungere il quadro comandi è sufficiente aprire la porta superiore del congelatore.

La spia rossa ALARM si accende quando la temperatura del congelatore è superiore a quella impostata elettronicamente. Ciò può dipendere da:

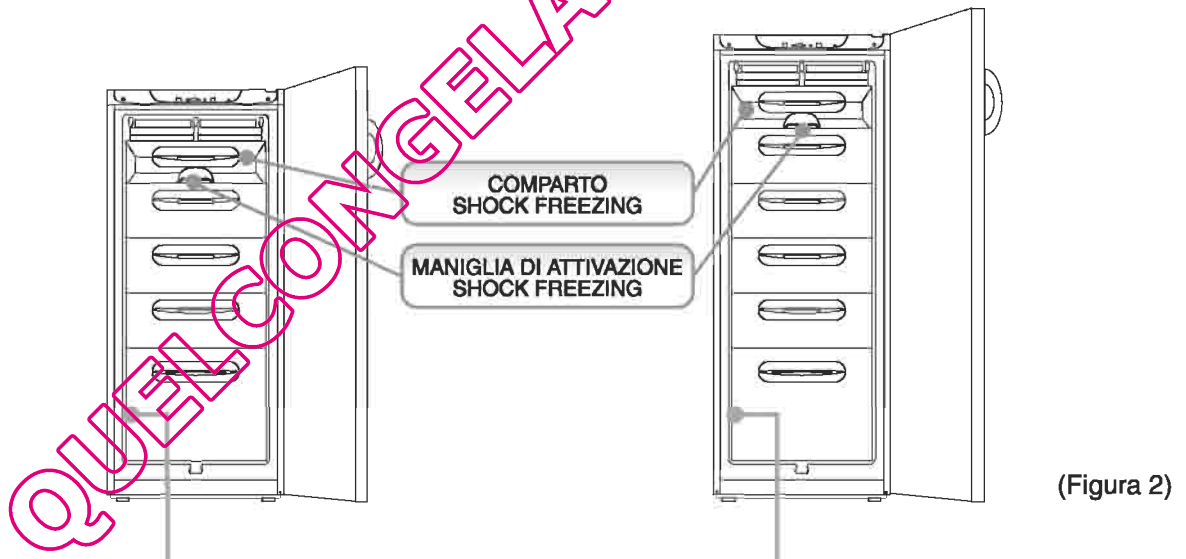
- apparecchio appena messo in funzione
- porta rimasta aperta troppo a lungo
- introduzione di alimenti caldi

La spia verde ON indica che il congelatore è in funzione, si accende qualunque sia la termica impostata, ad eccezione dell'OFF

(Figura 1)



CONGELAZIONE



NB. In questa posizione troverete la targa matricola, contenente la quantità massima di alimenti che è possibile congelare, e i dati da comunicare all'Assistenza Tecnica qualora si verificasse un guasto.

La buona conservazione degli alimenti congelati è garantita in tutti gli scomparti del congelatore.

Per la congelazione del massimo carico dichiarato si consiglia di appoggiare gli alimenti direttamente sui ripiani, e togliendo temporaneamente i cassetti.

Premendo il tasto SUPER si accenderà la relativa spia gialla/arancio (vedi figura 1). Dopo 24 ore introdurre i cibi direttamente sulla griglia metallica. Trascorse altre 24 ore la congelazione è terminata, si possono reintrodurre i cassetti e ridistribuire i cibi all'interno del congelatore. Premere nuovamente il pulsante SUPER per spegnere questa modalità, altrimenti tale funzione verrà disattivata automaticamente dalla scheda elettronica dopo 50 ore circa.

Per le prove normative di congelazione e conservazione, se presenti, togliere tutti i cassetti ad esclusione di quello in basso.

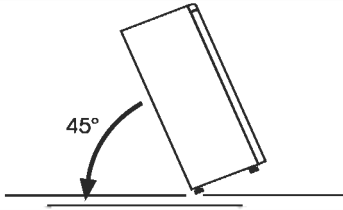
Alcuni modelli sono provvisti della funzione "Shock Freezing" che permette un congelamento rapido in meno di 4 ore e garantendo migliori proprietà organolettiche dei cibi congelati (max 3Kg).

L'attivazione della funzione avviene muovendo la maniglia presente tra il primo e il secondo scomparto, sino a rendere visibile l'indicatore verde.

INVERSIONE DEL SENSO DI APERTURA DELLE PORTE

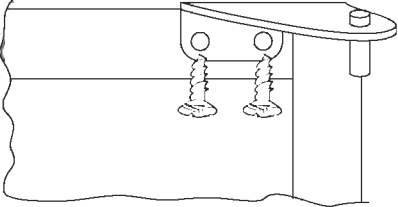
Sdraiare o inclinare di 45° il frigorifero, per facilitare le operazioni nella parte inferiore dello stesso

1



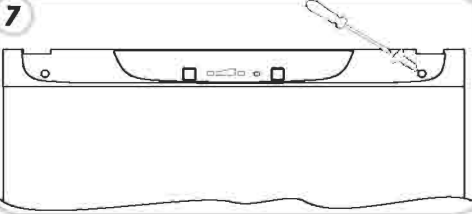
Svitare la cerniera destra

4



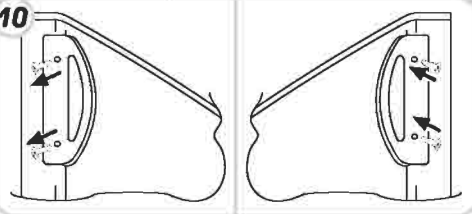
Rimontare il cruscotto, fissando con le viti e i tappini

7



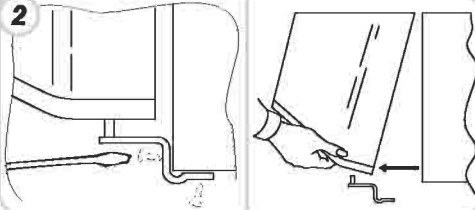
Svitare le maniglie dal lato sinistro e spostarle sul lato destro, quindi posizionare i tappini estetici sul lato sinistro delle porte

10



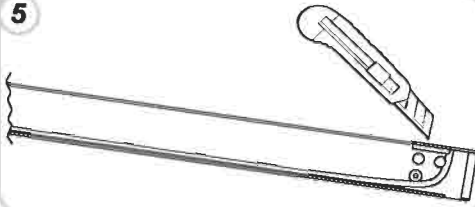
Togliere la cerniera inferiore destra svitando le viti, quindi togliere la porta

2



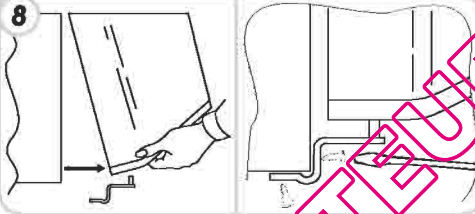
Incidere e rompere l'asola sinistra del cruscotto nella zona dell'impronta

5



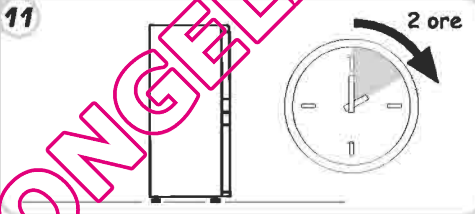
Rimontare la porta e fissare la cerniera inferiore

8



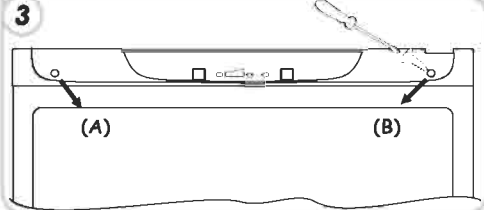
Riportare l'apparecchio in posizione verticale e attendere 2 ore prima di rimetterlo in funzione

11



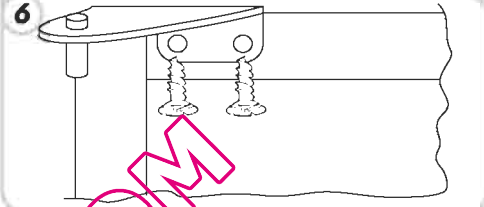
Togliere i tappi (A) e (B), svitare le viti ed estrarre parzialmente il cruscotto.

3



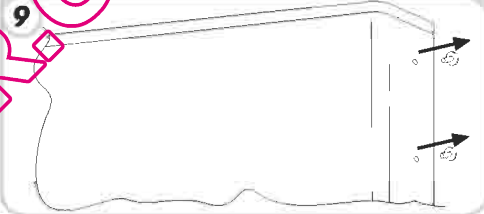
Dalla busta accessori in dotazione, prelevare e fissare la cerniera superiore sinistra

6



Per effettuare la reversibilità delle maniglie: togliere i tappini estetici sul lato destro delle porte

9



LOGIC UPRIGHT FREEZERS

CONTROL PANEL

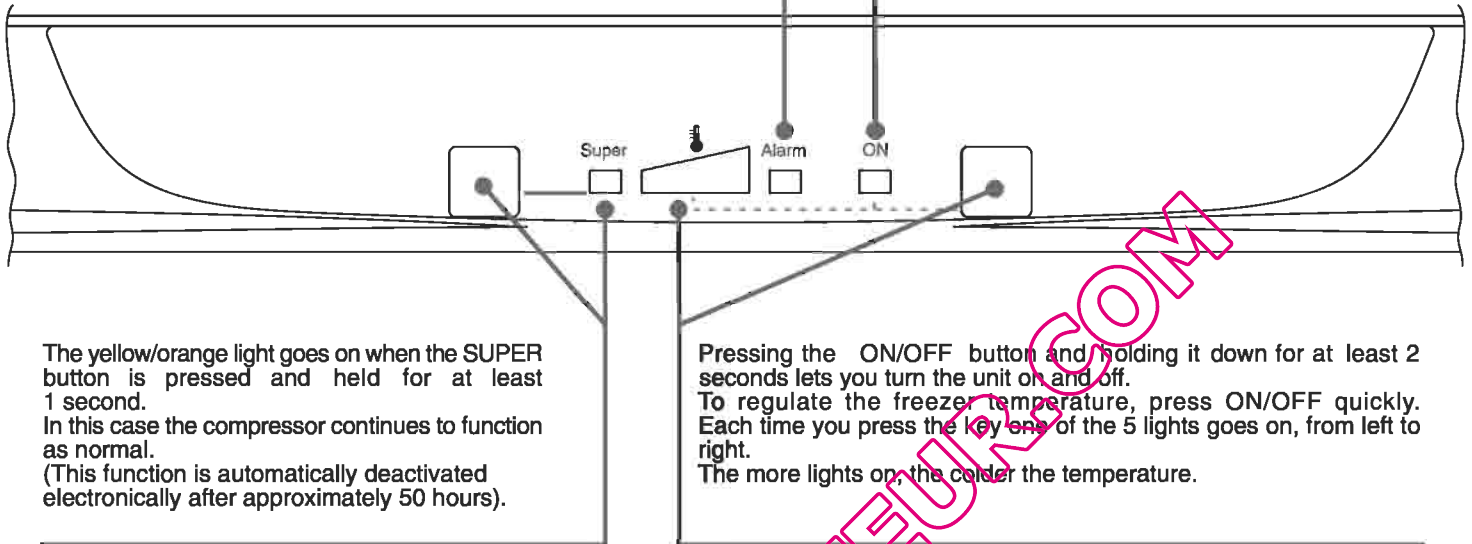
Open the top door of the freezer to access the control panel.

The red ALARM light goes on when the temperature inside the freezer is higher than the electronic setting. This can depend on the following:

- the appliance has just been turned on
- the door has been left open too long
- warm foods have been placed inside

The green ON light indicates that the freezer is running. It comes on with all temperature settings except OFF.

(Figure 1)



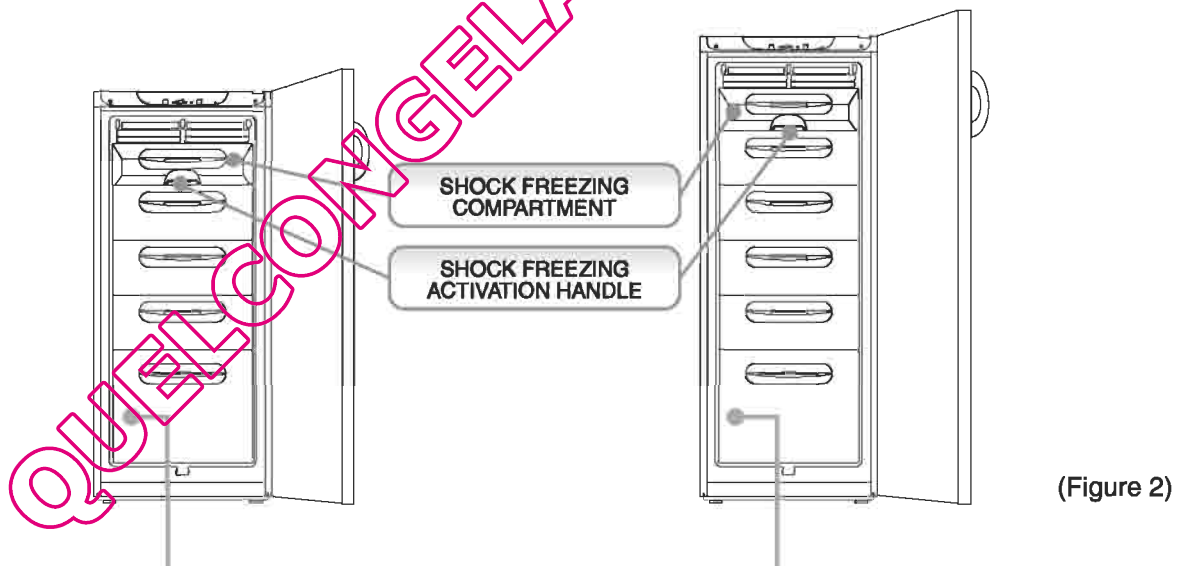
The yellow/orange light goes on when the SUPER button is pressed and held for at least 1 second.

In this case the compressor continues to function as normal.
(This function is automatically deactivated electronically after approximately 50 hours).

Pressing the ON/OFF button and holding it down for at least 2 seconds lets you turn the unit on and off.

To regulate the freezer temperature, press ON/OFF quickly. Each time you press the key one of the 5 lights goes on, from left to right.
The more lights on, the colder the temperature.

FREEZING



(Figure 2)

NB. This is the label indicating the maximum quantities of food you can freeze and the information to give our Service Department in the event of a fault.

The preservation of frozen foods is guaranteed in all of the freezer's compartments.

When the freezer is full, it is advised to remove the drawers and place the food directly on the shelves for optimal congelation.

Turn the thermostat clockwise to SUPER and the yellow/orange light will come on (see fig. 1). After 24 hours, put foods directly on the metal rack. Freezing takes 24 hours and you can then put the compartments back and arrange the foods in the freezer. Reset the thermostat to position 2/3.

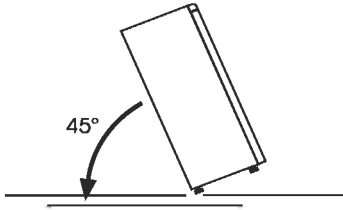
To test out the freezing and conservation functions remove all the drawers apart from the bottom one.

Some models are equipped with a "Shock Freezing" function which freezes items quickly in less than 4 hours and guarantees better-tasting food (max. 3kg). To use, turn the handle between the first and second compartments until the green indicator is visible.

INVERTING THE DOOR

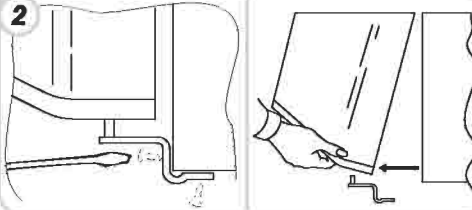
Tip the refrigerator over onto the floor or to a 45° angle to make working on the bottom section easier.

1



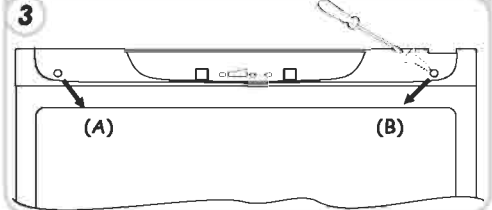
Remove the lower right-hand hinge by unscrewing it and then remove the door.

2



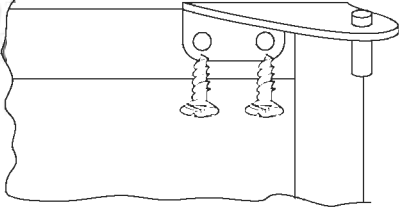
Remove plugs (A) and (B), loosen the screws and partially remove the panel.

3



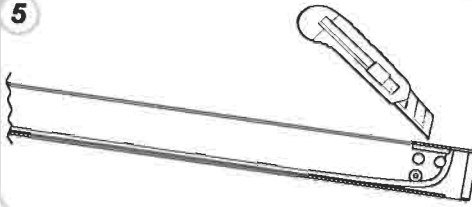
Unscrew the hinge on the right.

4



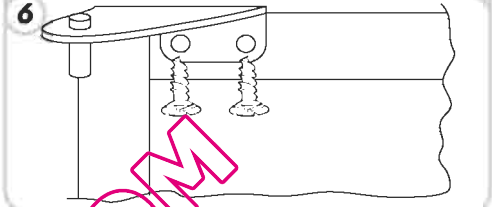
Cut and break the slot on the left side of the panel, as shown in the diagram.

5



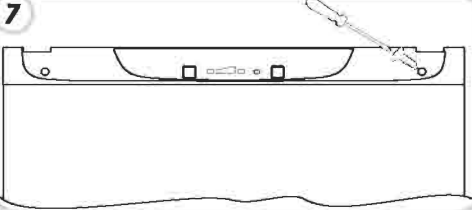
Fit the upper left hinge (found in the accessories kit).

6



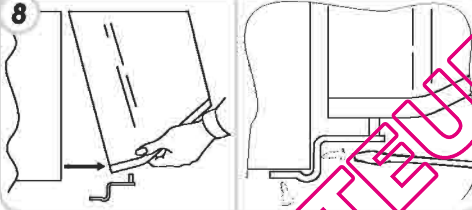
Reinstall the panel, securing it with the screws and plugs.

7



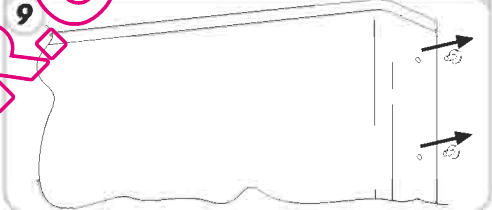
Replace the door and fix the lower hinge.

8



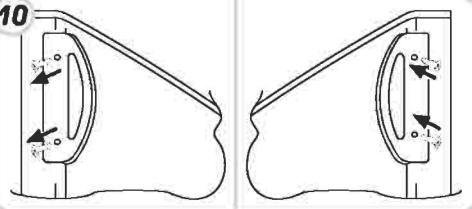
To reverse the handles: remove the decorative plugs located on the right-hand side of the door.

9



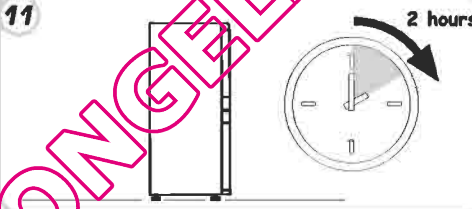
Unscrew the handles from the left side and move them to the right side. Then position the decorative plugs into the holes on the left side of the door.

10



Return the appliance to the upright position and wait two hours before turning it on.

11



CONGÉLATEURS VERTICAUX LOGIC

PANNEAU DE COMMANDE

Pour accéder au panneau de commande, il suffit d'ouvrir la porte du congélateur.

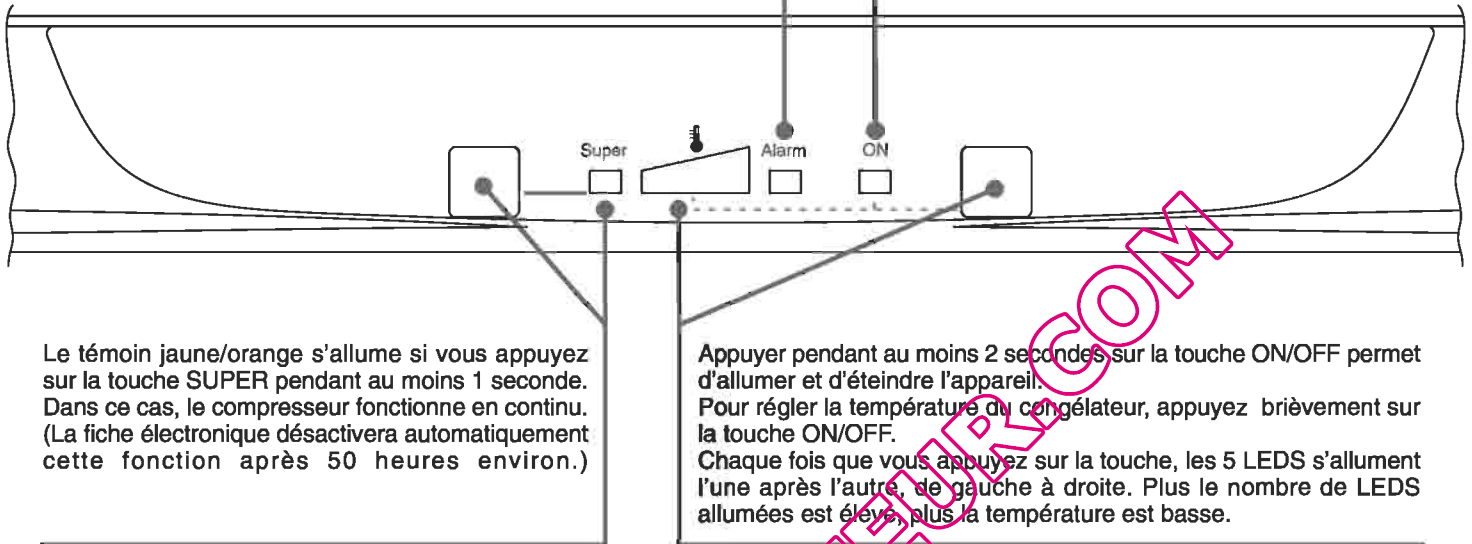
Le témoin rouge ALARM s'allume lorsque la température du congélateur est supérieure à celle qui est réglée électroniquement.

Cela peut dépendre du fait que :

- l'appareil vient juste d'être allumé ;
- la porte est restée trop longtemps ouverte ;
- le congélateur contient des aliments chauds.

Le témoin vert ON indique que le congélateur est en marche ; il s'allume quelle que soit la position du thermostat, sauf OFF.

(figure 1)



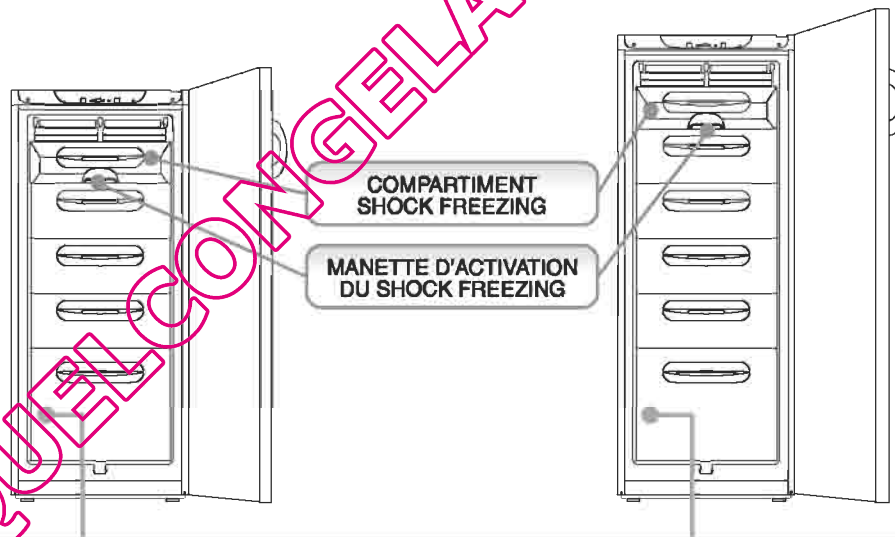
Le témoin jaune/orange s'allume si vous appuyez sur la touche SUPER pendant au moins 1 seconde. Dans ce cas, le compresseur fonctionne en continu. (La fiche électronique désactivera automatiquement cette fonction après 50 heures environ.)

Appuyer pendant au moins 2 secondes sur la touche ON/OFF permet d'allumer et d'éteindre l'appareil.

Pour régler la température du congélateur, appuyez brièvement sur la touche ON/OFF.

Chaque fois que vous appuyez sur la touche, les 5 LEDS s'allument l'une après l'autre, de gauche à droite. Plus le nombre de LEDS allumées est élevé, plus la température est basse.

CONGÉLATION



(figure 2)

N.B. Position de la plaque de données de l'appareil, sur laquelle figure la quantité maximale d'aliments qu'il est possible de congeler ainsi que les données à communiquer à l'assistance technique en cas de panne.

La bonne conservation des aliments congelés est garantie dans tous les compartiments du congélateur. Pour la congélation de la charge maximum déclarée, il convient de disposer les aliments directement sur les grilles, en retirant temporairement les tiroirs.

Si vous appuyez sur la touche SUPER, le témoin jaune/orange s'allumera (voir figure 1). Après 24 heures, posez directement les aliments sur la grille métallique. 24 heures plus tard, les aliments sont congelés ; vous pouvez alors remettre les tiroirs en place et répartir les aliments dans le congélateur. Appuyez à nouveau sur la touche SUPER pour désactiver cette fonction. Autrement, la fiche électronique la désactivera automatiquement après 50 heures environ.

Pour tester la congélation et la conservation, enlevez tous les tiroirs sauf celui du bas.

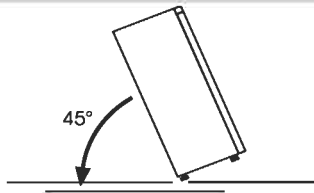
Certains modèles disposent de la fonction "Shock Freezing" qui permet une congélation rapide en moins de 4 heures, préservant ainsi les propriétés nutritionnelles des aliments congelés (max 3Kg).

Pour activer cette fonction, poussez la manette située entre le premier et le deuxième compartiment, jusqu'à l'apparition de la bande verte.

INVERSION DU SENS D'OUVERTURE DES PORTES

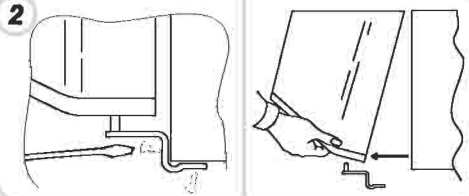
Couchez le réfrigérateur ou inclinez-le de 45° pour faciliter les opérations à effectuer sur sa partie inférieure.

1



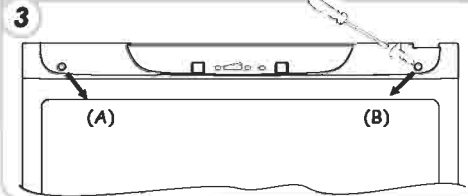
Démontez le gond inférieur droit en dévissant les vis, puis démontez la porte.

2



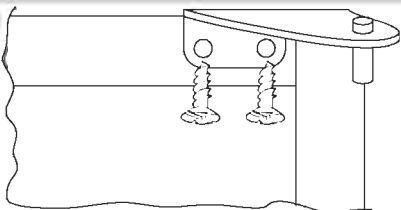
Retirez les bouchons (A) et (B), dévissez les vis et extrayez partiellement le bandeau.

3



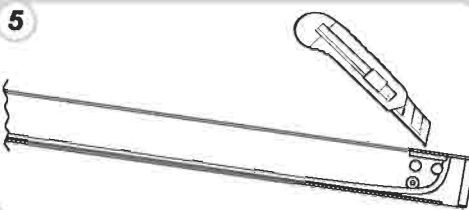
Dévissez le gond droit.

4



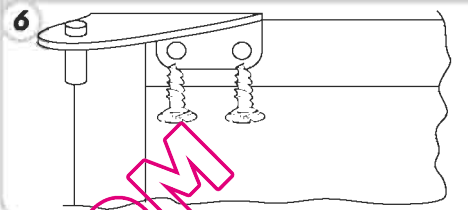
Découpez et rompez le trou gauche du bandeau selon l'empreinte

5



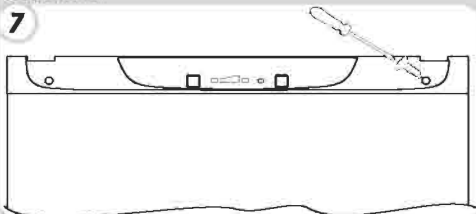
Sortez le gond supérieur gauche du sachet des accessoires et fixez-le.

6



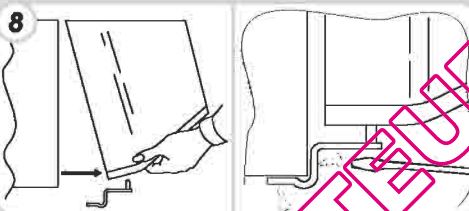
Remontez le cache en le fixant avec les vis et les bouchons.

7



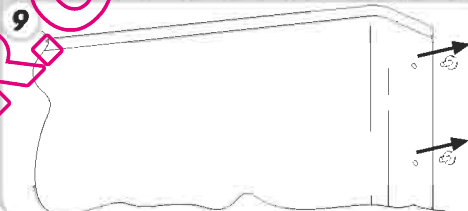
Remontez la porte et fixez le gond inférieur.

8



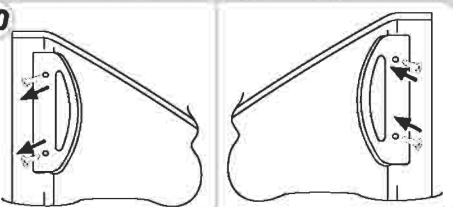
Pour inverser les poignées : retirez les bouchons de décoration du côté droit des portes.

9



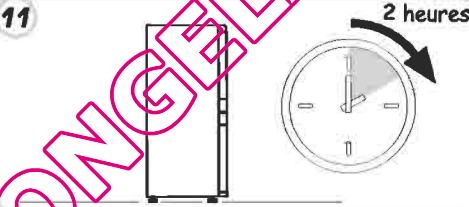
Dévissez les poignées de gauche et déplacez-les du côté droit, puis placez les bouchons de décoration sur le côté gauche des portes.

10



Remettez l'appareil à la verticale et attendez 2 heures avant de le mettre en marche.

11



QUELCONGELTEUR.COM

GEFRIERSCHRÄNKE LOGIC

STEUEREINHEIT

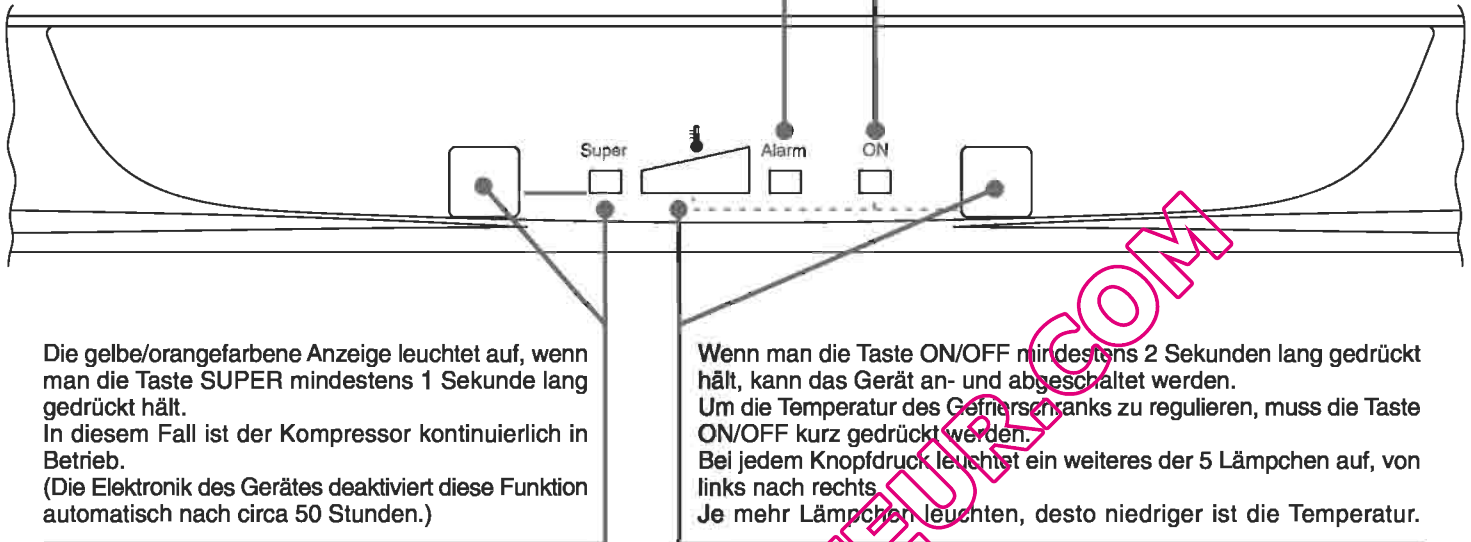
Um an die Steuereinheit zu gelangen, braucht man nur die obere Kühlschranktür zu öffnen.

Die rote Anzeige des Alarms leuchtet auf, wenn die Temperatur des Gefrierraums den elektronisch eingestellten Wert übersteigt. Dies kann folgende Ursachen haben:

- das Gerät wurde soeben eingeschaltet
- die Tür wurde zu lange offen gelassen
- es wurden warme Speisen hineingestellt

Das grüne Lämpchen ON zeigt an, dass das Gerät läuft. Es leuchtet bei jeder Einstellung des Thermostats auf, mit Ausnahme von OFF.

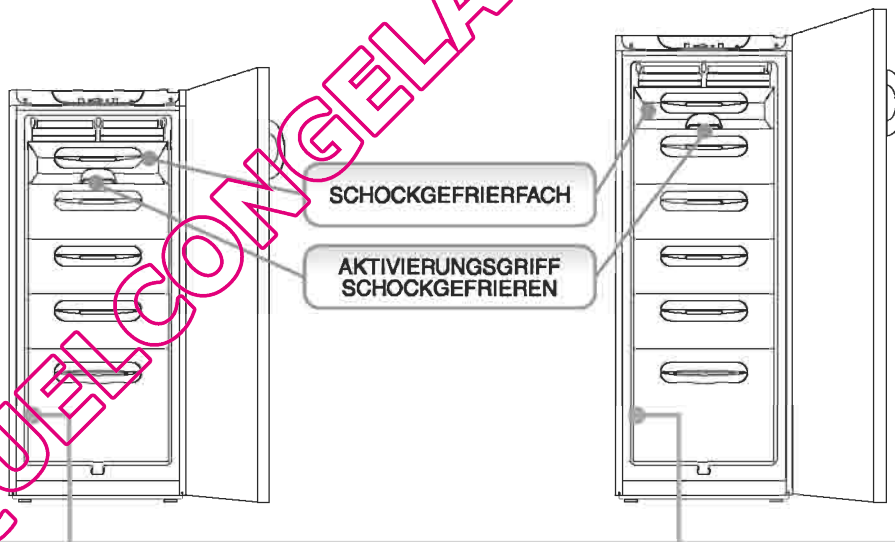
(Abbildung 1)



Die gelbe/orangefarbene Anzeige leuchtet auf, wenn man die Taste SUPER mindestens 1 Sekunde lang gedrückt hält. In diesem Fall ist der Kompressor kontinuierlich in Betrieb. (Die Elektronik des Gerätes deaktiviert diese Funktion automatisch nach circa 50 Stunden.)

Wenn man die Taste ON/OFF mindestens 2 Sekunden lang gedrückt hält, kann das Gerät an- und abgeschaltet werden. Um die Temperatur des Gefrierschranks zu regulieren, muss die Taste ON/OFF kurz gedrückt werden. Bei jedem Knopfdruck leuchtet ein weiteres der 5 Lämpchen auf, von links nach rechts. Je mehr Lämpchen leuchten, desto niedriger ist die Temperatur.

EINFRIEREN



(Abbildung 2)

Achtung: Hier befindet sich das Typenschild, auf dem die Höchstmenge der Speisen, die eingefroren werden können, sowie alle Daten, die im Falle eines Defekts dem Kundendienst mitgeteilt werden müssen, verzeichnet sind.

Alle Fächer des Gefrierschranks gewährleisten die optimale Aufbewahrung des Gefriergutes.

Zum Einfrieren der maximal möglichen Gefriermenge laut Matrikelschild empfehlen wir, die Schubladen vorübergehend zu entfernen und die einzufrierenden Speisen direkt auf den Metallrost zu legen.

Bei Druck auf die Taste SUPER leuchtet die entsprechende gelbe/orangefarbene Anzeige auf (siehe Abbildung 1). Nach 24 Stunden legen Sie die Speisen direkt auf den Metallrost. Nach weiteren 24 Stunden ist der Gefriervorgang abgeschlossen: die Schubladen können wieder hineingeschoben und die Speisen im Gefrierschrank verteilt werden. Nun drücken Sie erneut auf die Taste SUPER, um diese Modalität zu deaktivieren. Andernfalls wird sie nach circa 50 Stunden automatisch elektronisch aufgehoben.

Bei Normtests bezüglich von Gefriervorgang und Aufbewahrung sind alle Schubladen außer der untersten herauszunehmen.

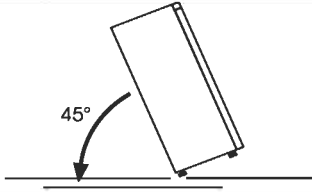
Einige Modelle sind mit der Funktion "Shock Freezing" ausgestattet, die ein sehr schnelles Einfrieren in weniger als 4 Stunden ermöglicht. Dadurch werden die organoleptischen Eigenschaften der Speisen (Farbe, Konsistenz, Geschmack) besser bewahrt (max. 3 kg).

Die Funktion wird aktiviert, wenn man den Griff zwischen dem ersten und dem zweiten Gefrierfach betätigt, bis die grüne Anzeige erscheint.

WECHSEL DES TÜRANSCHLAGS

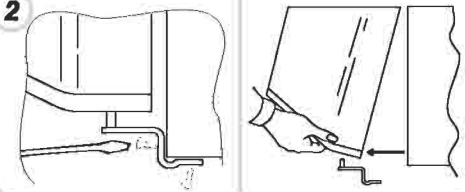
Legen Sie den Gefrierschrank hin oder neigen Sie ihn zu 45°, damit die Arbeiten an dessen Unterseite leichter ausgeführt werden können.

1



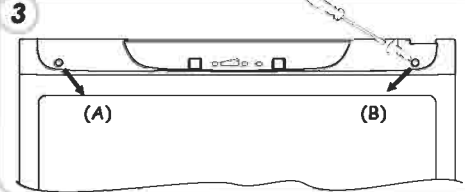
Entfernen Sie durch Abschrauben der Schrauben das untere rechte Scharnier. Nehmen Sie dann die Tür ab.

2



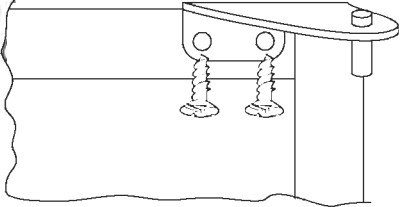
Nehmen Sie die Kappen (A) und (B) ab, schrauben Sie die Schrauben ab und ziehen Sie die Stirnwand teilweise heraus.

3



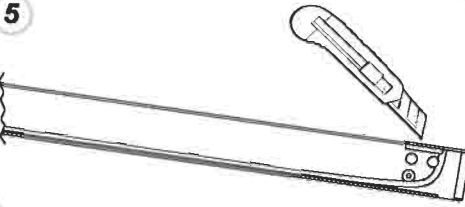
Schrauben Sie das rechte Scharnier ab.

4



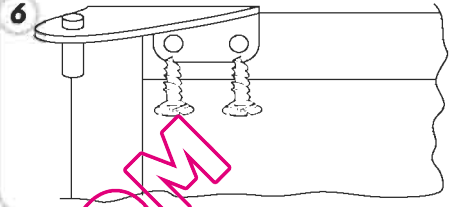
Stechen Sie das linke Loch der Stirnwand an der vorbezeichneten Stelle durch.

5



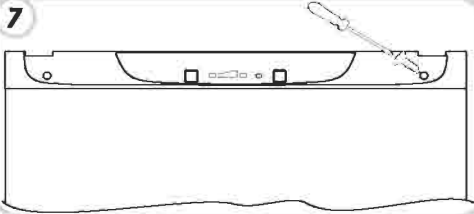
Nehmen Sie das linke obere Scharnier aus der beiliegenden Zubehörtüte und bringen Sie es an.

6



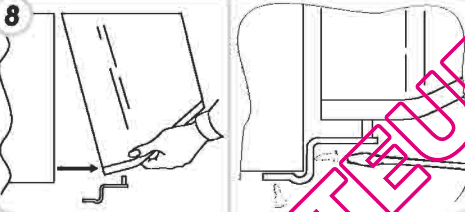
Bringen Sie mit Hilfe der Schrauben und Kappen die Stirnwand wieder an.

7



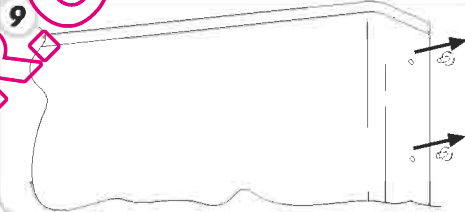
Bringen Sie die Tür und das untere Scharnier wieder an.

8



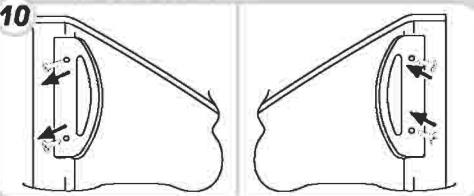
Den entsprechenden Umbau der Griffe: entfernen Sie die Zierkappen an der rechten Seite der Türen.

9



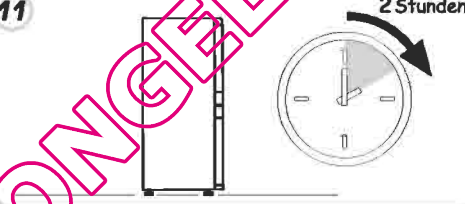
Schrauben Sie die Griffe von der linken Seite ab und bringen Sie sie an der rechten Seite an, befestigen Sie anschließend die Zierkappen an der linken Seite der Türen.

10



Stellen Sie das Gerät wieder aufrecht hin und warten Sie 2 Stunden, bevor Sie es erneut in Betrieb nehmen.

11



QUELCONGELTUEUR.COM

CONGELADORES VERTICALES LOGIC

PANEL DE CONTROL

Abra la puerta superior del congelador para acceder al panel de control.

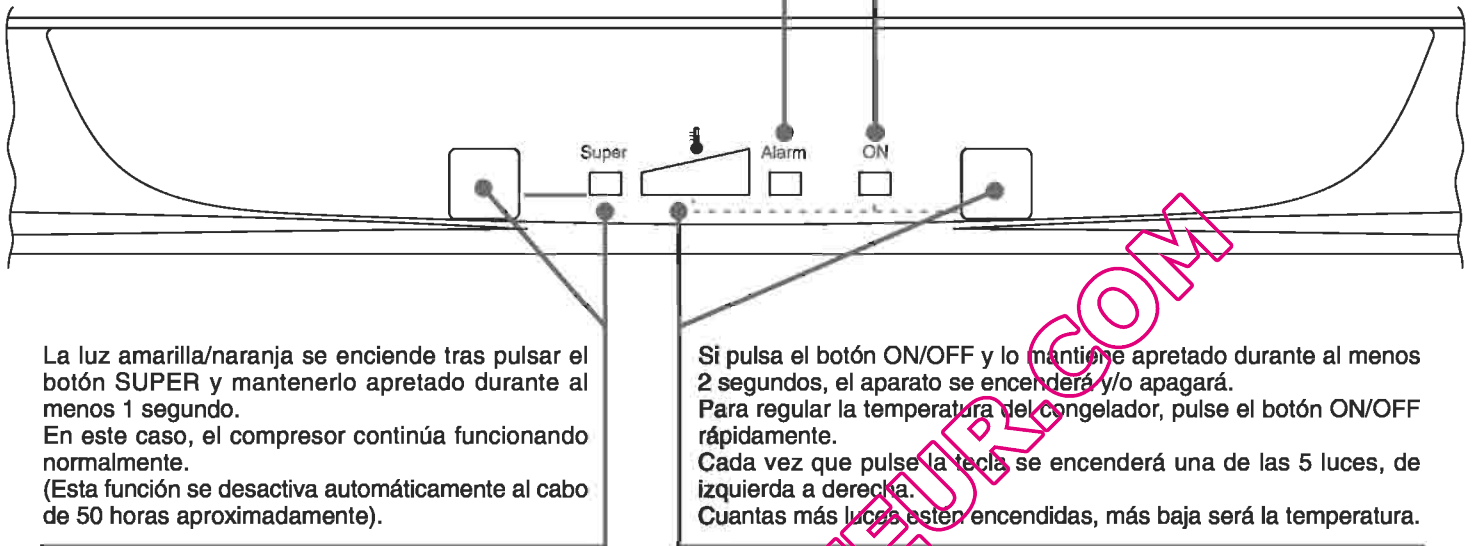
La luz roja de ALARMA se enciende cuando la temperatura interna del congelador supera a la programada electrónicamente. Esto puede deberse a lo siguiente:

- el aparato acaba de ser encendido
- la puerta se ha quedado abierta durante un tiempo excesivamente largo
- se han colocado en su interior alimentos calientes

La luz verde ON indica que el congelador está funcionando.

Se enciende con todos los ajustes de temperatura, salvo el OFF

(Figura 1)



La luz amarilla/naranja se enciende tras pulsar el botón SUPER y mantenerlo apretado durante al menos 1 segundo.

En este caso, el compresor continúa funcionando normalmente.

(Esta función se desactiva automáticamente al cabo de 50 horas aproximadamente).

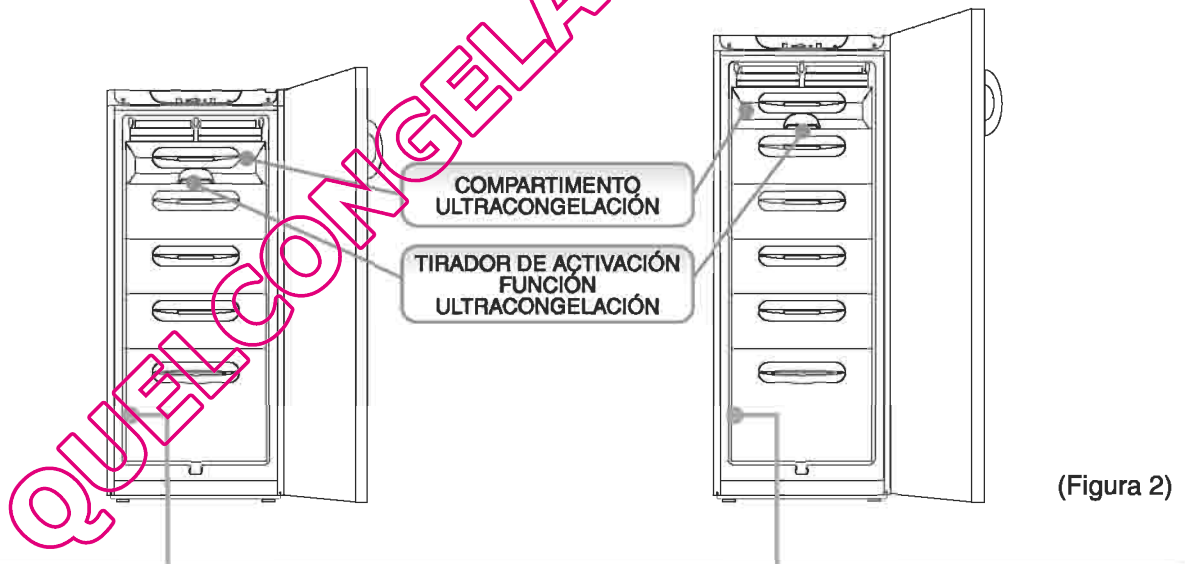
Si pulsa el botón ON/OFF y lo mantiene apretado durante al menos 2 segundos, el aparato se encenderá y/o apagará.

Para regular la temperatura del congelador, pulse el botón ON/OFF rápidamente.

Cada vez que pulse la tecla se encenderá una de las 5 luces, de izquierda a derecha.

Cuanto más luces estén encendidas, más baja será la temperatura.

CONGELACIÓN



NOTA. Esta es la etiqueta que indica las cantidades máximas de alimentos que es posible congelar y la información que debe proporcionar a nuestro Departamento de Mantenimiento en caso de avería.

La buena conservación de los alimentos congelados está garantizada en todos los compartimentos del congelador. Para la congelación de la carga máxima declarada, se aconseja posicionar los alimentos directamente sobre las parrillas, extrayendo eventualmente los cajones,

Si pulsa el botón SUPER se encenderá la luz amarilla/naranja (véase figura 1). Al cabo de 24 horas, coloque el alimento directamente encima de la rejilla metálica. En el plazo de las siguientes 24 horas se completará la congelación. A continuación, introduzca los cajones en el congelador y coloque los alimentos en ellos. Pulse una vez más el botón SUPER para desactivar este modo; si no lo hace, esta función se desactivará automáticamente al cabo de unas 50 horas aproximadamente.

Para la prueba estándar de la congelación y la conservación, retire todos los cajones (si los hay) salvo el situado en la parte más baja.

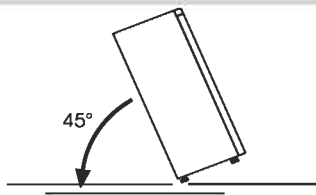
Algunos modelos están previstos de la función "ultracongelación" que permite una congelación rápida en menos de 4 horas que garantizan una mejor preservación de las propiedades de los alimentos congelados (max 3Kg)

La activación de la función se realiza accionando el tirador presente entre el primero y segundo compartimento, hasta que aparezca el indicador verde.

INVERSIÓN DE LA PUERTA

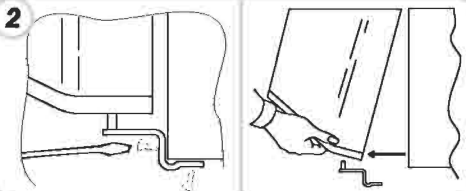
Ladee el frigorífico y apóyelo en el suelo o inclínelo 45° para poder trabajar fácilmente en la parte superior.

1



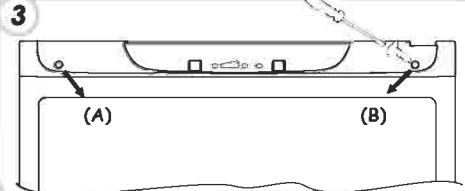
Desatornille la bisagra inferior del lado derecho y sáquela; a continuación saque la puerta.

2



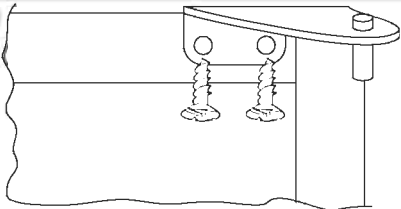
Retire los tapones (a) y (b), afloje los tornillos y retire parcialmente el panel.

3



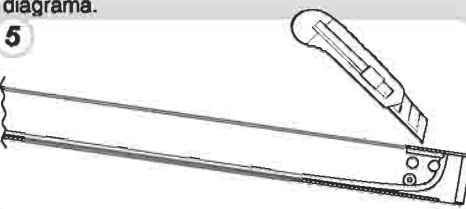
Desatornille la bisagra de la derecha.

4



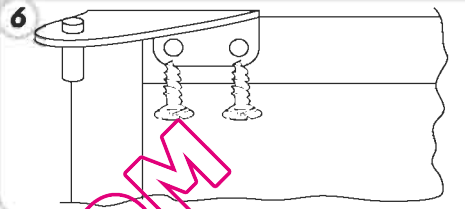
Corte y rompa la muesca situada en el lado izquierdo del panel, tal como se muestra en el diagrama.

5



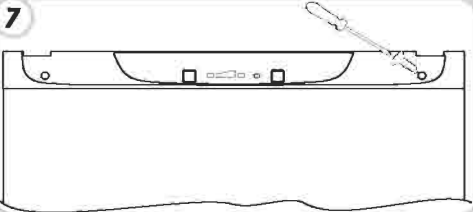
Encaje la bisagra superior izquierda (suministrada con el kit de accesorios).

6



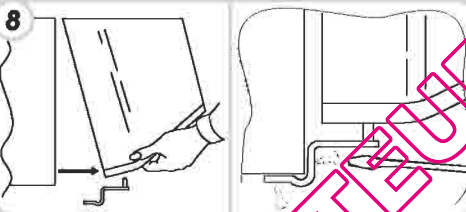
Vuelva a instalar el panel y fíjelo con los tornillos y los tapones.

7



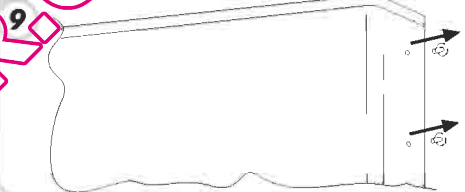
Vuelva a colocar la puerta y fije la bisagra inferior.

8



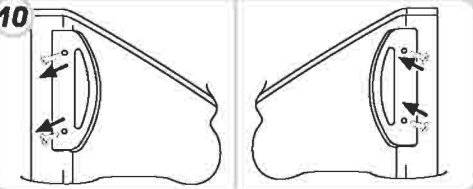
Para invertir los tiradores: retire los tapones decorativos situados en el lado derecho de la puerta.

9



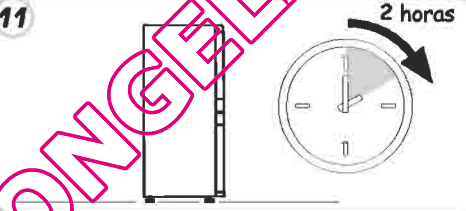
Afije los tiradores del lado izquierdo y trasládelos al lado derecho. A continuación coloque los tapones decorativos en los orificios del lado izquierdo de la puerta.

10



Coloque de nuevo el aparato en posición vertical y espere dos horas antes de encenderlo.

11



CONGELADORES VERTICAIS LOGIC

PAINEL DE COMANDOS

Para aceder ao painel de comandos basta abrir a porta do congelador.

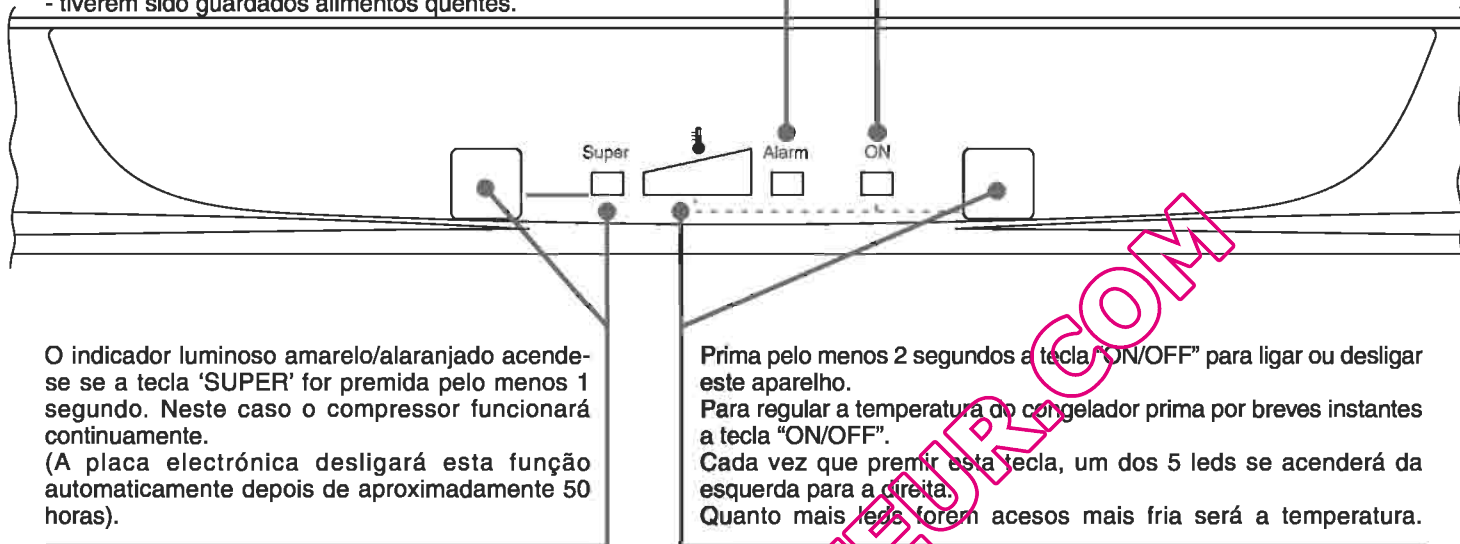
O indicador luminoso vermelho de ALARME acende-se quando a temperatura do congelador for maior do que a electronicamente regulada.

Isto pode acontecer se:

- o aparelho acabou de ser colocado em funcionamento;
- a porta esteve muito tempo aberta;
- tiverem sido guardados alimentos quentes.

O indicador luminoso verde "ON" indica que o congelador está a funcionar, acende-se independentemente da posição do termostato, excepto se for "OFF".

(Figura 1)



O indicador luminoso amarelo/alaranjado acende-se se a tecla 'SUPER' for premida pelo menos 1 segundo. Neste caso o compressor funcionará continuamente.

(A placa electrónica desligará esta função automaticamente depois de aproximadamente 50 horas).

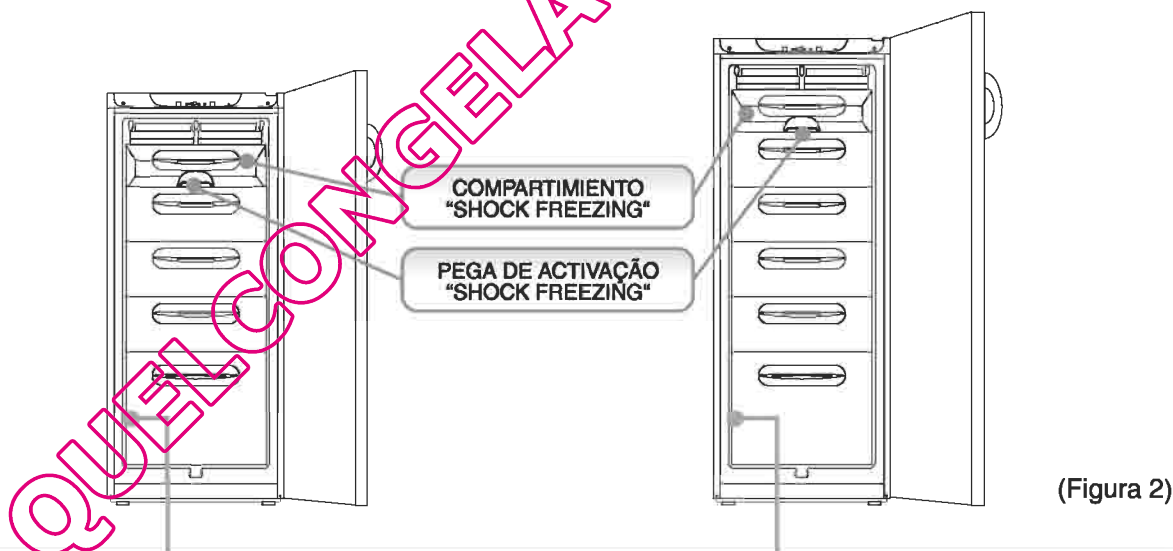
Prima pelo menos 2 segundos a tecla "ON/OFF" para ligar ou desligar este aparelho.

Para regular a temperatura do congelador prima por breves instantes a tecla "ON/OFF".

Cada vez que premir esta tecla, um dos 5 leds se acenderá da esquerda para a direita.

Quanto mais leds forem acesos mais fria será a temperatura.

CONGELAÇÃO



(Figura 2)

Obs.: Nesta posição encontra-se a placa de identificação que indica a quantidade máxima de alimentos que é possível congelar, e os dados a serem comunicados à assistência técnica, em caso de avaria.

A boa conservação dos alimentos é assegurada em todos os compartimentos do congelador.

Para congelar a carga máxima declarada, é aconselhável colocar os alimentos directamente sobre as prateleiras e retirar temporariamente as gavetas.

Se premir a tecla SUPER acende-se o respectivo indicador luminoso amarelo/alaranjado (veja a figura 1). Depois de 24 horas, guarde os alimentos directamente sobre a grade de metal. Depois de mais 24 horas a congelação terá terminado, será então possível recolocar as gavetas e redistribuir os alimentos dentro do congelador.

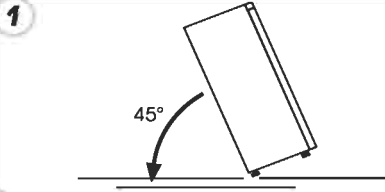
Se premir novamente a tecla SUPER desliga-se este modo de funcionamento, caso contrário o mesmo será desligado automaticamente pela placa electrónica depois de aproximadamente 50 horas.

Para os ensaios das normas de congelação e conservação, se houver, retire todas as gavetas excepto a de baixo.

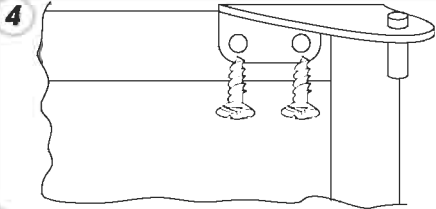
Alguns modelos são dotados com a função "Shock Freezing" que permite congelar rapidamente, em menos de 4 horas e garantir as melhores propriedades organoléticas das comidas congeladas (3 Kg. no máximo). Para activar esta função accione o selector que há entre o primeiro e o segundo compartimento até o indicador verde passar a ser visível.

INVERSÃO DA DIRECÇÃO DA ABERTURA DA PORTA

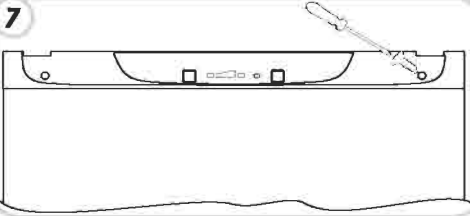
Deite ou incline o frigorífico a 45°, para facilitar as operações na parte de baixo do mesmo.



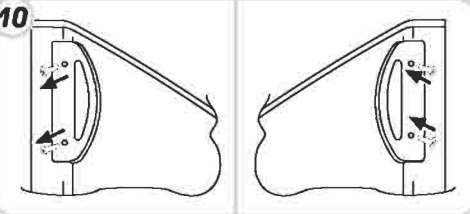
Desaparafuse a dobradiça da direita.



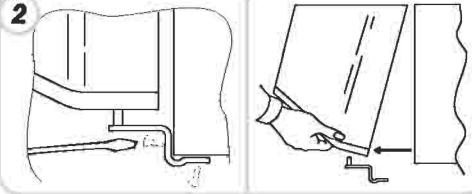
Monte novamente o painel e prenda-o com os parafusos e as tampinhas.



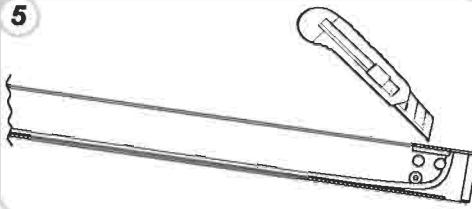
Desaparafuse a pega do lado esquerdo e fixe-a no lado direito e, de seguida coloque no lado esquerdo da porta as tampinhas de decoração.



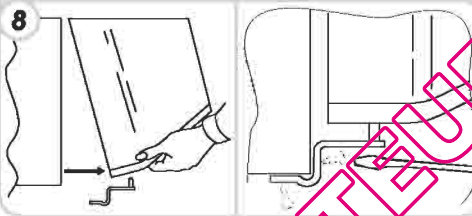
Para retirar a dobradiça de baixo da direita desaparafuse os parafusos e, em seguida retire a porta..



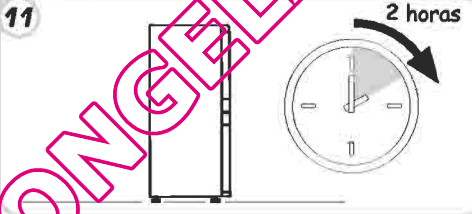
Corte e parta a fenda à esquerda do painel na zona moldada.



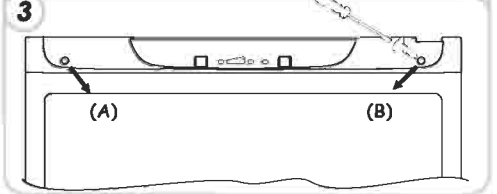
Monte novamente a porta e prenda a dobradiça de baixo.



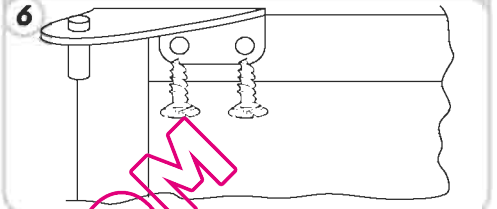
Coloque novamente o aparelho na posição vertical e aguarde 2 horas antes de colocá-lo outra vez a funcionar.



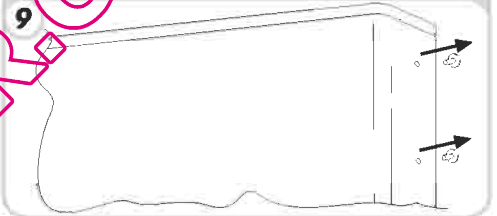
Retire as tampas (A) e (B), desaparafuse os parafusos e retire parcialmente o painel de comandos.



Fixe a dobradiça superior da esquerda (fornecida na bolsa de acessórios)



Para inverter a pega: retire as tampinhas de decoração do lado direito das portas.



QUELCONGELTEUR.COM

ΟΡΘΟΙ ΚΑΤΑΨΥΚΤΕΣ LOGIC

ΠΙΝΑΚΑΣ ΕΝΤΟΛΩΝ

Για να βρείτε τον πίνακα εντολών, αρκεί να ανοίξετε την πάνω πόρτα του καταψύκτη.

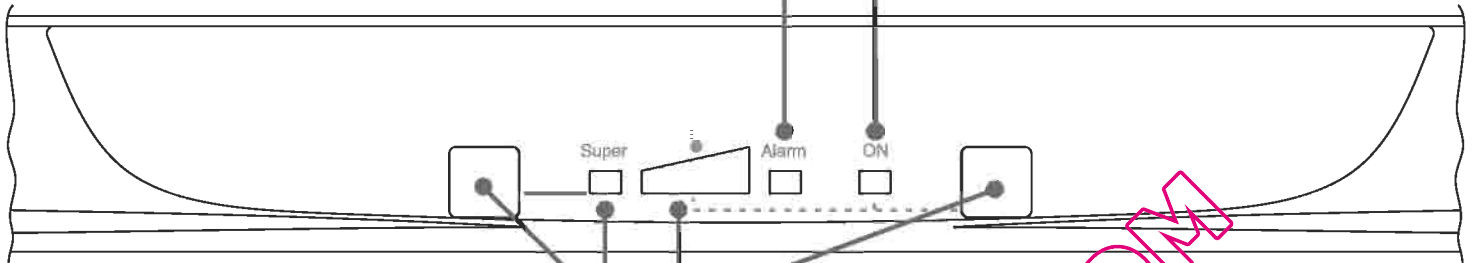
Η κόκκινη λυχνία ALARM ανάβει όταν η θερμοκρασία του καταψύκτη είναι υψηλότερη από αυτήν που έχει οριστεί ηλεκτρονικά.

Αυτό μπορεί να οφείλεται στο ότι:

- η συσκευή μόλις τέθηκε σε λειτουργία
- η πόρτα έχει παραμείνει ανοικτή για μεγάλο διάστημα
- έχουν τοποθετηθεί ζεστά τρόφιμα στον καταψύκτη

Η πράσινη λυχνία ON υποδεικνύει ότι ο καταψύκτης είναι σε λειτουργία, και ανάβει οποιαδήποτε και αν είναι η θέση του θερμοστάτη, εκτός από τη θέση OFF.

(Σχήμα 1)



Η κίτρινη/πορτοκαλί λυχνία ανάβει όταν πιέσετε το πλήκτρο SUPER για τουλάχιστον 1 δευτερόλεπτο.

Σε αυτή τη θέση ο συμπιεστής λειτουργεί αδιάκοπα.

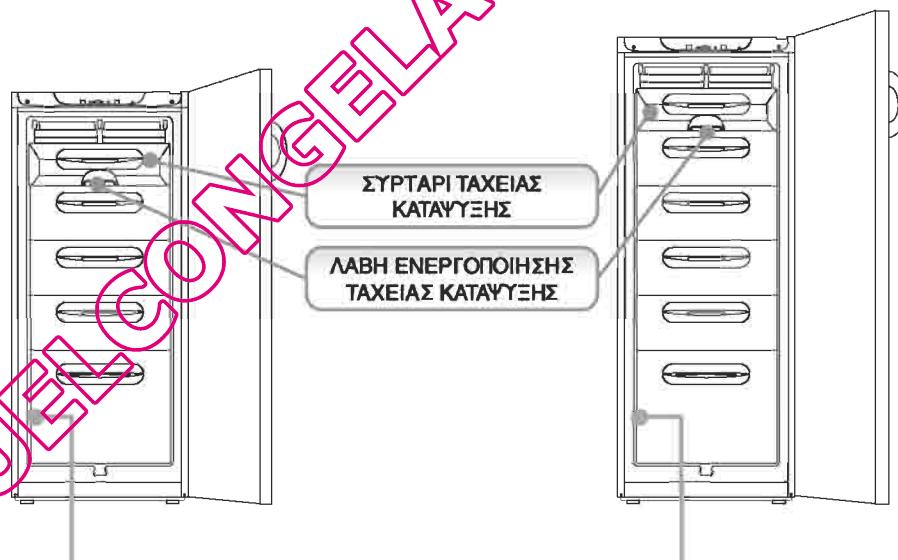
(Ο ηλεκτρονικός πίνακας απενεργοποιεί τη λειτουργία αυτή αυτόματα μετά από περίπου 50 ώρες).

Πιέζοντας το πλήκτρο ON/OFF για τουλάχιστον 2 δευτερόλεπτα, μπορείτε να ανάψετε ή να σβήσετε τη συσκευή. Για να ρυθμίσετε τη θερμοκρασία του καταψύκτη, πιέστε το πλήκτρο ON/OFF για σύστημα χρονικό διάστημα.

Με κάθε πίεση του πλήκτρου, ανάβει μία από τις 5 λυχνίες, από αριστερά προς τα δεξιά.

Όσοι περισσότερες λυχνίες ανάβουν, τόσο χαμηλότερη είναι η θερμοκρασία του καταψύκτη.

ΚΑΤΑΨΥΞΗ



(Σχήμα 2)

Σημ. Σε αυτή τη θέση θα βρείτε την ετικέτα μητρώου, η οποία αναφέρει τη μέγιστη ποσότητα τροφίμων που μπορείτε να καταψύξετε, καθώς και τα στοιχεία που θα πρέπει να κοινοποιήσετε στο Κέντρο Τεχνικής Εξυπηρέτησης σε περίπτωση βλάβης.

Η σωστή συντήρηση όλων των κατεψυγμένων τροφίμων είναι εγγυημένη σε όλους τους χώρους του καταψύκτη.

Για να καταψύξετε το μέγιστο επιτρεπτό φορτίο, σας συμβουλεύουμε να τοποθετείτε τα τρόφιμα απευθείας στα ράφια, αφαιρώντας προσωρινά τα συρτάρια.

Πιέζοντας το πλήκτρο SUPER ανάβει η αντίστοιχη κίτρινη/πορτοκαλί λυχνία (βλ. σχήμα 1). Μετά από 24 ώρες, τοποθετήστε τα τρόφιμα απευθείας πάνω στη μεταλλική σχάρα. Μετά από άλλες 24 ώρες θα έχει ολοκληρωθεί η κατάψυξη, οπότε μπορείτε να τοποθετήσετε ξανά τα συρτάρια και να κατανείμετε τα τρόφιμα στο εσωτερικό του καταψύκτη. Πιέστε ξανά το πλήκτρο SUPER για να διακόψετε τη λειτουργία γρήγορης κατάψυξης. Σε διαφορετική περίπτωση, η λειτουργία απενεργοποιείται αυτόματα από τον ηλεκτρονικό πίνακα μετά από περίπου 50 ώρες.

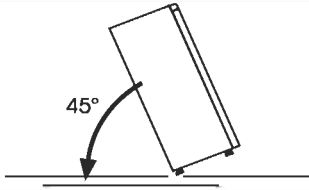
Για τις πρότυπες δοκιμές ψύξης και συντήρησης, αφαιρέστε όλα τα συρτάρια εκτός από το κάτω-κάτω.

Ορισμένα μοντέλα διαθέτουν τη λειτουργία "Shock Freezing" που επιτρέπει γρήγορη ψύξη σε λιγότερο από 4 ώρες και εξασφαλίζει καλύτερες οργανοληπτικές ιδιότητες για τα κατεψυγμένα τρόφιμα (max 3Kg). Η λειτουργία αυτή ενεργοποιείται μετακινώντας τη χειρολαβή που βρίσκεται ανάμεσα στον πρώτο και το δεύτερο θάλαμο, μέχρι να εμφανιστεί η πράσινη λυχνία.

ΑΝΤΙΣΤΡΟΦΗ ΤΗΣ ΦΟΡΑΣ ΑΝΟΙΓΜΑΤΟΣ ΤΩΝ ΘΥΡΩΝ

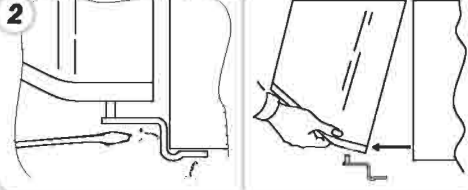
Δώστε στο ψυγείο μια κλίση 45°, για να διευκολύνετε τις εργασίες στο κάτω μέρος της συσκευής.

1



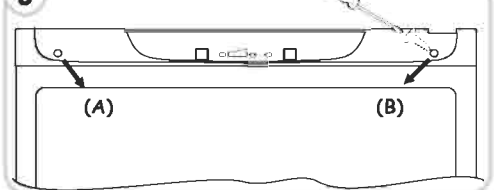
Απομακρύνετε το μεντεσέ από κάτω αριστερά. Ξεβιδώνοντας τις βίδες, και αφαιρέστε την πόρτα.

2



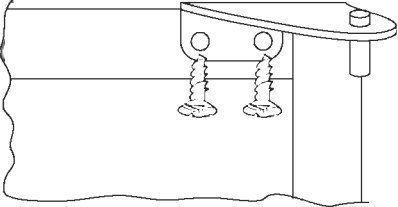
Βγάλτε τις τάπες (A) και (B), ξεβιδώστε τις βίδες και αφαιρέστε μερικώς τον πίνακα.

3



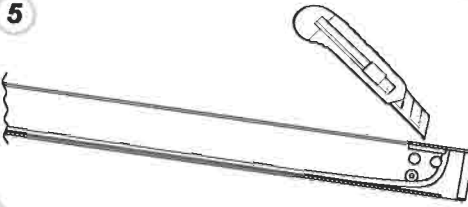
Ξεβιδώστε το δεξί μεντεσέ.

4



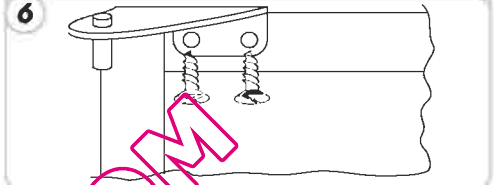
Χαράξτε και σπάστε την αριστερή υποδοχή του πίνακα, στη ζώνη όπου υπάρχει το σημάδι.

5



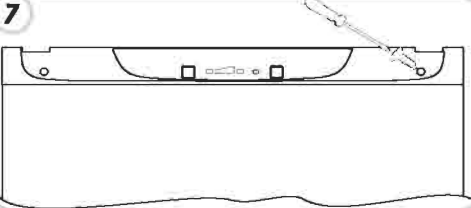
Πάρτε το μεντεσέ από τη θήκη εξαρτημάτων που διατίθεται, και τοποθετήστε τον πάνω αριστερά.

6



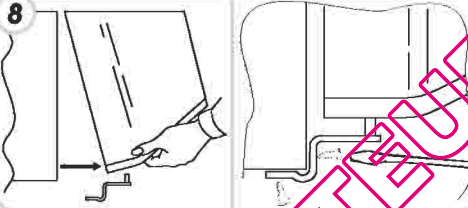
Επανατοποθετήστε τον πίνακα, σταθεροποιώντας τον με τις βίδες και τις τάπες.

7



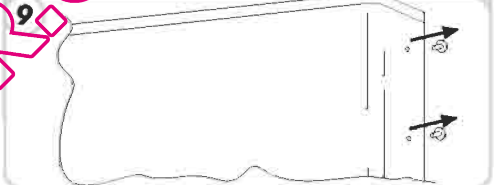
Επανατοποθετήστε την πόρτα και σταθεροποιήστε τον κάτω μεντεσέ.

8



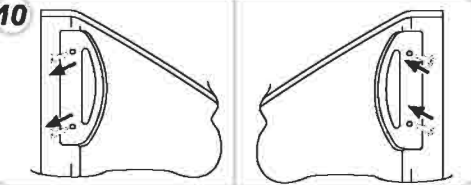
Για να αντιστρέψετε τις λαβές: Αφαιρέστε τις διακοσμητικές τάπες από τη δεξιά πλευρά των θυρών.

9



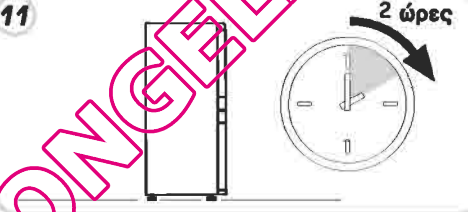
Ξεβιδώστε τις λαβές από την αριστερή πλευρά και τοποθετήστε τις στη δεξιά, και στη συνέχεια τοποθετήστε τις διακοσμητικές τάπες στην αριστερή πλευρά των θυρών.

10



Επαναφέρετε τη συσκευή σε όρθια θέση και περιμένετε 2 ώρες πριν να τη θέσετε ξανά σε λειτουργία.

11



ZAMRAŻARKI PIONOWE LOGIC

PANEL STERUJĄCY

Aby uzyskać bezpośredni dostęp do panelu sterującego wystarczy otworzyć górne drzwi zamrażarki.

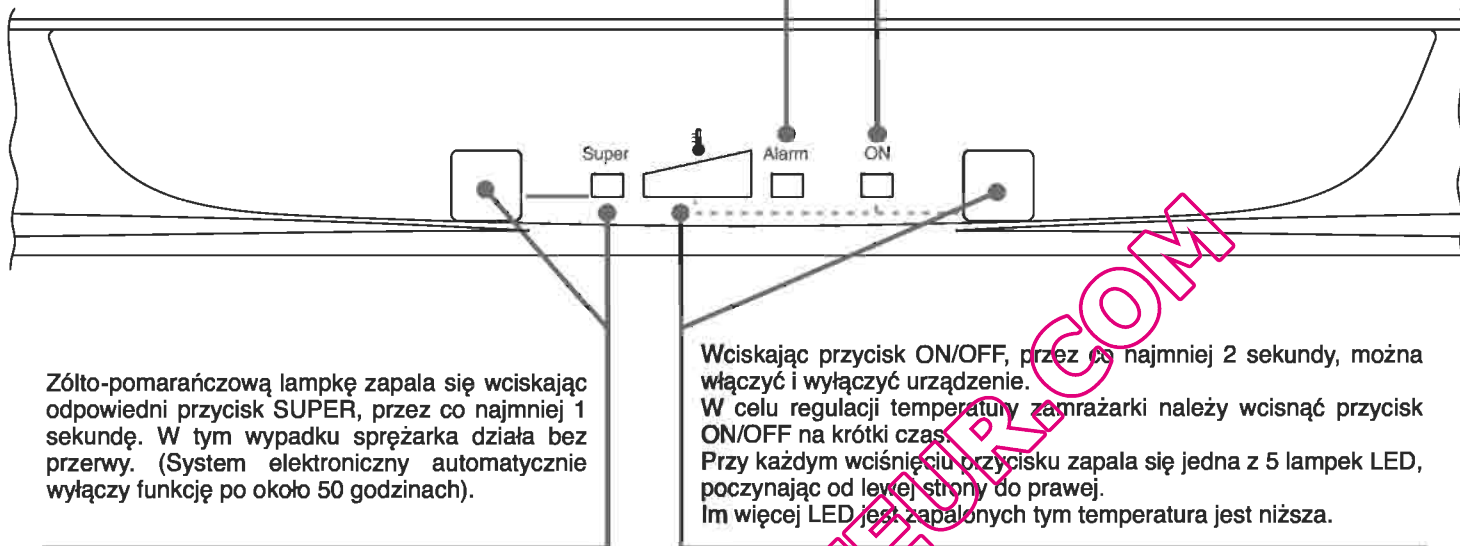
Czerwona lampka ALARM zapala się, gdy temperatura zamrażarki jest wyższa od tej ustawionej elektronicznie.

Ewentualna przyczyna:

- dopiero co włączone urządzenie
- drzwi pozostawione zbyt długo otwarte
- umieszczenie gorącej żywności

Zielona lampka „ON” wskazuje na włączoną zamrażarkę, zapala się na jakiejkolwiek pozycji termostatu z wyjątkiem „OFF”.

(Rysunek 1)



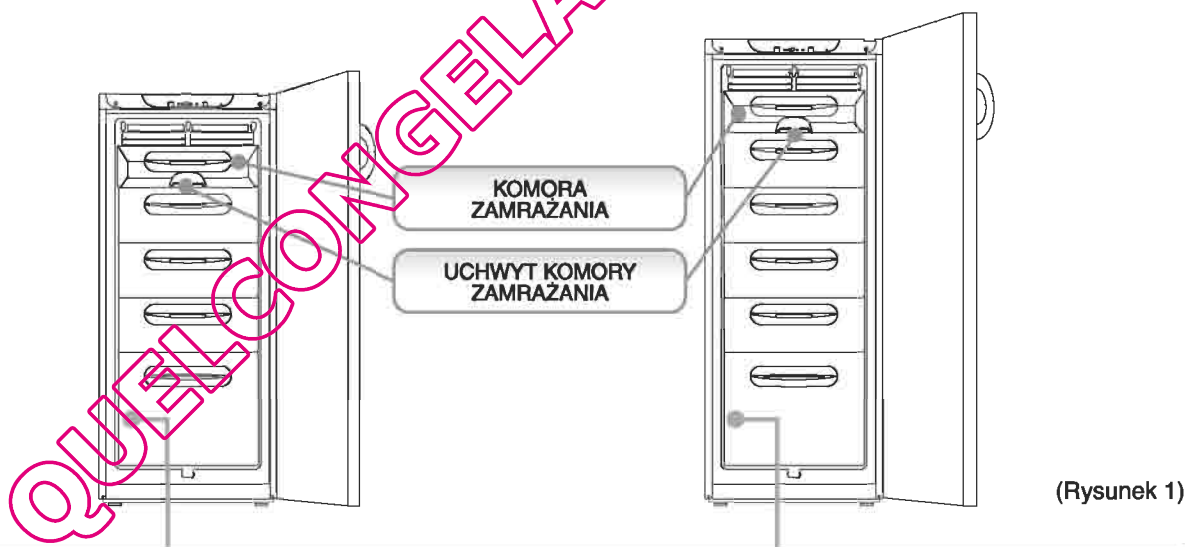
Zółto-pomarańczową lampkę zapala się wciskając odpowiedni przycisk SUPER, przez co najmniej 1 sekundę. W tym wypadku sprężarka działa bez przerwy. (System elektroniczny automatycznie wyłączy funkcję po około 50 godzinach).

Wciskając przycisk ON/OFF, przez co najmniej 2 sekundy, można włączyć i wyłączyć urządzenie.

W celu regulacji temperatury zamrażarki należy wcisnąć przycisk ON/OFF na krótki czas.

Przy każdym wciśnięciu przycisku zapala się jedna z 5 lampek LED, począwszy od lewej strony do prawej. Im więcej LED jest zapalonych tym temperatura jest niższa.

ZAMRAŻANIE



(Rysunek 1)

NB. W tym miejscu znajduje się tabliczka znamionowa zawierająca informacje dotyczące maksymalnej ilości żywności możliwej do zamrażania i dane techniczne niezbędne dla Serwisu Technicznego w razie ewentualnych usterek.

We wszystkich przedziałach zamrażarki jest zapewniony odpowiedni proces do przechowywania zamrożonej żywności. Maksymalną zdolność zamrażania można uzyskać umieszczając żywność bezpośrednio na półkach i wyciągając czasowo szuflady.

Wciskając przycisk SUPER zapali się odpowiednia lampka żółto/pomarańczowa (patrz rysunek 1). Po 24 godzinach należy umieścić żywność bezpośrednio na metalowej kratce. Po upływie następnego 24 godzin zamrażanie jest zakończone i można ponownie włożyć szuflady i podzielić odpowiednio żywność wewnątrz zamrażarki. Wcisnąć przycisk SUPER w celu wyłączenia funkcji w przeciwnym wypadku zostanie ona wyłączona automatycznie przez system elektroniczny po około 50 godzinach.

W ramach prób zgodnych z obowiązującymi normami, a dotyczących zamrażania i przechowywania żywności należy usunąć wszystkie szuflady z wyjątkiem tej na dole.

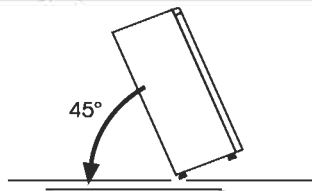
Niektóre modele posiadają funkcję "Shock Freezing", która pozwala na szybkie (mniej niż 4 godz.) zamrożenie produktów (maksymalnie 3 kg), gwarantując lepszą jakość organoleptyczną zamrażanej żywności.

Włączenie tej funkcji następuje po przekręceniu pokrętki znajdującego się między pierwszym a drugim przedziałem, aż do ukazania się zielonego wskaźnika.

ODWRÓCENIE KIERUNKU OTWIERANIA DRZWI

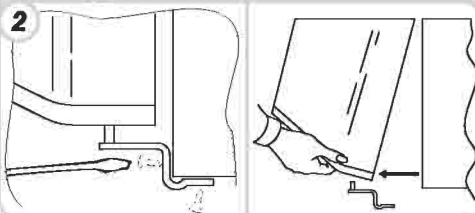
Położyć na ziemi lub przechylić urządzenie pod kątem około 45° ułatwiając tym samym dojście do jego dolnej części.

1



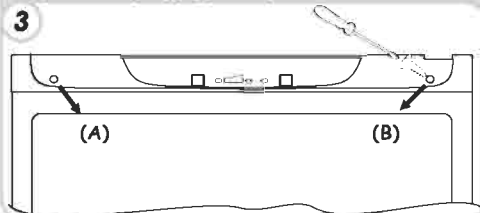
Zdjąć dolny, prawy zawias odkręcając śruby, po czym zdjęć drzwi.

2



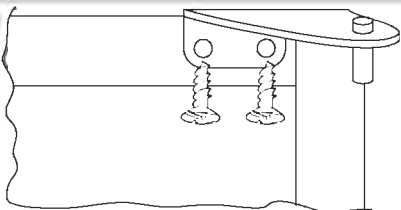
Usunąć zatyczki (A) i (B), odkręcić śruby i częściowo wyciągnąć listwę.

3



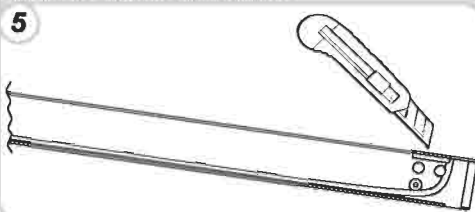
Odkręcić prawy zawias.

4



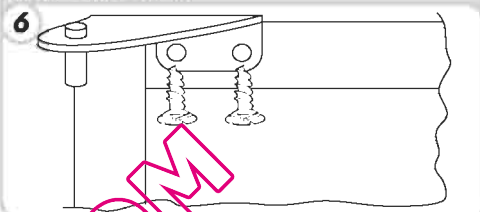
Naciąć i wykonać lewy otwór na listwie w już zaznaczonej wcześniej strefie.

5



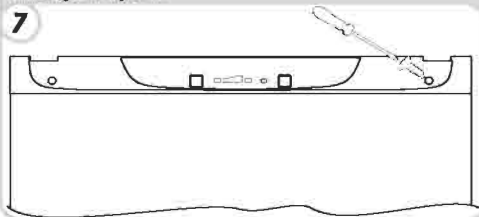
Z woreczka z akcesoriami wyciągnąć i założyć górny lewy zawias.

6



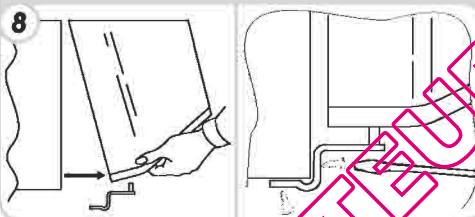
Założyć listwę odpowiednio mocując ją śrubami i nałożyć zatyczki.

7



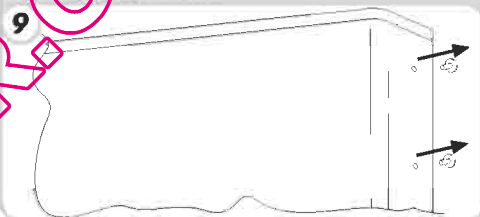
Założyć drzwi i zamocować dolny zawias.

8



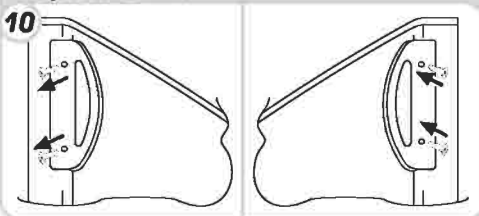
W celu odwrócenia rączek należy: zdjąć zaślepki z prawego boku drzwi.

9



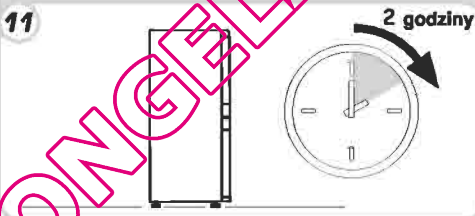
Odkręcić rączki z lewej strony i przełożyć je na prawą stronę, a następnie założyć zaślepki na lewej stronie drzwi.

10



Ustawić urządzenie w pozycji pionowej i odczekać 2 godziny przed ponownym jego uruchomieniem.

11



SKŘÍŇOVÉ MRAZÁKY LOGIC

OVLÁDACÍ PANEL

Přístup k ovládacímu panelu získáte otevřením horních dvířek mrazáku.

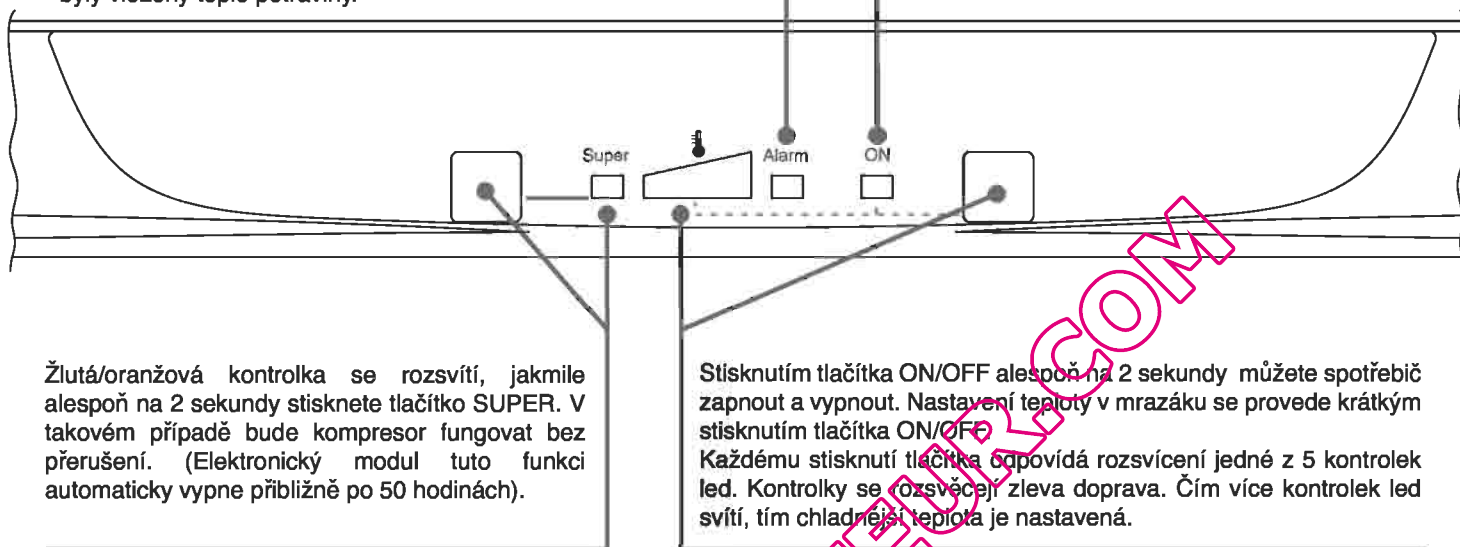
Červená kontrolka ALARM se rozsvítí, pokud je teplota mrazáku vyšší, než je teplota nastavená elektronicky.

To může nastat v následujících případech:

- spotřebič byl právě uveden do provozu
- dvířka zůstala příliš dlouho otevřená
- byly vloženy teplé potraviny.

Zelená kontrolka „ON“ ukazuje, že mrazák funguje. Svítí ve všech polohách termostatu s výjimkou polohy OFF.

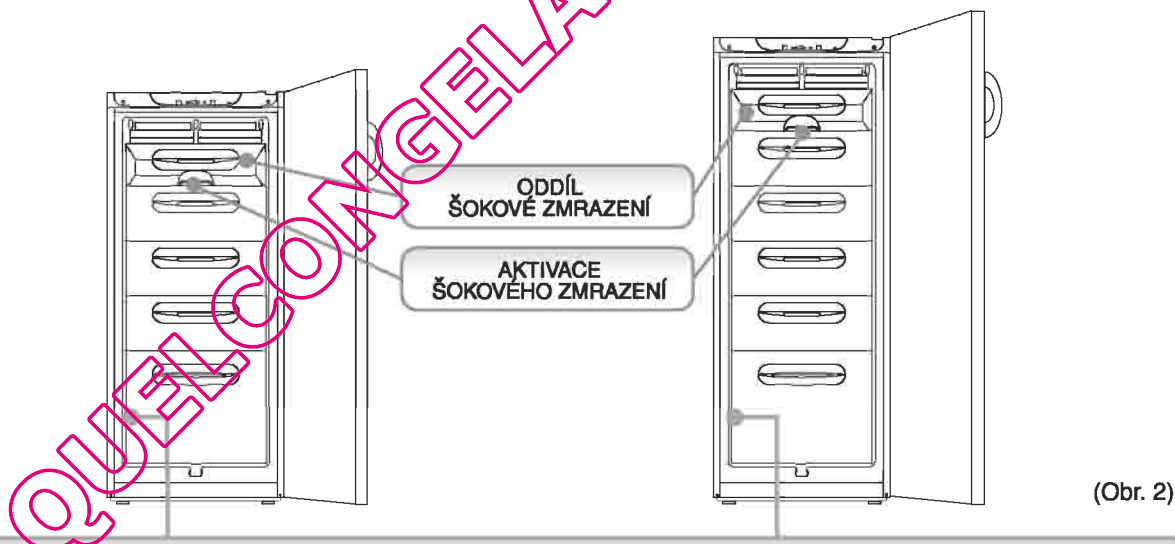
(Obr. 1)



Žlutá/oranžová kontrolka se rozsvítí, jakmile alespoň na 2 sekundy stisknete tlačítko SUPER. V takovém případě bude kompresor fungovat bez přerušení. (Elektronický modul tuto funkci automaticky vypne přibližně po 50 hodinách).

Stisknutím tlačítka ON/OFF alespoň na 2 sekundy můžete spotřebič zapnout a vypnout. Nastavení teploty v mrazáku se provede krátkým stisknutím tlačítka ON/OFF. Každému stisknutí tlačítka odpovídá rozsvícení jedné z 5 kontrolky led. Kontrolky se rozsvěcejí zleva doprava. Čím více kontrolky led svítí, tím chladnější teplota je nastavená.

ZMRAZOVÁNÍ



(Obr. 2)

Pozn.: V této poloze můžete najít typový štítek s údajem o maximálním množství potravin, které je možné zmrazit, a údaje, které sdělíte autorizovanému servisnímu středisku v případě poruchy.

Správná konzervace zmrazených potravin je zaručena ve všech přihrádkách mrazáku.

Pro zmrazení najednou doporučeného maximálního množství potravin je vhodné položit potraviny přímo na police a vyjmout současně zásuvky.

Po stisknutí tlačítka SUPER se rozsvítí příslušná žluto/oranžová kontrolka (viz obr. 1). Po 24 hodinách vložte potraviny přímo na kovovou mřížku. Po uplynutí 24 hodin je zmrazení ukončeno, můžete vložit zpět zásuvky a rozdělit potraviny uvnitř mrazáku podle potřeby. Stiskněte znovu tlačítko SUPER, tím se tento režim vypne. Pokud ho nevympnete, vypne tuto funkci automaticky elektronický modul přibližně po 50 hodinách.

Při normativních zkouškách mrazení a uchování potravin vyjměte všechny zásuvky (pokud jsou ve výbavě) kromě spodní.

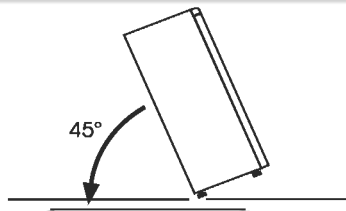
Pro některé modely je předpokládána funkce šokového zmrazení „Shock Freezing“ která umožňuje do méně než 4 hodin rychlé zmrazení a zaručuje lepší zachování organoleptických vlastností zmrazených potravin (max. 3 kg).

Spuštění této funkce se provede pomocí ovladače umístěného mezi první a druhou přihrádkou. Musí být viditelný zelený ukazatel.

OBRÁCENÍ SMĚRU OTVÍRÁNÍ DVÍŘEK

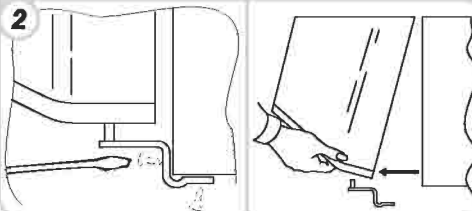
Mrazák položte nebo nakloňte o 45°, abyste si usnadnili provádění operací na spodní části.

1



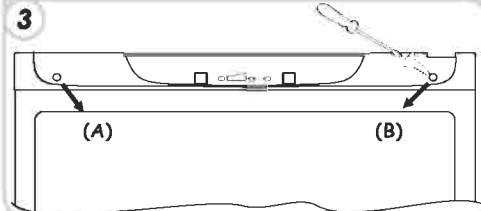
Vyšroubujte šrouby a odmontujte spodní pravý závěs. Pak odstraňte spodní dvířka.

2



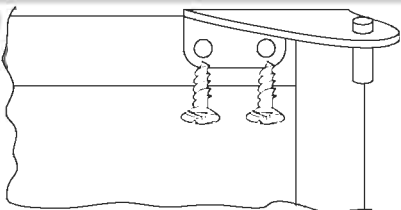
Vyjměte zátky (A) a (B), vyšroubujte šrouby a vyjměte částečně čelní panel.

3



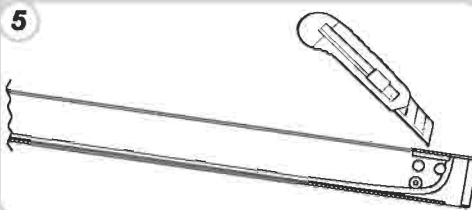
Vyšroubujte pravý závěs.

4



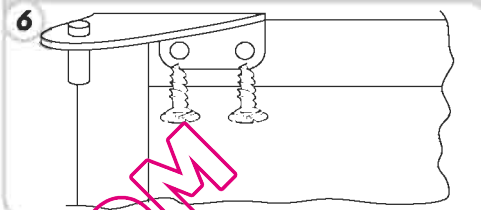
Zatlačte a rozlomte oválný otvor na levé straně čelního panelu ve vyznačeném místě.

5



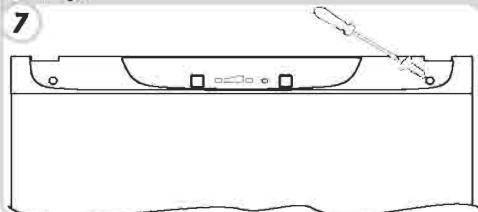
Ze sáčku s příslušenstvím, který je ve výbavě, vydejte horní levý závěs a připevňte ho.

6



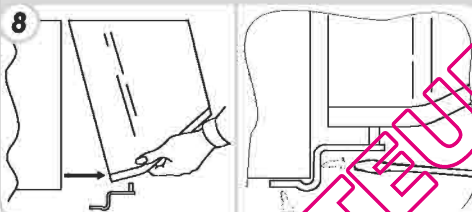
Znovu namontujte čelní panel, upevněte šroubky a zátky.

7



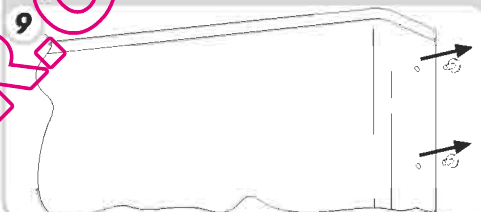
Namontujte dvířka a upevněte spodní závěs.

8



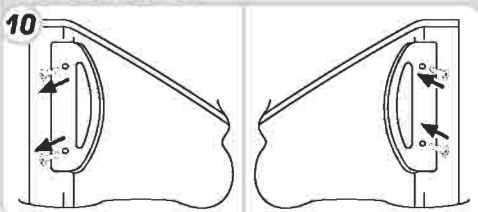
Změna směru rukojetí: sejměte dekorativní zátky na pravé straně dvířek.

9



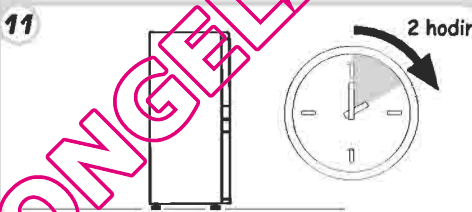
Vyšroubujte rukojetí z levé strany a přemístěte je na pravou stranu. Pak vložte dekorativní zátky na levou stranu dvířek.

10



Vraťte spotřebič do svislé polohy a počkejte 2 hodiny, než ho uvedete do provozu.

11



QUELCONGELTEUR.COM

LOGIC VRIESKASTEN VRIEZERS

BEDIENINGSPANEEL

Het bedieningspaneel kan worden bereikt door de bovenste deur van de vriezer te openen.

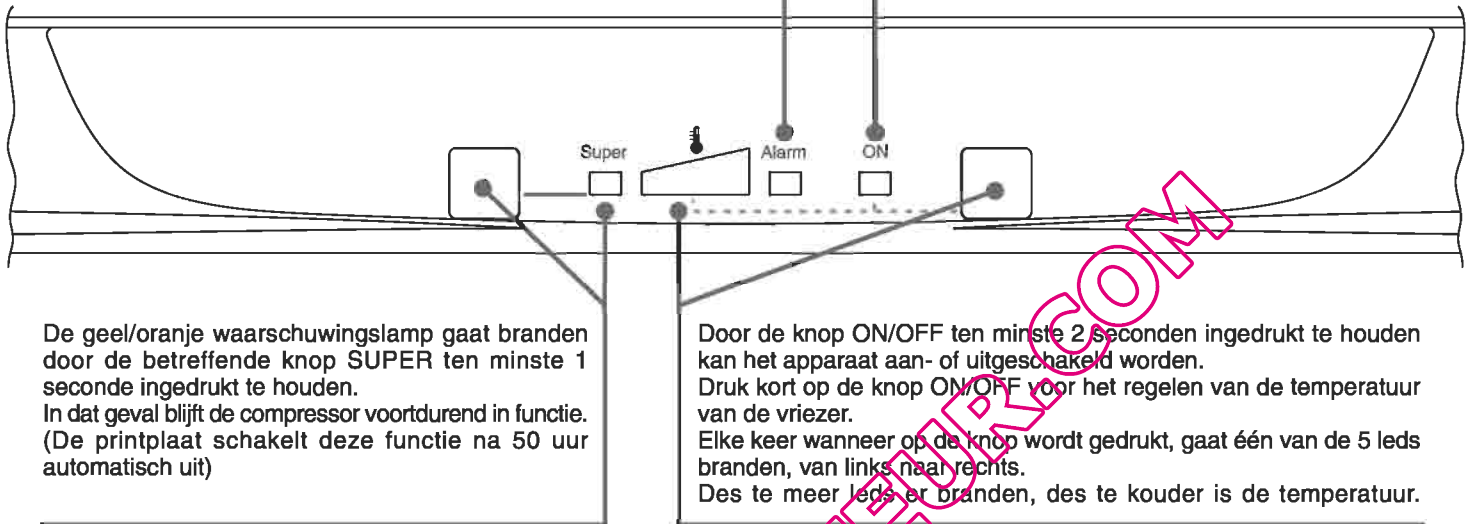
De rode waarschuwingslamp ALARM gaat branden wanneer de temperatuur van de vriezer hoger is dan de elektronisch ingestelde temperatuur.

Dit kan komen omdat:

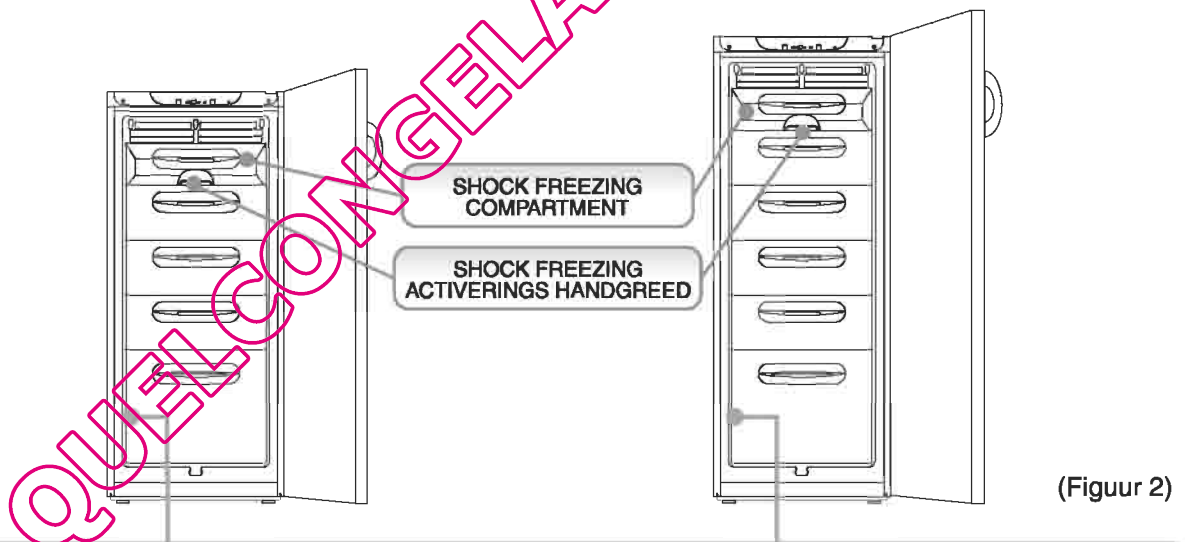
- het apparaat net is aangezet
- de deur te lang heeft opengestaan
- er warme voedingsmiddelen in de vriezer zijn gezet

De groene waarschuwingslamp "ON" geeft aan dat de vriezer aan staat, en brandt ongeacht de ingestelde temperatuur, behalve bij "OFF".

(Figuur 1)



INVRIEZEN



N.B. Hier bevindt zich het identificatieplaatje, met de maximale hoeveelheid voedingsmiddelen die ingevroren kunnen worden, en de gegevens die in geval van storingen aan de Technische serviceverlening moeten worden doorgegeven.

De goede bewaring van de ingevroren voedingswaren wordt in alle vakken van de vriezer gewaarborgd.

Voor het invriezen van voedingswaren bij een maximaal gevulde vriezer, wordt aangeraden deze rechtstreeks op de rekken te plaatsen en de laden tijdelijk uit te vriezer te nemen.

Door op de knop SUPER te drukken, gaat de betreffende geel/oranje waarschuwingslamp branden (zie figuur 1). Leg de voedselproducten na 24 uur rechtstreeks op het metalen rooster. Na nog eens 24 uur zijn deze ingevroren, waarna de laden weer kunnen worden teruggeplaatst en de producten opnieuw in de vriezer gelegd. Druk opnieuw op de knop SUPER om deze modus uit te schakelen, anders zal die functie automatisch na ongeveer 50 uur worden uitgeschakeld door de printplaat.

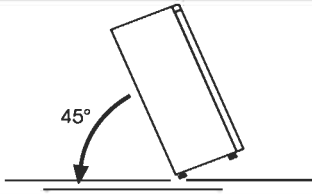
Voor de uitvoering van invries- en bewaringsproeven moeten alle laden uit de vriezer worden genomen, behalve de onderste la.

Bepaalde modellen zijn voorzien van de "Shock Freezing" functie, waarmee de producten binnen 4 uur ingevroren kunnen worden: zo blijven de organoleptische eigenschappen van de ingevroren producten (max. 3 kg) gewaarborgd. De functie wordt geactiveerd met de hendel tussen het eerste en het tweede vriesvak, die bewogen moet worden tot de groene indicator zichtbaar wordt.

OMKEREN VAN DE DRAAIRICHTING VAN DE DEUREN

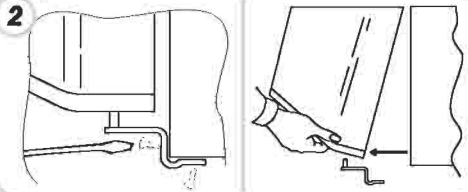
Leg de vriezer neer of kantel hem 45°, om makkelijker aan de onderkant van het apparaat te kunnen werken.

1



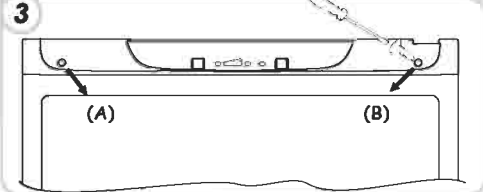
Verwijder het scharnier rechtsonder, door de schroeven los te draaien en haal dan de deur van zijn plaats.

2



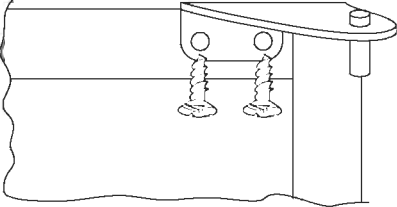
Verwijder de doppen (A) en (B), draai de schroeven los en trek het bedieningspaneel gedeeltelijk naar buiten.

3



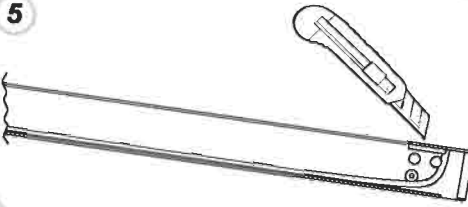
Draai het rechterscharnier los.

4



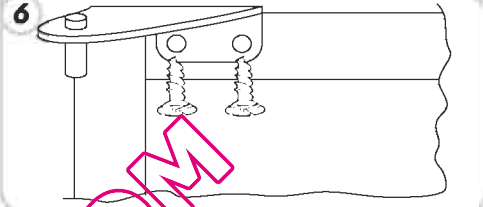
Maak een snee en een gaatje in de opening op het bedieningspaneel daar waar deze is voorgedrukt.

5



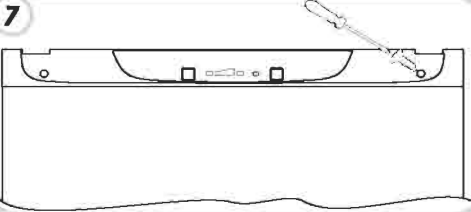
Neem uit het meegeleverde zakje met toebehoren het linksboven te bevestigen scharnier en zet dit vast.

6



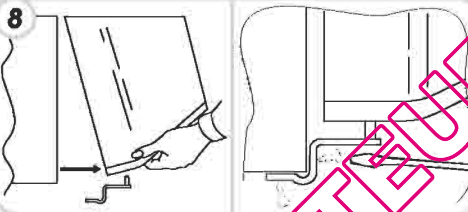
Plaats het bedieningspaneel terug en zet het vast met de schroeven en de doppen.

7



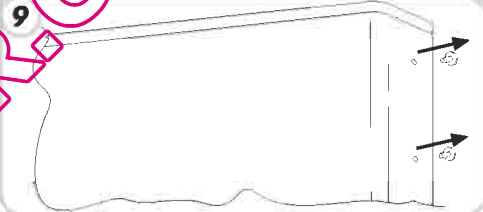
Monteer de deur weer en zet het onderste scharnier vast.

8



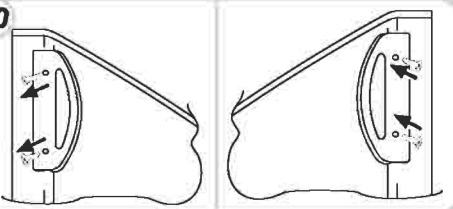
Voor het omkeren van de handgrepen: de doppen op de rechterkant van de deuren verwijderen.

9



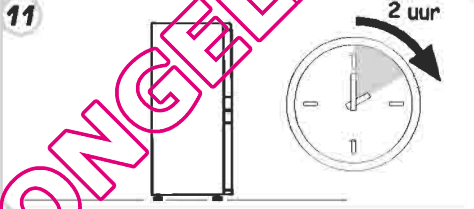
Draai de handgrepen los van de linkerkant en bevestig ze rechts; plaats de doppen links op de deuren.

10



Breng het apparaat weer terug in de verticale stand en wacht 2 uur alvorens het weer aan te zetten.

11



LOGIC KAAPPIPAKASTIMET

OHJAUSTAULU

Ohjaustaulua päästään käsittelemään, kun pakastimen ylempi ovi on auki.

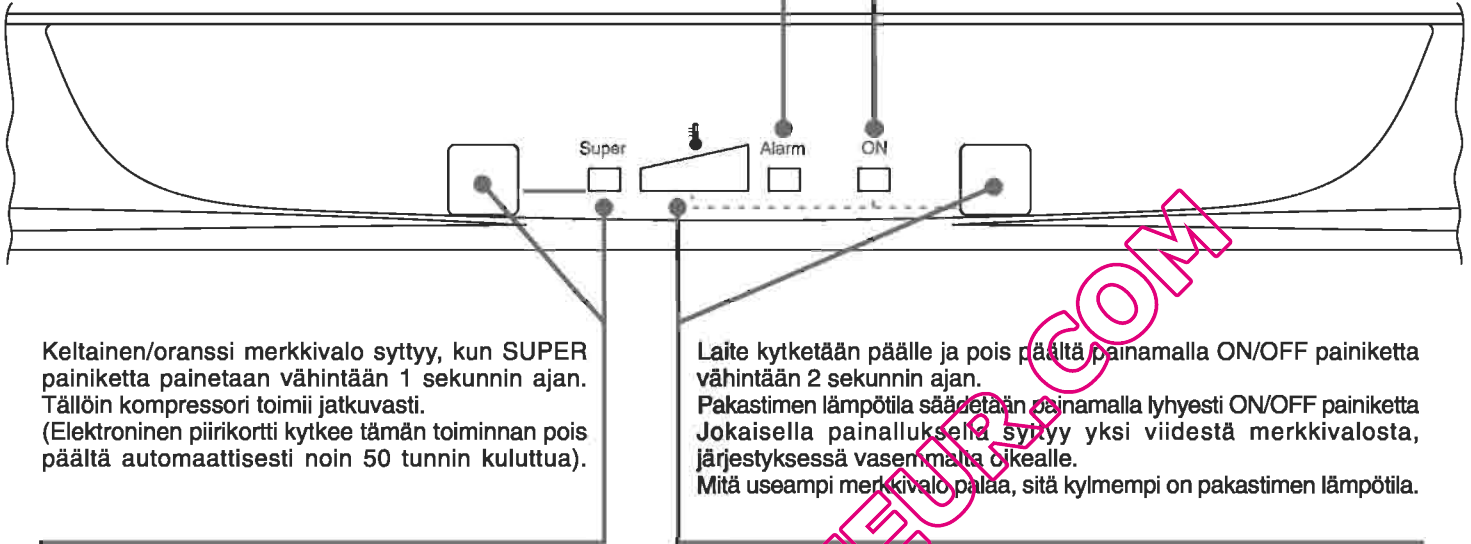
Punainen ALARM merkkivalo syttyy, jos pakastimen lämpötila on elektronisesti asetettua lämpötilaa korkeampi .

Tämä saattaa johtua siitä, että:

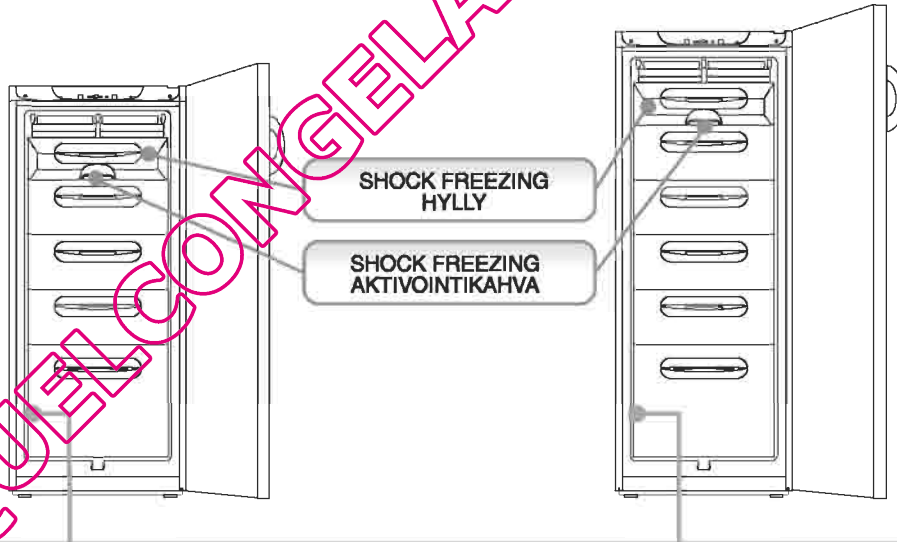
- pakastin on juuri kytketty päälle
- ovea on pidetty auki liian kauan
- pakastimeen on laitettu kuumia elintarvikkeita

Vihreä ON merkkivalo ilmaisee pakastimen olevan toiminnassa. Merkkivalo syttyy kaikissa lämpötilan asetuksissa, paitsi silloin kun on valittu OFF.

(kuva 1)



PAKASTAMINEN



(kuva 2)

Huom. Arvokilpi on kiinnitetty tähän. Kilpeen on merkitty pakastuskyky sekä tiedot, jotka on ilmoitettava huoltopalveluun mahdollisen vian ilmetessä.

Pakastettujen elintarvikkeiden hyvä säilyvyys on taattu pakastimen kaikissa lokeroissa.

Maksimiteholla pakastettaessa on suositeltavaa poistaa pakastuslaatikot väliaikaisesti ja asettaa elintarvikkeet suoraan hyllyille.

Paina SUPER näppäintä, jolloin keltainen/oranssi merkkivalo syttyy (katso kuva 1). 24 tunnin kuluttua voit asettaa elintarvikkeet suoraan metalliosan päälle. Odota vielä 24 tuntia, kunnes ruoat ovat pakastuneet, ja aseta sitten laatikot takaisin paikoilleen ja elintarvikkeet niiden sisälle. Paina uudelleen SUPER näppäintä kun haluat poistaa toiminnon, muussa tapauksessa piirikortti kytkee sen automaattisesti pois päältä noin 50 tunnin kuluttua.

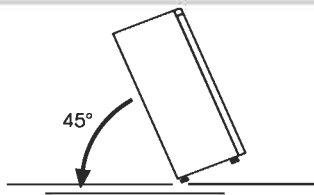
Oikean pakastus- ja säilytystoiminnan kokeilemiseksi poista kaikki laatikot - jos niitä on - alimmaista lukuunottamatta.

Joihinkin malleihin kuuluu "Shock Freezing" toiminto, jonka avulla pakastus tapahtuu alle 4 tunnissa, taaten pakastettujen tuotteiden (max 3 kg) parhaat aistinvaraiset ominaisuudet. Toiminto kytketään päälle liikuttamalla ensimmäisen ja toisen lokeron välissä olevaa kahvaa, kunnes vihreä ilmaisin tulee näkyviin.

OVIEŦ AVAUSSUUNNAN VAIHTO

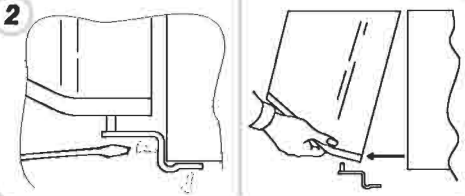
Laita jääkaappi makuulleen tai kallista sitä 45° alaosassa suoritettavien toimenpiteiden helpottamiseksi.

1



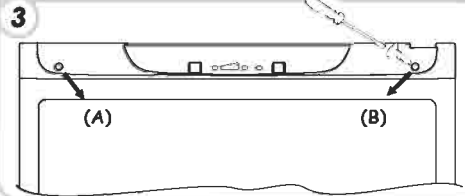
Poista oikeanpuoleinen alasarana ruuvaamalla auki ruuvit. Poista ovi.

2



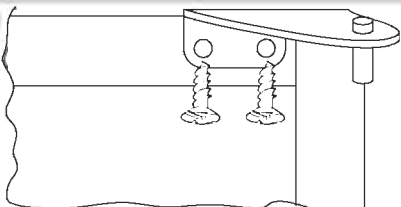
Poista tulpat (A) ja (B), kierrä ruuvit auki ja poista mittaritaulu osittain.

3



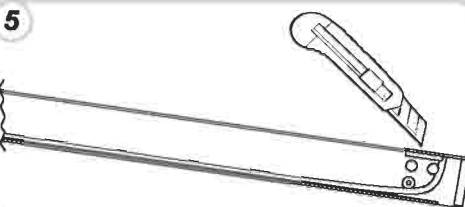
Ruuvaa oikea sarana irti

4



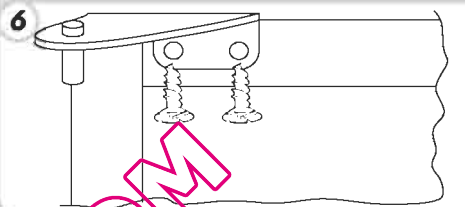
Lävistä ja puhkaise mittaritaulussa vasemmalla oleva lovi merkin kohdalta.

5



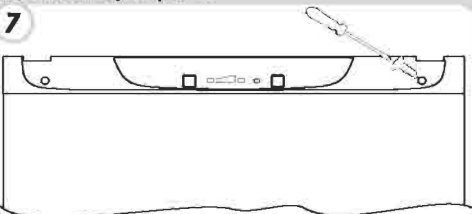
Ota vasen yläsarana laitteen mukana toimitettavasta välinepakkauksesta ja aseta se paikalleen.

6



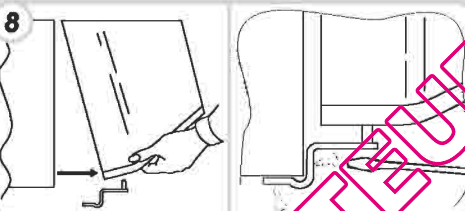
Asenna mittaritaulu takaisin paikalleen ja kiinnitä se ruuveilla ja tapeilla.

7



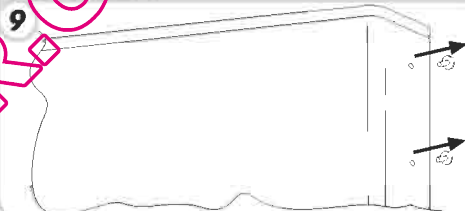
Laita ovi ja alasarana takaisin paikoilleen.

8



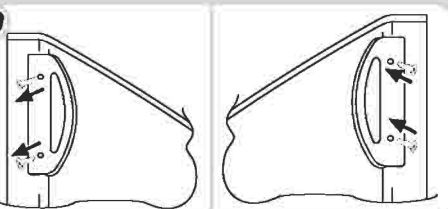
Kahvojen kätisyyden vaihto: poista tapit ovien oikealta puolelta.

9



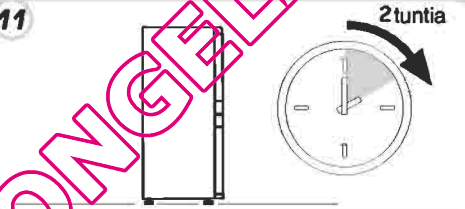
Ruuvaa kahvat irti vasemmalta ja siirrä ne oikealle. Aseta sitten tapit ovien vasemmalle puolelle.

10



Aseta laite takaisin pystyasentoon ja odota 2 tuntia, ennen kuin käynnistät sen.

11



QUELCONGELATEUR.COM

LOGIC VERTIKALE FRYSESKAP

KONTROLLBOKS

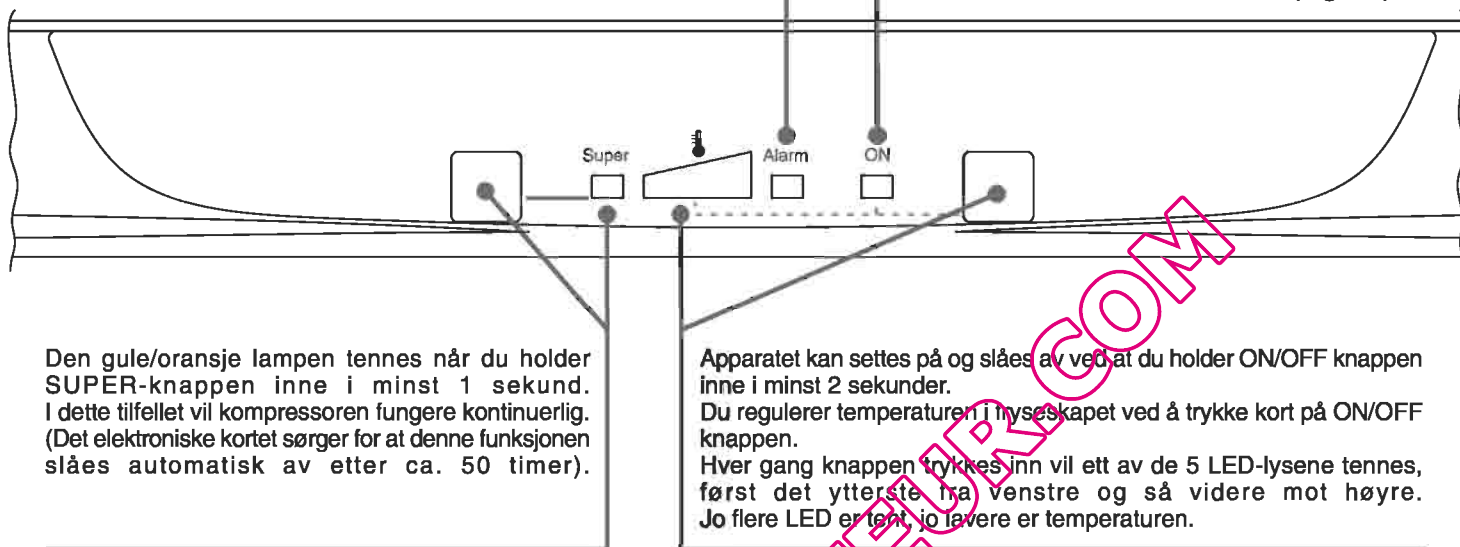
For å komme til kontrollboksen lukker du opp den øverste døren i fryseskabet.

Den røde ALARM-lampen tennes når temperaturen i fryseskabet er høyere enn hva den elektroniske innstillingen står på. Dette kan skyldes:

- apparatet er nettopp blitt satt i gang
- døren har stått for lenge åpen
- det er satt varm mat i skapet

Den grønne lampen ON viser at fryseskabet står på. Den tennes uavhengig av innstillingstemperaturen, og slukkes når termostaten stilles på OFF.

(Figur 1)



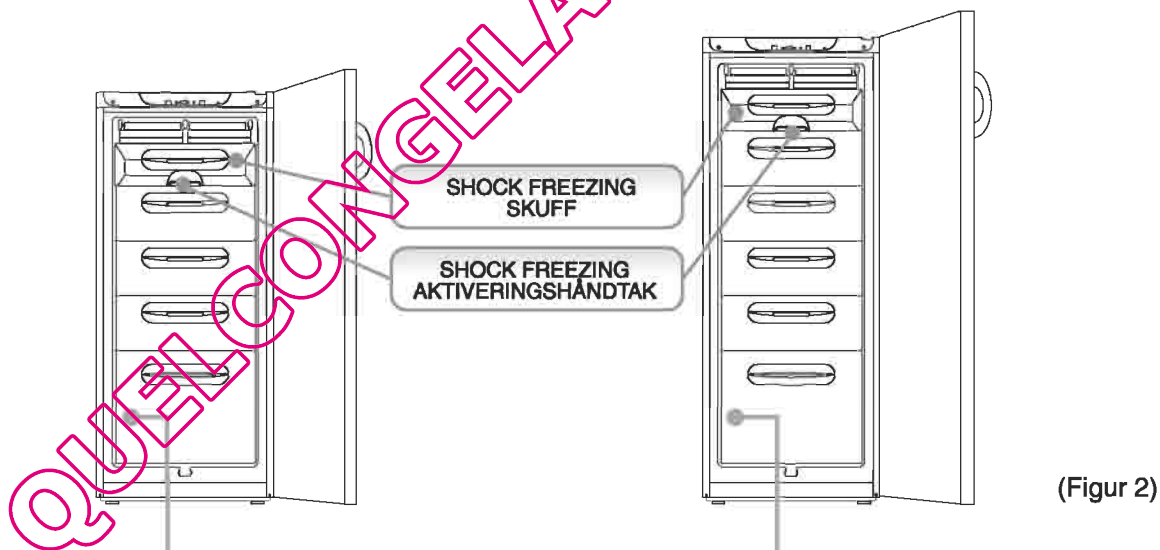
Den gule/oransje lampen tennes når du holder SUPER-knappen inne i minst 1 sekund. I dette tilfellet vil kompressoren fungere kontinuerlig. (Det elektroniske kortet sørger for at denne funksjonen slås automatisk av etter ca. 50 timer).

Apparatet kan settes på og slås av ved at du holder ON/OFF knappen inne i minst 2 sekunder.

Du regulerer temperaturen i fryseskabet ved å trykke kort på ON/OFF knappen.

Hver gang knappen trykkes inn vil ett av de 5 LED-lysene tennes, først det ytterste fra venstre og så videre mot høyre. Jo flere LED er tent, jo lavere er temperaturen.

DYPPFRYSING



(Figur 2)

NB. I denne stillingen vil du lett se merkeplaten hvor du finner anvisning for den maksimale mengde matvarer som kan fryses ned, og dataene som skal oppgis til servicesenteret dersom det oppstår problemer.

Vi garanterer at alle rommene i fryseren gir god konservering av de dyppfryste matvarene. Dersom fryseren skal fylles helt full bør du ta ut boksene og legge matvarene direkte på hyllene.

Når du trykker på SUPER-knappen vil den gule/oransje lampen tennes (se figur 1). Etter 24 timer kan du legge matvarene inn, direkte på metallristen.

Etter 24 timer er matvarene fryst, du kan sette boksene inn igjen og plassere matvarene som du ønsker i fryseskabet. Trykk på SUPER-knappen igjen for å slå av denne modusen; det elektroniske kortet vil ellers kople ut funksjonen etter ca. 50 timer.

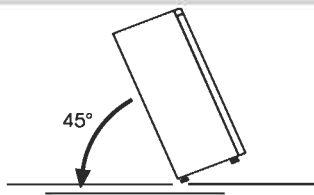
For å utføre forskriftstestene for frysing og oppbevaring, dersom disse finnes, skal du ta ut alle boksene, bortsett fra den nederste.

Noen modeller er utstyrt med funksjonen "Shock Freezing" som muliggjør en hurtiginnfrysing på mindre enn 4 timer og sikrer bedre forvaring av smak/lukt osv. til maten som fryses (maks 3 kg). Funksjonen aktiveres ved at håndtaket mellom første og andre del beveges til den grønne indikatoren kommer til syne.

OMHENGSLING AV DØRENE

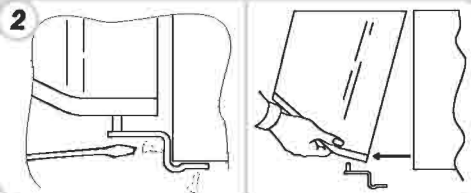
Legg skapet ned eller bikk det over i 45° slik at det er mulig å komme til nederst på skapet.

1



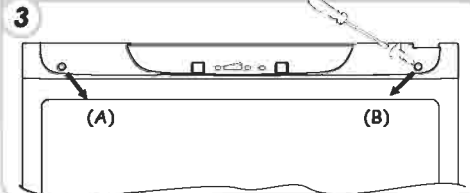
Skrue av skruene, fjern det nederste høyre hengselet og ta av døren.

2



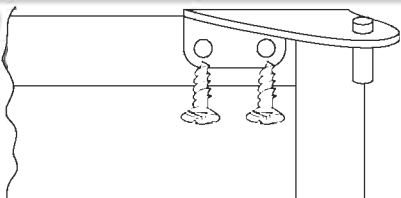
Fjerne hettene (A) og (B), skru av skruene og trekk dekslet delvis av.

3



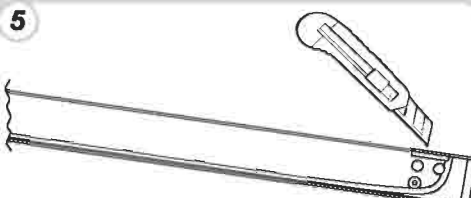
Skrue av det høyre hengslet.

4



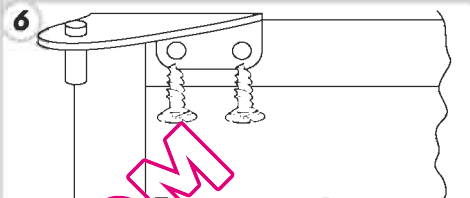
Bryt opp det venstre hullet i dekslet der du ser avtrykket.

5



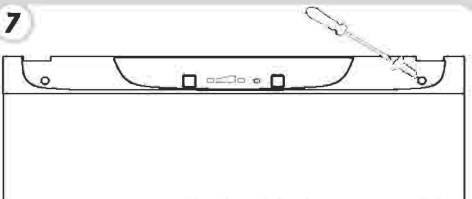
Skrue på det øverste venstre hengselet som du finner i utstyrposen.

6



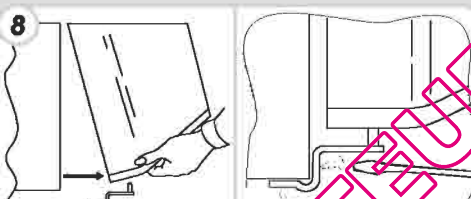
Sett dekslet på, skru det på og sett på hettene.

7



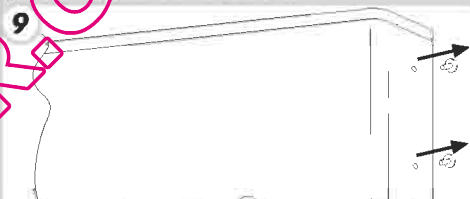
Sett døren på og skru på det nederste hengslet.

8



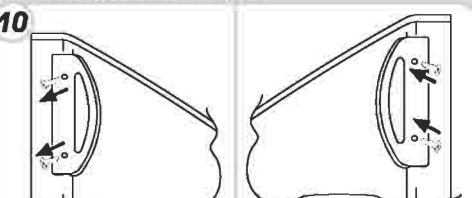
For å flytte på håndtakene: ta av pyntehettene på den høyre siden av dørene.

9



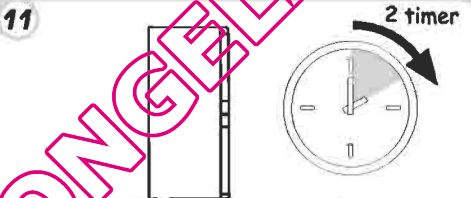
Skrue av håndtakene på venstre side og flytt dem til høyre side, deretter setter du på pyntehettene på venstre siden av dørene.

10



Sett apparatet i vertikal stilling igjen og vent 2 timer før du setter det i gang.

11



QUELCONGELATEUR.COM

VERTIKALA FRYSSAR LOGIC

KOMMANDOPANEL

För att komma åt kommandopanelen räcker det att öppna den övre dörren på frysen.

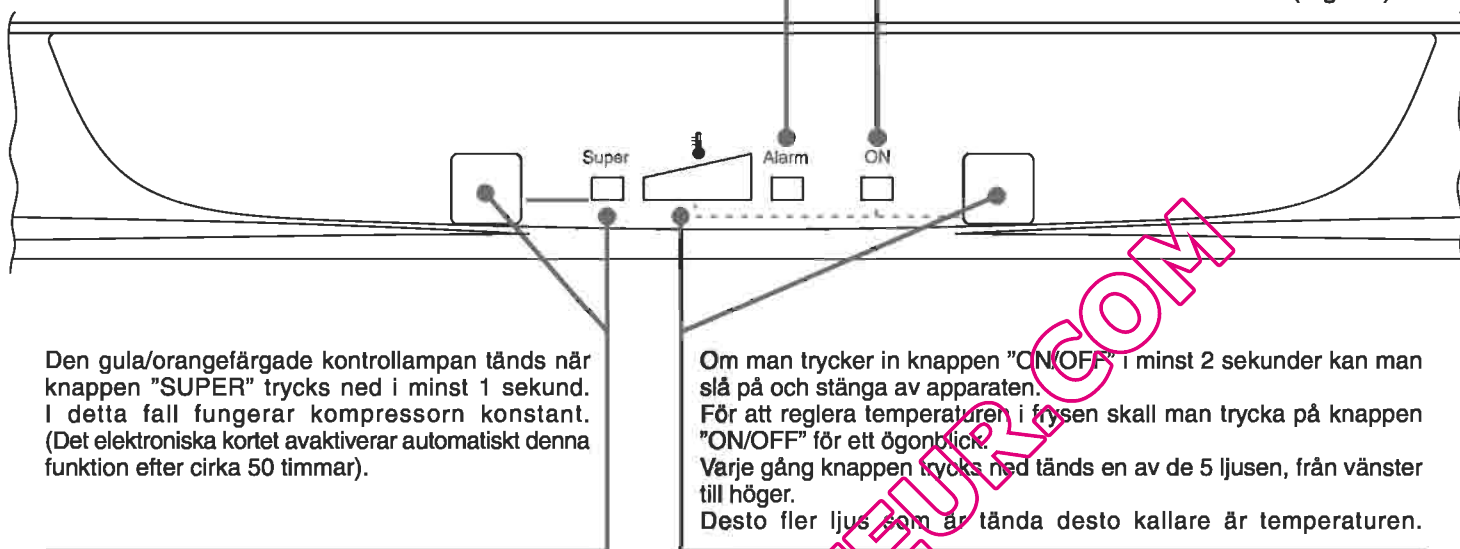
Den röda kontrollampen "ALARM" tänds när temperaturen i frysen överskrider den som ställts in elektroniskt.

Detta kan bero på följande:

- apparaten har just satts i funktion
- dörren har lämnats öppen alltför länge
- varma livsmedel har satts in

Den gröna kontrollampen "ON" anger att frysen är i funktion, den tänds oavsett vilken position termostaten befinner sig i med undantag från läget "OFF".

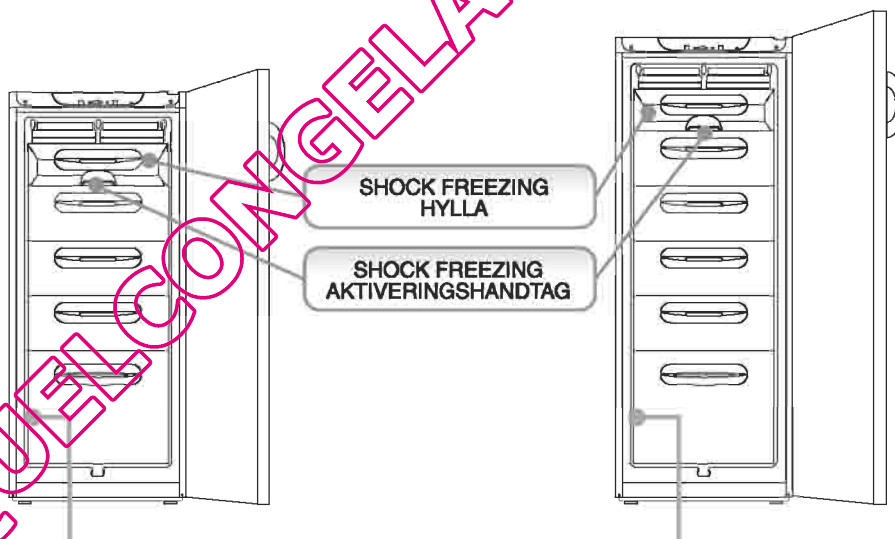
(Figur 1)



Den gula/orangefärgade kontrollampen tänds när knappen "SUPER" trycks ned i minst 1 sekund. I detta fall fungerar kompressorn konstant. (Det elektroniska kortet avaktiverar automatiskt denna funktion efter cirka 50 timmar).

Om man trycker in knappen "ON/OFF" i minst 2 sekunder kan man slå på och stänga av apparaten. För att reglera temperaturen i frysen skall man trycka på knappen "ON/OFF" för ett ögonblick. Varje gång knappen trycks ned tänds en av de 5 ljusen, från vänster till höger. Desto fler ljus som är tända desto kallare är temperaturen.

FRYSNING



(Figur 2)

OBS I denna position är det möjligt att hitta skylten med tillverkningsnumret som innehåller den maximala mängd livsmedel som kan frysas in samt den information som skall kommuniceras till kundtjänsten om ett fel skulle uppstå.

En god konservering av den frysta maten är garanterad i alla frysens fack.

För att frysa maximal tillåten mängd livsmedel rekommenderar vi att man placerar dem direkt på hyllorna och tillfälligt tar bort lådorna.

Om man trycker på knappen "SUPER" tänds den tillhörande gula/orangefärgade kontrollampen (se figur 1). Placera efter 24 timmar livsmedlen direkt på metallgallret. Efter ytterligare 24 timmar är frysningen klar och det är möjligt att sätta tillbaka lådorna och fördela maten på nytt inuti frysen. Tryck igen på knappen "SUPER" för att stänga av denna funktion, annars avaktiveras den automatiskt av det elektroniska kortet efter cirka 50 timmar.

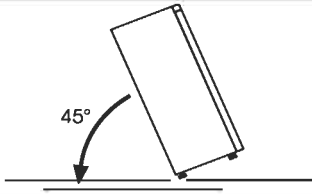
För att göra normtesten för frysning och bevaring skall man ta bort alla lådorna utom de längst ned.

Vissa modeller är utrustade med "Shock Freezing"-funktionen som möjliggör en snabbfrysning på mindre än 4 timmar och som garanterar en bättre kvalitet på den frysta maten (max 3Kg). Funktionen aktiveras när man rör på det handtag som sitter mellan det första och andra racket, tills den gröna indikatorn syns.

ÄNDRING AV PLACERINGEN AV DÖRRENS ÖPPNING

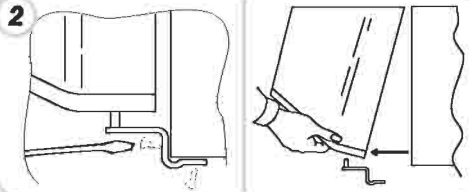
Lägg eller luta kylskåpet i 45 grader för att underlätta ingreppen på dess nedre del.

1



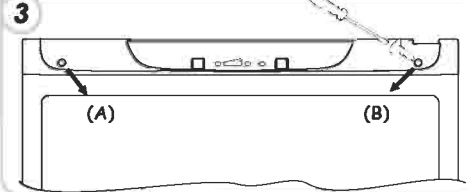
Ta bort det nedre högra gångjärnet genom att skruva loss skruvarna och ta därefter bort dörren.

2



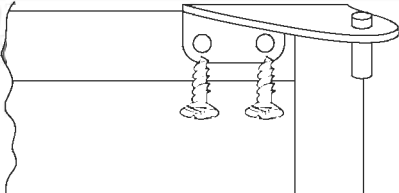
Ta bort tapparna (A) och (B), skruva loss skruvarna och dra ut panelen delvis.

3



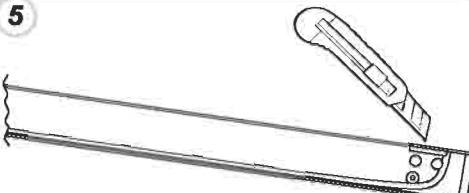
Skruva loss det högra gångjärnet.

4



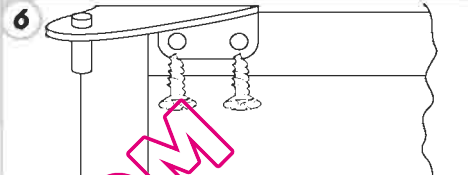
Skär upp den vänstra springan i panelen där märket finns.

5



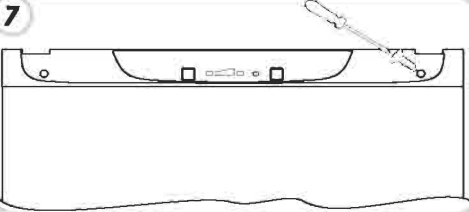
Hämta, i den påse med tillbehör som följer med apparaten, det övre vänstra gångjärnet och sätt fast det.

6



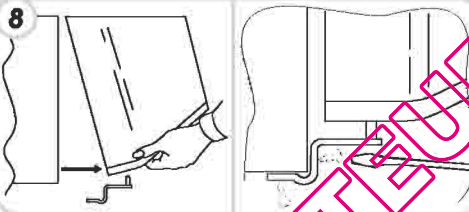
Montera på panelen igen och sätt fast den med skruvarna och tapparna.

7



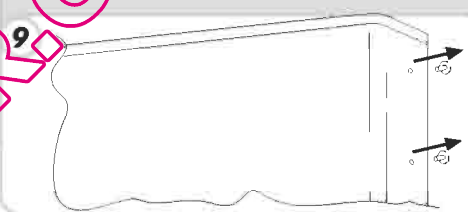
Sätt på dörren igen och sätt fast det nedre gångjärnet.

8



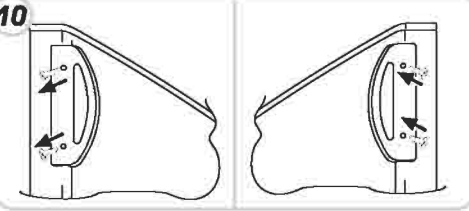
För att sätta handtagen på motsatt sida: ta bort tapparna på dörrens högra sida.

9



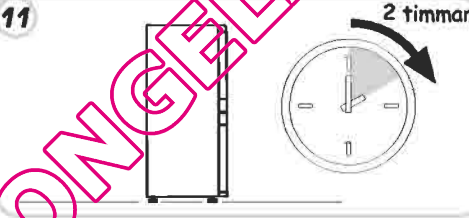
Skruva loss handtagen från den vänstra sidan och flytta dem till den högra, placera därefter tapparna på dörrens vänstra sida.

10



Placera apparaten i vertikal position igen och vänta 2 timmar innan den sätts i funktion.

11



QUELCONGELTEUR.COM

VERTIKALE LOGIC FRYSERE

BETJENINGSPANEL

Man behøver blot åbne fryserens øverste dør for at få adgang til betjeningspanelet.

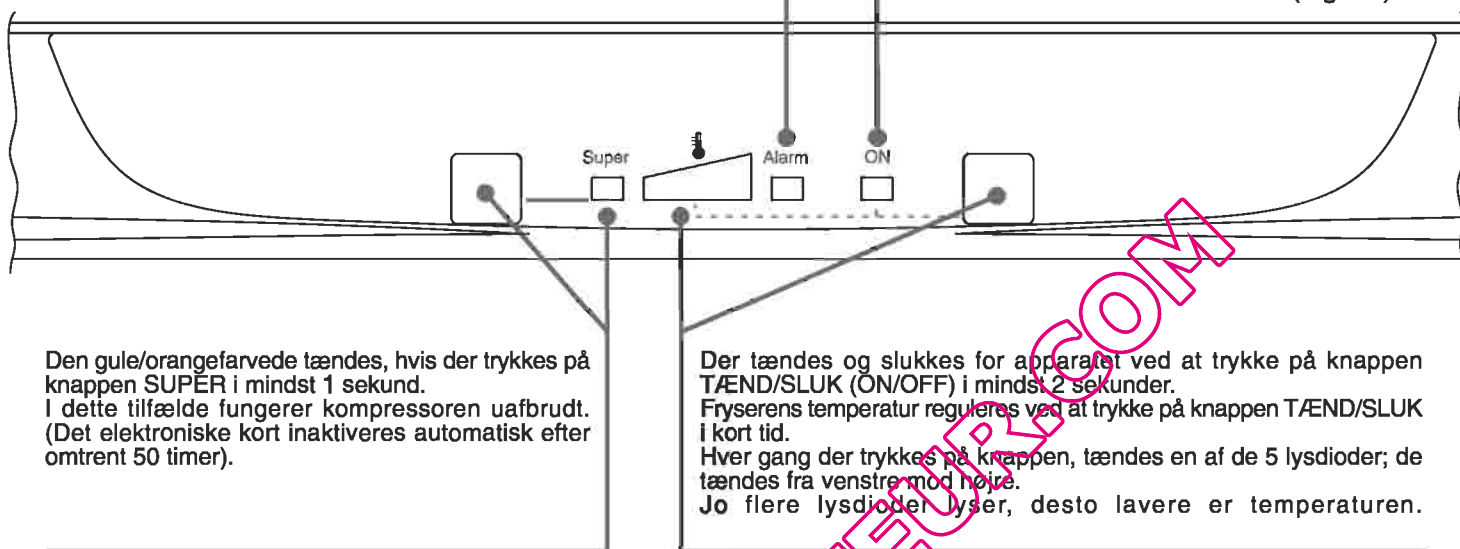
Den røde signallampe ALARM tændes, når fryserens temperatur kommer op over den, der er indstillet elektronisk.

Dette kan skyldes, at:

- apparatet lige er blevet sat i drift
- døren har været åben i for lang tid
- der er blevet sat varme madvarer ind

Den grønne signallampe TÆNDT (ON) gør opmærksom på, at fryseren er i funktion, den tændes uafhængigt af indstillingen, undtagen OFF.

(Figur 1)



Den gule/orangefarvede tændes, hvis der trykkes på knappen SUPER i mindst 1 sekund.

I dette tilfælde fungerer kompressoren uafbrudt. (Det elektroniske kort inaktiveres automatisk efter omtrent 50 timer).

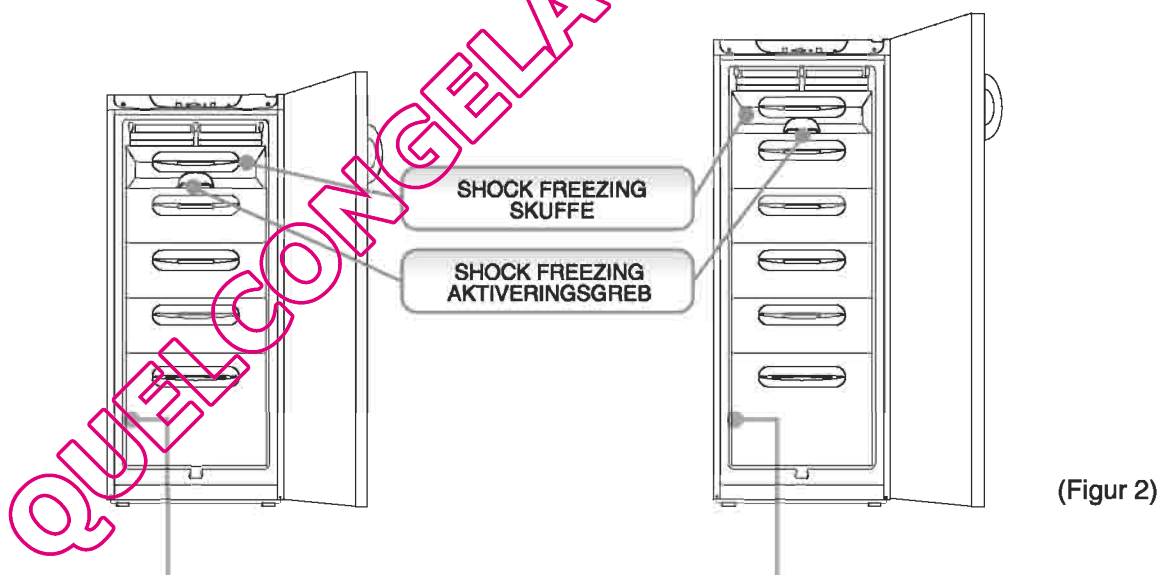
Der tændes og slukkes for apparatet ved at trykke på knappen TÆND/SLUK (ON/OFF) i mindst 2 sekunder.

Fryserens temperatur reguleres ved at trykke på knappen TÆND/SLUK i kort tid.

Hver gang der trykkes på knappen, tændes en af de 5 lysdioder; de tændes fra venstre mod højre.

Jo flere lysdioder lyser, desto lavere er temperaturen.

NEDFRYSNING



(Figur 2)

OBS: Her findes serienummermærkatet med angivelser vedrørende den maksimale mængde madvarer, der kan nedfryses, og de data, der skal opgives ved henvendelse til den Tekniske Assistance i tilfælde af fejl.

En god opbevaring af frostvarerne er garanteret i alle fryserens rum.

Ved nedfrysning af maksimal mængde madvarer anbefales det at stille madvarerne direkte på støttepladerne og tage skufferne ud midlertidigt.

Hvis man trykker på knappen SUPER, tændes den tilsvarende gule/orangefarvede signallampe (se figur 1). Stil madvarerne direkte på metalristen efter 24 timer. Efter 24 timer er nedfrysningen fuldstændt, og man kan sætte skufferne på plads igen og omfordele madvarerne inden i fryserne. Tryk på knappen SUPER én gang til for at frakoble for denne funktion, der dog inaktiveres automatisk af det elektroniske kort efter cirka 50 timer.

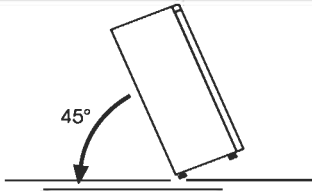
I forbindelse med typeprøver af nedfrysning og opbevaring skal alle skufferne tages ud, såfremt de forefindes, med undtagelse af de nederste.

Nogle modeller er forsynet med funktionen "Shock Freezing", som muliggør hurtig nedfrysning på mindre end 4 timer og opretholder de frosne madvarers organolektiske egenskaber optimalt (maks. 3 Kg). Denne funktion aktiveres ved at bevæge grebet mellem det første og andet rum, indtil den grønne indikator bliver synlig.

HVORDAN DER BYTTES OM PÅ DØRENS ÅBNERETNING

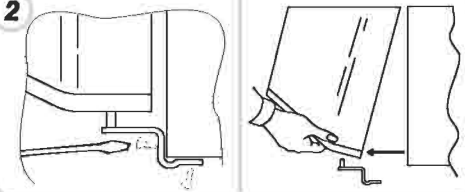
Læg køleskabet ned på en side eller hæld det 45° for at gøre det nemmere at arbejde på dets underside.

1



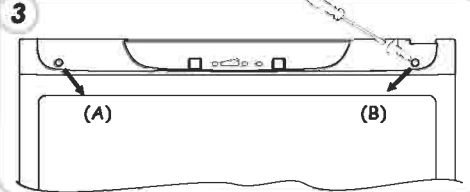
Fjern det nederste hængsel i højre side ved at skrue skrue af og fjern derefter den nederste dør.

2



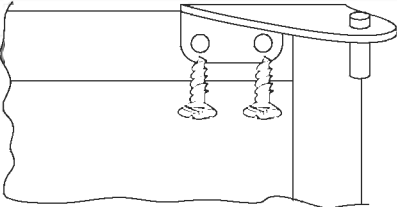
Fjern propperne (A) og (B), skru skrue af og tag panelet delvist af.

3



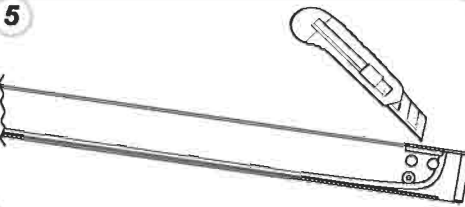
Skrue hængslet i højre side af.

4



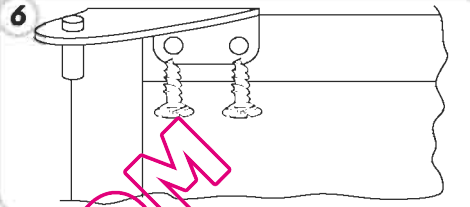
Skær i og bryd øjet på panelets venstre side, ved afmærkningen.

5



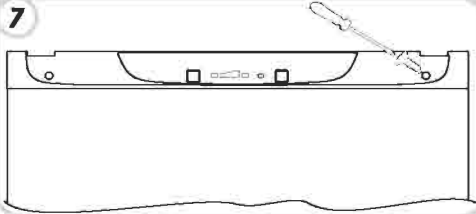
Tag det øverste hængsel i venstre side ud af den medfølgende tilbehørspose og fæstn det.

6



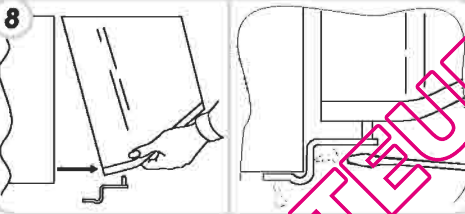
Genmonter panelet og fastgør det med skrue og proppemel.

7



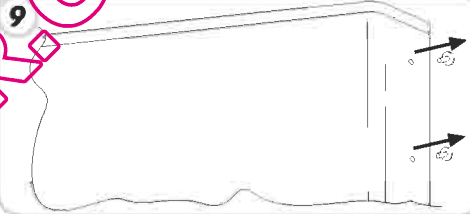
Genmonter døren og sæt det nederste hængsel på.

8



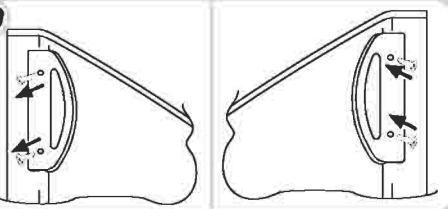
Håndgrebene vendes om på følgende måde: Fjern pyntepropperne på dørenes højre side.

9



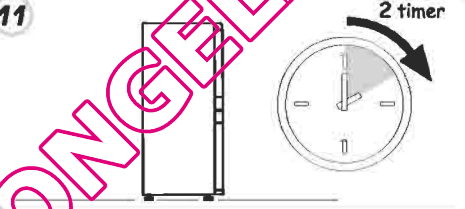
Skrue håndgrebene i venstre side af og flyt dem over på højre side, placér derefter pyntepropperne på dørenes venstre side.

10



Stil apparatet lodret igen og vent 2 timer med at sætte det i gang igen.

11



QUELCONGELATEUR.COM

QUELCONGELATEUR.COM

QUELCONGELATEUR.COM