

Notice  
d'utilisation

Congélateur

QUELCONGELATEUR.COM

## Table des matières

Consignes de sécurité	2	En cas d'anomalie de fonctionnement	8
Description de l'appareil	4	Caractéristiques techniques	9
Bandeau de commande	5	Instructions de réversibilité de la porte	10
Première utilisation	5	Bruits pendant le fonctionnement	11
Utilisation quotidienne	6	Réglementations, normes, directives	11
Conseils utiles	6	Mise au rebut de l'appareil	11
Entretien et nettoyage	7		

Sous réserve de modifications

## Consignes de sécurité

Pour votre sécurité et pour garantir une utilisation correcte de l'appareil, lisez attentivement cette notice d'utilisation, ainsi que ses conseils et avertissements, avant d'installer et d'utiliser l'appareil pour la première fois. Pour éviter toute erreur ou accident, veillez à ce que toute personne qui utilise l'appareil connaisse bien son fonctionnement et ses options de sécurité. Conservez cette notice d'utilisation avec votre appareil. Si l'appareil devait être vendu ou cédé à une autre personne, assurez-vous que la notice d'utilisation l'accompagne. Le nouvel utilisateur pourra alors être informé du fonctionnement de celui-ci et des avertissements s'y rapportant.


Pour garantir la sécurité des personnes et des biens, conservez les consignes destinées à l'utilisateur car le fabricant n'est pas responsable des dommages liés à une mauvaise utilisation.

### Sécurité des enfants et des personnes vulnérables

- Cet appareil n'est pas destiné à être utilisé par des enfants ou des personnes dont les capacités physiques, sensorielles ou mentales, ou le manque d'expérience et de connaissances les empêchent d'utiliser l'appareil sans risque lorsqu'ils sont sans surveillance ou en l'absence d'instructions d'une personne responsable qui puisse leur assurer une utilisation de l'appareil sans danger. Ne laissez pas les enfants jouer avec l'appareil.
- Ne laissez pas les emballages à la portée des enfants. Risque d'asphyxie.
- Lors de la mise au rebut de l'appareil, et pour éviter tout risque corporel et matériel, mettez hors d'usage ce qui pourrait présenter un danger : coupez le câble d'alimentation au ras de l'appareil, retirez la porte pour empêcher les enfants de s'enfermer à l'intérieur de l'appareil.

- Cet appareil est muni de fermetures magnétiques. S'il remplace l'appareil équipé d'une fermeture à ressort, nous vous conseillons de rendre celle-ci inutilisable avant de vous en débarrasser. Cela empêchera les enfants de s'enfermer dans l'appareil et de mettre ainsi leur vie en danger.

### Consignes générales de sécurité

 **Attention !** Les orifices de ventilation ne doivent pas être obstrués.


- L'appareil est destiné à la conservation des aliments à basse température dans le cadre d'un usage domestique normal, tel que celui décrit dans la présente notice.
- N'utilisez pas d'appareils électriques, d'agents chimiques ou tout autre système artificiel pour accélérer le processus de dégivrage.
- Ne faites pas fonctionner d'appareils électriques (comme des sorbetières électriques, ...) à l'intérieur des appareils de réfrigération à moins que cette utilisation n'ait reçu l'agrément du fabricant.
- Ne pas endommager le circuit de réfrigération.
- Le circuit de réfrigération de l'appareil contient de l'isobutane (R600a), un gaz naturel offrant un haut niveau de compatibilité avec l'environnement mais qui est néanmoins inflammable.

Pendant le transport et l'installation de votre appareil, assurez-vous qu'aucune partie du circuit de réfrigération n'est endommagée.

Si tel est le cas :

- Évitez les flammes vives et toute autre source d'allumage
- Aérez soigneusement la pièce où se trouve l'appareil

- Ne modifiez pas les spécifications de l'appareil. Si le câble d'alimentation est endommagé, il peut causer un court circuit, un incendie et/ou une électrocution.

 **Avertissement !** Les composants électriques (cordon d'alimentation, prise, compresseur) doivent être remplacés par un technicien d'entretien agréé ou par un électricien spécialisé.

1. L'appareil ne doit pas être raccordé à l'aide d'un prolongateur.
  2. Assurez-vous que la prise n'est pas écrasée ou endommagée par l'arrière de l'appareil. Une prise de courant écrasée ou endommagée peut s'échauffer et causer un incendie.
  3. Vérifiez que la prise murale de l'appareil est accessible.
  4. Ne débranchez pas l'appareil en tirant sur le câble.
  5. Si la fiche du cordon d'alimentation est desserrée, ne la branchez pas. Risque d'électrocution ou d'incendie.
- Cet appareil est lourd. Faites attention lors de son déplacement.
  - Ne touchez pas avec les mains humides les surfaces givrées et les produits congelés (risque de brûlure et d'arrachement de la peau).
  - Évitez une exposition prolongée de l'appareil aux rayons solaires.

### Utilisation quotidienne

- Ne posez pas d'éléments chauds sur les parties en plastique de l'appareil.
- Ne stockez pas de gaz et de liquides inflammables dans l'appareil car il y a un risque d'explosion.
- Suivez scrupuleusement les instructions de conservation fournies par le fabricant de l'appareil. Consultez les instructions respectives.

### Entretien et nettoyage

- Avant l'entretien, mettez à l'arrêt l'appareil et débranchez-le de la prise secteur.
- Ne nettoyez pas l'appareil avec des objets métalliques.

### Instructions d'installation


**Attention !** Pour le branchement électrique, suivez attentivement les instructions fournies dans les chapitres correspondants.

- Déballez l'appareil et vérifiez qu'il n'est pas endommagé. Ne branchez pas l'appareil s'il est endommagé. Signalez immédiatement au revendeur de l'appareil les dommages constatés. Dans ce cas, conservez l'emballage.
- Il est conseillé d'attendre au moins quatre heures avant de brancher l'appareil pour que le circuit frigorifique soit stabilisé.
- Veillez à ce que l'air circule librement autour de l'appareil pour éviter qu'il ne surchauffe. Pour assurer une ventilation suffisante, respectez les instructions d'installation.
- Dans la mesure du possible, placez l'appareil dos au mur pour éviter tout contact avec des pièces chaudes (compresseur, condenseur) afin d'éviter tout risque de brûlure.
- L'appareil ne doit pas être situé à proximité de radiateurs ou de cuisinières.
- Vérifiez que la prise murale reste accessible une fois que l'installation est terminée.

### Maintenance

- Les branchements électriques nécessaires à la mise en service de l'appareil doivent être réalisés par un électricien spécialisé ou un professionnel qualifié.
- Cet appareil ne doit être entretenu et réparé que par un Service Après Vente agréé, exclusivement avec des pièces d'origine.

### Protection de l'environnement

 Le circuit frigorifique et l'isolation de votre appareil ne contiennent pas de C.F.C., contribuant ainsi à préserver l'environnement. L'appareil ne doit pas être mis au rebut avec les ordures ménagères et les déchets urbains. La mousse isolante contient des gaz inflammables : l'appareil sera mis au rebut conformément à la réglementation applicable, qui peut être demandée aux services locaux. Lorsque l'appareil est mis au rebut, veillez à ne pas endommager le circuit réfrigérant. Les matériaux utilisés dans la fabrication de cet appareil et identifiés par le symbole ♻️ sont recyclables.

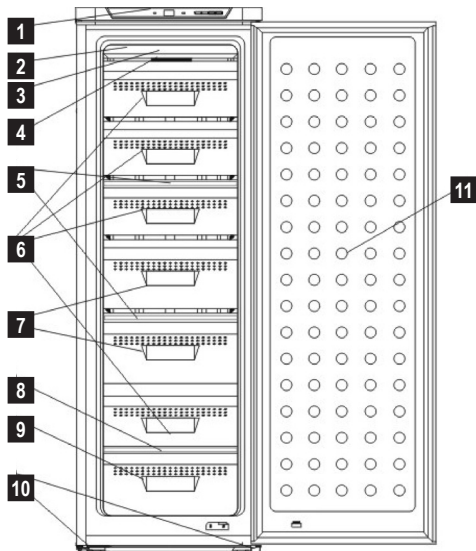
 **Attention : risque d'incendie.**

Si tel est le cas :

- évitez les flammes nues (briquet) et toute autre source d'allumage (étincelles)
- aérez soigneusement la pièce où se trouve l'appareil

# Description de l'appareil

## Vue de l'appareil



- |                                       |                                       |
|---------------------------------------|---------------------------------------|
| <b>1</b> Bandeau de commande          | <b>6</b> Tiroirs intermédiaires       |
| <b>2</b> Bac à glaçons (intérieur)    | <b>7</b> Tiroirs moitié supérieure    |
| <b>3</b> Tiroir supérieur             | <b>8</b> Clayette en verre inférieure |
| <b>4</b> Sortie d'air                 | <b>9</b> Tiroir inférieur             |
| <b>5</b> Clayette en verre supérieure | <b>10</b> Roues                       |
|                                       | <b>11</b> Porte                       |

### Note :

Étant donné que nous mettons à jour les modifications de nos produits, votre appareil peut légèrement différer de la présente notice d'utilisation. Toutefois, les fonctions et les méthodes d'utilisation restent les mêmes.

## Congélateur

Pour congeler et conserver les aliments surgelés, etc.

### Bac à glaçons

Pour fabriquer des glaçons, versez de l'eau froide préalablement bouillie jusqu'au 4/5 du bac, puis laissez-le dans le congélateur pendant 2 heures. Lorsque vous retirez les glaçons, tordez légèrement le bac pour séparer les glaçons de ce dernier. Ne le pliez pas, il se casserait.

## Tiroirs du congélateur

Pour congeler et conserver les aliments surgelés.

**Attention !** Afin d'optimiser le volume du compartiment de conservation des aliments surgelés, vous pouvez librement retirer clayettes et tiroirs en fonction de l'utilisation quotidienne de votre appareil.

## Utilisation de votre appareil

Cet appareil est exclusivement destiné à un usage domestique, notamment pour la conservation des aliments. Pour le bon fonctionnement de votre appareil, la température ambiante du local doit être comprise entre  $+16^{\circ}\text{C}$  et  $+38^{\circ}\text{C}$ . Au delà de ces températures, ses performances peuvent s'en trouver diminuées. Lorsque la température ambiante est supérieure pendant une longue période, la température à l'intérieur du congélateur peut remonter au dessus de  $-18^{\circ}\text{C}$ , pouvant détériorer ainsi les aliments.

## Mise en service

Retirez tous les rubans adhésifs. Nettoyez l'intérieur de l'appareil avec de l'eau tiède et un savon inodore (produit par la vaisselle) avant toute utilisation.

N'utilisez pas de détergent pour éviter toute odeur persistante. Séchez soigneusement l'appareil après l'avoir nettoyé.

## Pour mettre l'appareil en fonctionnement

### Utilisation

1. Après l'installation, attendez 2 heures avant de brancher votre appareil.
2. Branchez l'appareil et mettez-le sous tension.
3. Tournez le thermostat sur la position requise. Il est recommandé de le placer sur une position intermédiaire pour un fonctionnement normal.
4. Patientez 4 heures environ pour que l'appareil atteigne la température idéale avant de placer les aliments.

### Conseil :

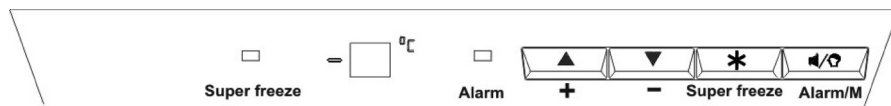
N'introduisez que des aliments frais, nettoyés et enfermés dans des emballages ou des récipients appropriés de qualité alimentaire afin d'éviter qu'ils se dessèchent et que leur saveur ne se transmette à d'autres aliments.

Utilisez les emballages suivants :

1. Sachets et emballages étanches en polyéthylène
2. Récipients en plastique avec couvercle

3. Sachets spéciaux en plastique avec élastique
4. Aluminium

## Bandeau de commande



### Thermostat

Le thermostat du bandeau de commande, situé sur la partie supérieure, contrôle la température à l'intérieur du compartiment du congélateur.

### Thermostat du compartiment congélateur

En appuyant sur les touches ▲ ou ▼, vous pouvez sélectionner une température comprise entre -24 °C et -15 °C. En maintenant une fois les touches ▲ ou ▼ appuyées, la température augmente ou diminue de 1 °C, jusqu'à ce que la température souhaitée s'affiche.

### Congélation rapide

Il suffit d'appuyer sur la touche de congélation rapide pour que le congélateur fonctionne en mode congélation rapide.

Le voyant de congélation rapide s'allume. En mode congélation rapide, le compresseur fonctionne en permanence pendant 26 heures et la température à l'intérieur du congélateur chute rapidement. Puis le congélateur sort automatiquement du mode de congélation rapide. Le voyant de congélation rapide s'éteint. Il est également possible de sortir manuellement du mode de congélation rapide en appuyant de nouveau sur la touche de congélation rapide.

### Alarme

#### Alarme de porte

Si la porte reste ouverte pendant 2 minutes, l'alarme se déclenche pour vous rappeler de la fermer. Si malgré cela la porte reste ouverte, l'alarme se déclenche toutes les 30 secondes pendant 10 minutes. Puis l'alarme s'arrête automatiquement.

### Alarme de congélateur

Une température anormalement élevée à l'intérieur du congélateur peut être causée par :

- Un fonctionnement anormal du congélateur.
- Une coupure de courant de longue durée.

Si la température à l'intérieur du congélateur passe au-dessus de -10 °C, l'alarme se déclenche et le voyant de l'alarme se met à clignoter. Si vous n'appuyez sur aucune touche, l'indicateur de la température se met à clignoter et affiche la température actuelle du congélateur pendant 10 secondes, puis affiche la température sélectionnée. L'alarme se déclenche alors trois fois toutes les 30 secondes pendant 2 minutes, puis s'arrête automatiquement. L'alarme s'arrête en appuyant sur la touche Alarme/M. Le voyant de l'alarme cesse alors de clignoter. L'indicateur de température affiche pendant 4 secondes la température la plus élevée à l'intérieur du congélateur, puis affiche la température sélectionnée. Le voyant de l'alarme s'éteint lorsque la température passe en dessous de -10 °C.

### REMARQUE :

Vous pouvez visualiser l'historique des températures les plus élevées à l'intérieur du congélateur en appuyant sur la touche Alarme/M.

Si l'alarme Haute température se déclenche et que vous n'avez pas appuyé sur la touche Alarme/M, l'indicateur d'alarme clignote de manière permanente, même si la température affichée est inférieure à -10 °C.

## Première utilisation

### Nettoyer l'intérieur

Avant d'utiliser l'appareil pour la première fois, nettoyez l'intérieur et tous les accessoires avec de l'eau tiède et un savon inodore (produit utilisé pour la vaisselle) puis séchez soigneusement.

### Utilisation quotidienne

#### Congeler les aliments frais

Le compartiment congélateur est idéal pour congeler des denrées fraîches et conserver à long terme des aliments surgelés ou congelés.

Pour congeler les denrées fraîches, activez la fonction Congélation rapide au moins 24 heures avant de placer les denrées à congeler dans le compartiment congélateur.

Placez les denrées fraîches à congeler dans les deux compartiments supérieurs.

La quantité maximale de denrées que vous pouvez congeler par tranche de 24 heures figure sur la plaque signalétique, située à l'intérieur de l'appareil.

Le processus de congélation dure 24 heures : vous ne devez ajouter aucune autre denrée à congeler pendant cette période.

Au bout de 24 heures, lorsque le processus de congélation est terminé, remplacez le dispositif de réglage de température sur la position souhaitée (reportez-vous au chapitre « Réglage de la température »).

#### Conservation des aliments congelés

Lors de la première utilisation ou après une période de non utilisation, avant d'introduire les aliments dans le compartiment, faites fonctionner l'appareil pendant au moins 12 heures sur la position Congélation rapide.

**Attention !** N'utilisez jamais de produits abrasifs ou caustiques, ni d'éponges avec grattoir pour procéder au nettoyage intérieur et extérieur de votre appareil.

Si vous devez stocker une grande quantité d'aliments, retirez tous les tiroirs et paniers et placez directement les aliments sur les clayettes réfrigérantes pour obtenir les meilleures performances possibles.

**!** **Avertissement !** Assurez-vous que la quantité d'aliments ne dépasse pas la charge limite indiquée sur le côté de la section supérieure.

**Attention !** En cas de décongélation accidentelle, due par exemple à une coupure de courant, si le courant a été interrompu pendant un temps supérieur à celui indiqué dans « Autonomie de fonctionnement » du chapitre Caractéristiques techniques, consommez rapidement les aliments décongelés ou cuisez-les immédiatement avant de les recongeler (une fois refroidis).

#### Décongélation

Avant utilisation, les aliments surgelés ou congelés peuvent être décongelés dans le compartiment du réfrigérateur ou à température ambiante en fonction du temps disponible pour cette opération.

Les petites pièces peuvent même être cuites sans décongélation préalable : dans ce cas, la cuisson est plus longue.

#### Accumulateurs de froid

Le congélateur est équipé d'au moins un accumulateur de froid qui permet d'augmenter l'autonomie de votre appareil en cas de coupure de courant.

## Conseils utiles

### Conseils pour la congélation

Voici quelques conseils importants pour obtenir un processus de congélation optimal :

- Respectez le pouvoir de congélation de votre appareil (c'est-à-dire la quantité maximale de denrées fraîches que vous pouvez congeler par 24 heures) qui figure sur la plaque signalétique ;
- Le temps de congélation est de 24 heures. N'ajoutez pas d'autres aliments à congeler pendant cette période ;

- Congelez uniquement des aliments de bonne qualité, frais et nettoyés ;
- Préparez la nourriture en petits paquets pour une congélation rapide et uniforme, adaptés à l'importance de la consommation ;
- Enveloppez les aliments dans des feuilles d'aluminium ou de polyéthylène et assurez-vous que les emballages sont étanches ;


- Ne laissez pas des aliments frais, non congelés, toucher des aliments déjà congelés pour éviter une remontée en température de ces derniers ;
- Les aliments maigres se conservent mieux et plus longtemps que les aliments gras ; le sel réduit la durée de conservation des aliments ;
- La température très basse à laquelle se trouvent les bâtonnets glacés, s'ils sont consommés dès leur sortie du compartiment congélateur, peut provoquer des brûlures ;
- L'identification des emballages est importante : indiquez la date de congélation du produit, et respectez la durée de conservation indiquée par le fabricant.

## Conseils pour le stockage des aliments congelés

- Pour obtenir les meilleures performances possibles :
- Assurez-vous que l'emballage des aliments est intact et qu'il ne présente aucune trace d'humidité, signe d'un début de décongélation ;
- Prévoyez un temps réduit au minimum pour leur transport du magasin d'alimentation à votre domicile (utilisez des sacs isothermes dans la mesure du possible) ;
- Évitez d'ouvrir trop souvent la porte du congélateur et ne la laissez ouverte que le temps nécessaire ;
- Une fois décongelés, les aliments se détériorent rapidement et ne peuvent être recongelés.
- Ne dépassez pas la durée de conservation indiquée par le fabricant.

## Entretien et nettoyage

 **Attention !** Débranchez l'appareil avant toute opération d'entretien et de nettoyage.

 Cet appareil contient des hydrocarbures dans son circuit de réfrigération ; l'entretien et la recharge ne doivent donc être effectués que par du personnel qualifié.

### Nettoyage périodique

L'appareil doit être nettoyé régulièrement :

- Nettoyez l'intérieur et les accessoires avec de l'eau tiède et additionnée d'un détergent doux ;
- Lavez le joint de porte en caoutchouc sans omettre de nettoyer également sous le joint ;
- Rincez et séchez soigneusement.

**Attention !** Ne tirez pas, ne déplacez ou n'endommagez pas les tuyaux et/ou câbles qui se trouvent à l'intérieur de l'appareil.

N'utilisez jamais de détergents, de poudres abrasives, de produits de nettoyage très parfumés ou de produits caustiques pour nettoyer l'intérieur de l'appareil car ceci risque d'endommager la surface et de laisser une forte odeur.

Nettoyez le condensateur (grille noire) et le compresseur situés à l'arrière de l'appareil avec une brosse ou un aspirateur. Cette opération améliore les performances de l'appareil et permet des économies d'énergie.

**Attention !** Attention à ne pas endommager le système de réfrigération.

De nombreux détergents domestiques contiennent des produits chimiques qui peuvent attaquer/endommager les plastiques utilisés dans cet appareil. C'est pour cette raison qu'il est recommandé de nettoyer la partie extérieure de cet appareil avec de l'eau tiède et un détergent doux (liquide vaisselle par exemple).

Après le nettoyage, rebranchez l'appareil à l'alimentation électrique.

### Dégivrage du congélateur

Le compartiment de congélation de ce modèle est de type « sans givre ». Cela signifie que le givre ne se forme pas pendant que l'appareil est en fonctionnement, que ce soit sur les parois internes ou sur les aliments.

L'absence de givre est due à la circulation permanente d'air froid dans le compartiment, grâce à un ventilateur automatique.

### En cas de non-utilisation prolongée

Si l'appareil n'est pas utilisé pendant de longues périodes, prenez les précautions suivantes :

- Débranchez l'appareil
- Retirez tous les aliments
- Nettoyez l'appareil et tous les accessoires, laissez la porte/les portes entrouverte(s) pour éviter les mauvaises odeurs. Si toutefois, vous n'avez pas la possibilité de débrancher et de vider l'appareil, faites vérifier régulièrement le bon fonctionnement de celui-ci et ceci en tenant compte de sa charge et de son autonomie de fonctionnement.

## En cas d'anomalie de fonctionnement

**⚠ Avertissement !** Avant d'intervenir sur l'appareil, débranchez son cordon d'alimentation de la prise de courant.

La résolution des problèmes non mentionnés dans la présente notice doit être exclusivement confiée à un électricien qualifié ou à une personne compétente.

**Attention !** L'appareil émet certains bruits pendant son fonctionnement (compresseur, circuit de réfrigérant).

Problème	Cause possible	Solution
L'appareil ne fonctionne pas du tout.	L'appareil est à l'arrêt.	Remettez en fonctionnement l'appareil.
	La fiche du cordon d'alimentation n'est pas correctement branchée à la prise de courant.	Branchez correctement la fiche du cordon d'alimentation dans la prise de courant.
Le voyant ne clignote pas.	Le courant n'arrive pas à l'appareil. La prise de courant n'est pas alimentée.	Branchez un autre appareil électrique à la prise de courant. Faites appel à un électricien qualifié.
Le voyant clignote.	L'appareil ne fonctionne pas correctement.	Faites appel à un électricien qualifié.
Le voyant Alarme clignote.	La température du congélateur est trop élevée.	Reportez-vous au paragraphe « Alarme température excessive ».
	La température n'est pas correctement réglée.	Modifiez le dispositif de réglage de température pour obtenir moins de froid.
Le compresseur fonctionne en permanence.	La porte n'est pas correctement fermée.	Reportez-vous au paragraphe « Fermeture de la porte ».
	La porte a été ouverte trop souvent.	Ne laissez pas la porte ouverte plus longtemps que nécessaire.
	La température du produit est trop élevée.	Laissez le produit revenir à température ambiante avant de le placer dans l'appareil.
	La température ambiante est trop élevée.	Diminuez la température ambiante.
	La fonction Congélation rapide est activée.	Reportez-vous au paragraphe « Fonction congélation rapide ».
	Le thermostat n'est pas correctement réglé.	Sélectionnez une température plus basse.
La température du congélateur est trop élevée.	La porte n'est pas correctement fermée.	Reportez-vous au paragraphe « Fermeture de la porte ».
	La température du produit est trop élevée.	Laissez le produit revenir à température ambiante avant de le placer dans l'appareil.
	Trop de produits sont conservés en même temps.	Conservez moins de produits en même temps.
	L'air froid ne circule pas dans l'appareil.	Assurez-vous que de l'air froid circule dans l'appareil.
	Les produits sont trop près les uns des autres.	Rangez les produits de façon à permettre la circulation de l'air froid.
Il y a trop de givre.	Les aliments ne sont pas correctement emballés.	Emballer les aliments correctement.
	La porte n'est pas correctement fermée.	Reportez-vous au paragraphe « Fermeture de la porte ».
	Le thermostat n'est pas correctement réglé.	Modifiez le dispositif de réglage de température pour obtenir moins de froid.

### Fermeture de la porte

- Nettoyez les joints de la porte.
- Si nécessaire, ajustez la porte. Reportez-vous au paragraphe « Installation ».
- Si nécessaire, remplacez les joints défectueux. Pour cela, contactez votre service après-vente.



## Caractéristiques techniques

Dimensions		
	Hauteur	1 763 mm
	Largeur	598 mm
	Profondeur	633 mm
Autonomie de fonctionnement		10 h

Les caractéristiques techniques figurent sur la plaque signalétique à l'arrière de l'appareil et sur l'étiquette énergétique.

**⚠ Attention !** Pour votre sécurité et pour le bon fonctionnement de l'appareil, veuillez lire attentivement les « Consignes de sécurité » avant d'installer l'appareil.

### Mise en place

Installez cet appareil à un endroit où la température ambiante correspond à la classe climatique indiquée sur la plaque signalétique de l'appareil :

Classe climatique	Température ambiante
SN	+10 °C à +32 °C
N	+16 °C à +32 °C
ST	+16 °C à +38 °C
T	+16 °C à +43 °C

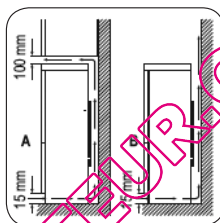
### Emplacement

L'appareil ne doit pas être installé près d'une source de chaleur comme un radiateur, une chaudière, la lumière directe du soleil, etc. Assurez-vous que l'air circule librement à l'arrière de l'appareil. Pour garantir un rendement optimum, si l'appareil est placé sous un élément suspendu, la distance entre le haut de l'appareil et l'élément doit être de 100 mm minimum. Si possible, évitez de placer l'appareil sous des éléments suspendus.

La mise à niveau se fait à l'aide d'un ou de plusieurs pieds réglables à la base de l'appareil.

Si l'armoire est placée dans un angle et le côté avec les charnières est face au mur, la distance entre le mur et l'armoire doit être de 10 mm minimum afin de permettre à la porte de s'ouvrir suffisamment pour pouvoir sortir les clayettes.

**⚠ Avertissement !** L'appareil doit pouvoir être débranché à tout moment ; il est donc nécessaire que la prise murale reste accessible après l'installation.



### Raccordement électrique

Contrôlez, avant de brancher l'appareil, si la tension et la fréquence indiquées sur la plaque signalétique correspondent à celles de votre réseau.

L'appareil doit être relié à la terre. La fiche du cordon d'alimentation est fournie avec un contact à cette fin. Si la prise de courant n'est pas mise à la terre, branchez l'appareil à une mise à la terre séparée conformément aux réglementations en vigueur (consultez un technicien spécialisé).

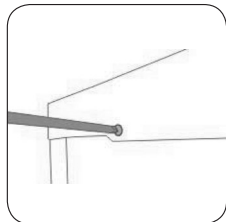
Le fabricant décline toute responsabilité en cas de non-respect de ces consignes de sécurité.

Cet appareil est conforme aux directives communautaires.

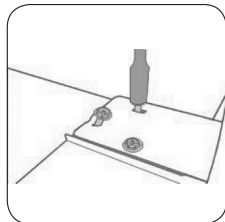
## Instructions de réversibilité de la porte

La charnière de la porte de ce congélateur se situe du côté droit. Si vous souhaitez modifier le sens de l'ouverture de la porte, procédez comme suit :

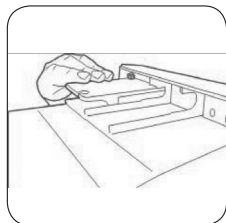
**⚠ Avertissement !** Avant de changer le sens d'ouverture de la porte, débranchez l'appareil. Débranchez la fiche de la prise de courant murale.



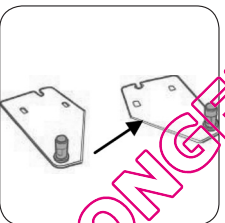
**1** Enlevez les trois vis à l'arrière et les deux vis sur la partie supérieure du congélateur pour retirer le couvercle.



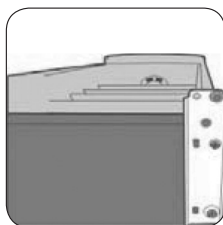
**2** Utilisez une clé de 8 mm pour retirer les boulons de la pièce d'assemblage supérieure.



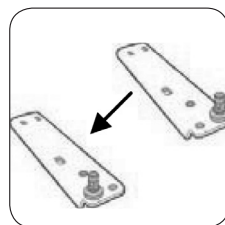
**3** Retirez la pièce d'assemblage de la charnière de la niche d'encastrement de la porte.



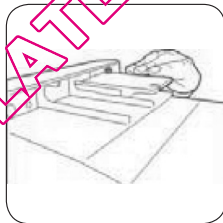
**4** Retirez le gond de la pièce d'assemblage à l'aide d'une clé douille de 10 mm. Insérez-le dans le même orifice par l'autre côté. Retirez la porte.



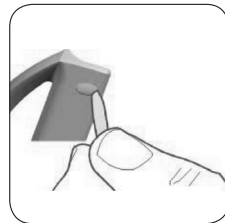
**5** Placez le congélateur en position horizontale. Retirez la pièce d'assemblage inférieure de la charnière à l'aide d'une douille ou d'une clé de 8 mm.



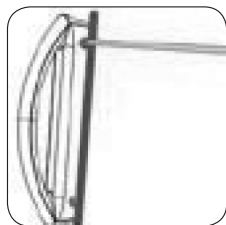
**6** Retirez le gond puis insérez-le de l'autre côté à l'aide d'une douille ou d'une clé de 10 mm. Remplacez la pièce d'assemblage inférieure sur le congélateur. Remplacez le pied de réglage. Placez l'appareil en position verticale puis remettez la porte.



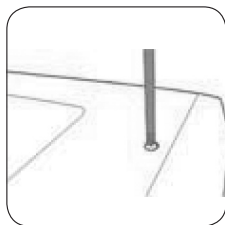
**7** Insérez la pièce d'assemblage de la charnière dans la niche sur la partie supérieure de la porte. Vissez à l'aide des trois boulons précédemment retirés.



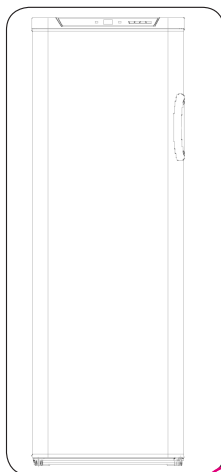
**8** Retirez les caches de la poignée de la porte pour accéder aux vis. Retirez les deux vis de fixation de la poignée.



**9** Placez les caches sur les orifices des vis précédemment retirées. Fixez la poignée de la porte de l'autre côté. Placez les caches sur les vis.



**10** Placez et fixez le couvercle du congélateur à l'aide des deux vis supérieures et des trois vis arrière.



**11** Assurez-vous que la porte est alignée horizontalement et verticalement. Ajustez le pied de réglage.

## Bruits pendant le fonctionnement

Les bruits suivants sont caractéristiques des appareils de réfrigération :

### Cliquetis

Un cliquetis peut se produire lors de la mise en fonctionnement/à l'arrêt du compresseur.

### Bourdonnement

Dès que le moteur se met en fonctionnement, un bourdonnement peut se faire entendre.

### Clapotis

Lorsque le réfrigérant circule dans les tuyaux fins, des bruits de clapotis ou d'éclaboussure peuvent se faire entendre.

### Éclaboussure

Même après l'arrêt du compresseur, ce bruit persiste quelques instants.

## Réglementations, normes, directives

Cet appareil est conforme aux directives communautaires suivantes :

- 73/23/CCE, directives basse tension
- 89/336/CEE, directive CEM

- 2009/125/CE, cadre pour la fixation d'exigences en matière d'écoconception applicables aux produits liés à l'énergie
- CE.643/2009, écoconception des appareils de réfrigération ménagers

## Mise au rebut de l'appareil

---

Cet appareil ne doit pas être éliminé avec les autres déchets ménagers.

Il peut être éliminé de plusieurs manières :

- a) La municipalité met à la disposition de l'utilisateur des systèmes de collecte où tout appareil électronique peut être déposé gratuitement.
- b) Le fabricant reprend gratuitement l'appareil usagé de l'utilisateur pour son élimination.
- c) Étant donné que les produits contiennent des métaux de valeur, ceux-ci peuvent être vendus à des classeurs de ferraille.

Une mauvaise gestion des déchets pourrait avoir des conséquences extrêmement néfastes sur l'environnement et la santé.

### Recyclage de ce produit.

Pour plus de renseignements sur le recyclage de ce produit, veuillez contacter les services de votre commune ou votre revendeur.



### Élimination correcte de ce produit

Au sein de l'UE, ce symbole indique que ce produit ne doit pas être éliminé avec les autres déchets ménagers. Pour éviter toute nuisance éventuelle à l'environnement ou à la santé humaine occasionnée par l'élimination incontrôlée des déchets, il convient de les recycler de manière responsable, afin de promouvoir la réutilisation durable des ressources matérielles. Vous pouvez ramener vos appareils usagés sur les sites de collecte ou bien contacter votre revendeur, qui se chargera de recycler ce produit en respectant l'environnement.

QUELCONGELATEUR.COM

QUELCONGELATEUR.COM

QUELCONGELATEUR.COM

QUELCONGELATEUR.COM



[www.electrolux.com/shop](http://www.electrolux.com/shop)



QUELCONGELATEUR.COM