



**BUILT-IN
FREEZER
INSTRUCTION BOOKLET**

**CONGELATEUR
INTEGRABLE
MANUEL D'UTILISATION**

**GEBRUIKSAANWIJZING
INBOUWVRIESKAST**

**CONGELADOR BUILT- IN
MANUAL DE INSTRUÇÕES**

**CONGELADOR BUILT- IN
LIBRO DE INSTRUCCIONES**

**Bedienungsanleitung
Einbaugeräte Gefrieren**

Eintüriger Einbaugefrierschrank mit 4****

SOMMAIRE

CHAPITRE 1 : AVANT D'UTILISER LE CONGÉLATEUR	12
• Consignes de sécurité	12
• Recommandations	12
• Mise en service	13
CHAPITRE 2 : COMMENT FAIRE FONCTIONNER LE CONGÉLATEUR?	14
• Réglage du thermostat	14
• Bandeau de commande	14
CHAPITRE 3 : CONSERVATION DES ALIMENTS	15
CHAPITRE 4 : NETTOYAGE ET MAINTENANCE	16
• Dégivrage	17
CHAPITRE 5 : AVANT D'APPELER VOTRE SERVICE APRÈS-VENTE	18
CHAPITRE 6 : PRÉSENTATION DE L'APPAREIL ET DE SES COMPARTIMENTS	19

QUELCONGELATEUR.COM

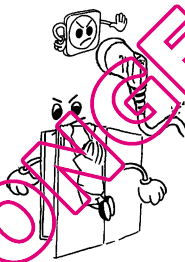
CHAPITRE 1. AVANT D'UTILISER LE CONGELATEUR

Consignes de sécurité

- Avant d'installer et de brancher votre congélateur, veuillez lire attentivement ce livret d'utilisation. Le constructeur décline toute responsabilité en cas d'installation ou d'utilisation incorrecte.
- **ATTENTION:** Veillez à ce que l'air circule librement tout autour de l'appareil. En cas d'installation dans un meuble, assurez-vous que les grilles d'aération ne sont pas obstruées.
- Si cet appareil remplace un autre modèle avec un verrou, veuillez à casser le verrou, pour éviter qu'un enfant ne se cache à l'intérieur.
- Pour les appareils avec Isobutane (R600a). L'isobutane est un gaz naturel qui est dans danger pour l'environnement, mais il est inflammable. Il est donc indispensable de vous assurer que les tuyaux du circuit de réfrigération sont en parfait état. Au cas où le circuit de réfrigération est abîmé, évitez la proximité des sources de chaleur et ventilez la pièce dans laquelle l'appareil est installé.
- Attention à ne pas endommager le circuit de réfrigération.
- Cet appareil a été conçu pour être utilisé par des adultes. Veillez à ce que les enfants n'y touchent pas et ne l'utilisent pas comme un jouet.
- L'appareil ne doit pas être raccordé à l'aide d'un prolongateur ou d'une prise multiple.
- N'utilisez pas des câbles d'alimentation usagés.
- Ne tordez pas ou ne pliez pas le câble d'alimentation. Veillez à disposer le câble loin d'une source de chaleur.



- Ne branchez pas l'appareil si vous avez les mains humides.
- Votre ancien appareil contient un gaz réfrigérant qui doit être éliminé avec soin. Assurez-vous que le circuit réfrigérant n'est pas endommagé avant de mettre votre appareil au rebut.
- Assurez-vous, après avoir installé l'appareil, que celui-ci ne repose pas sur le câble d'alimentation.



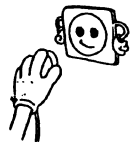
Recommandations

- Ne dégivrez pas le congélateur avec d'autres appareils électriques (ex: sèche-cheveux). N'utilisez jamais de couteau ou d'objet métallique pour gratter la couche de givre, vous risquez d'abîmer le système de réfrigération.
- Ne faites pas fonctionner d'appareils électriques à l'intérieur du congélateur.
- N'introduisez pas de récipients en verre ou en aluminium contenant des liquides dans le congélateur (particulièrement ceux gazeux) car ils pourraient exploser.
- Ne touchez pas avec les mains humides les surfaces givrées et les produits congelés pour éviter un arrachement de la peau.
- Ne mangez pas les glaçons ou les glaces immédiatement après les avoir sortis du congélateur.

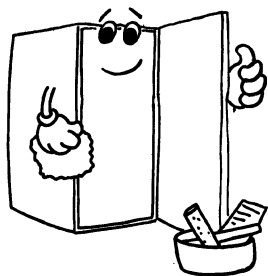


Mise en service

- Après la livraison, mettez le congélateur en position haute et attendez au moins trois heures avant de brancher l'appareil pour que le circuit frigorifique soit stabilisé et fonctionne correctement.



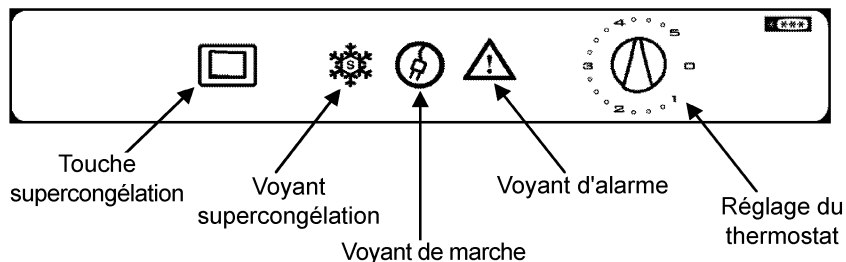
- Nettoyez soigneusement l'appareil, spécialement l'intérieur, avant utilisation (cf. Nettoyage et Maintenance)
- L'appareil doit être installé et connecté par un technicien agréé, dans le respect du Manuel d'Utilisation et des recommandations locales.
- La procédure d'installation dans la cuisine est indiquée dans le Manuel d'Installation. Cet appareil est prévu pour être installé dans une cuisine.
- Les branchements électriques doivent être conformes aux normes en vigueur. La tension et la puissance sont indiquées sur la plaque signalétique située à l'intérieur de l'appareil.
- La mise à la terre de l'appareil est obligatoire aux termes de la loi. Si la prise et la fiche ne sont pas du même type, faites les remplacer par un technicien qualifié.
- Le fabricant décline toute responsabilité en cas d'accidents ou d'incidents provoqués par une mise à la terre inexistante ou défectueuse.**



- A la première mise en service, il peut y avoir une odeur provenant de l'appareil. Cette odeur disparaîtra une fois que le congélateur commencera à fonctionner.

CHAPITRE 2. COMMENT FAIRE FONCTIONNER LE CONGÉLATEUR

Réglage du thermostat



Le congélateur régule automatiquement la température à l'intérieur des compartiments du congélateur. En tournant la manette de réglage du thermostat, il est possible d'obtenir des températures plus ou moins froides. La position "0" indique que la régulation de la température ne fonctionne pas et qu'aucun froid n'est créé.

Réglage du thermostat du congélateur

- 0: L'appareil est éteint
- 1-2: Pour des périodes de courte conservation des aliments dans le congélateur, placez le thermostat entre la position minimum et médiane.
- 3-4: Pour des périodes de conservation longue durée des aliments dans le congélateur, placez le thermostat en position médiane
- 5: Pour congeler des aliments.

Congeler avec la position supercongélation: Appuyez sur le bouton "supercongélation" le congélateur se mettra en route au maximum de ses performances (il est à noter, que le voyant de "supercongélation" deviendra orange après avoir appuyé sur la touche "supercongélation"). La température du congélateur s'abaissera à la température minimum. Placez les denrées que vous voulez congeler à l'intérieur du congélateur, de préférence dans les tiroirs du haut. Une fois les aliments congelés, appuyez de nouveau sur la touche supercongélation et remplacez le thermostat à la température désirée.

- **Note:** La température ambiante, la température des aliments en train d'être congelé et le nombre de fois ou la porte du congélateur est ouverte affectent la température à l'intérieur du congélateur. Si nécessaire, modifiez la position de réglage du thermostat.

Bandeau de commande

Voyant supercongélation: De couleur orange quand la touche "supercongélation" est activée.

Voyant de marche: De couleur verte quand l'appareil est correctement branché à l'électricité.

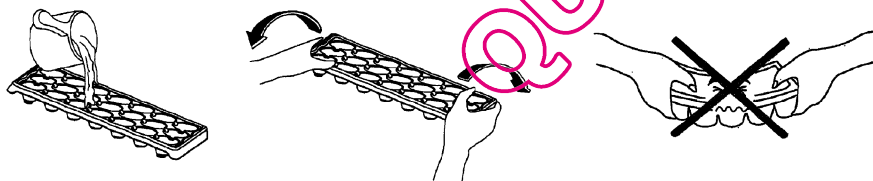
Voyant d'alarme: De couleur rouge quand la température devient critique à l'intérieur du congélateur

CHAPITRE 3. LA CONSERVATION DES ALIMENTS

Cet appareil est apte à la congélation de denrées fraîches, au stockage de produits surgelés pour la durée inscrite sur l'emballage et à la fabrication de cubes de glaçons.

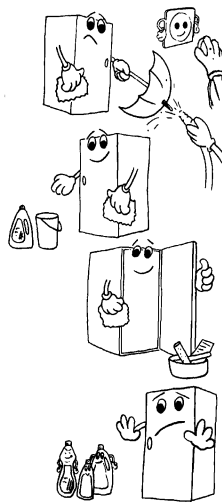
- **Pour congeler des aliments;** Enveloppez hermétiquement les aliments à congeler dans des feuilles de papier aluminium, une pellicule transparente, des emballages plastiques imperméables, des récipients en polyéthylène à couvercle, des récipients adaptés à la congélation des aliments.
- Veuillez éviter tout contact entre des denrées fraîches en train d'être congelé et des denrées déjà congelées
- Il est conseillé d'indiquer la date limite de conservation sur l'emballage afin d'assurer une consommation selon les dates de péremption des aliments.
- En cas de panne ou de mauvais fonctionnement du réseau électrique, le congélateur maintiendra pendant un certain temps une température suffisante pour la conservation des denrées. Cependant, évitez d'ouvrir la porte du congélateur pour ralentir la montée en température à l'intérieur du congélateur.
- Respectez le pouvoir de congélation de votre appareil, c'est-à-dire la quantité maximale de denrées fraîches que vous pouvez congeler par 24 heures.
- Laissez toujours refroidir les aliments chauds avant de les introduire dans le congélateur.
- Au moment de l'achat d'aliments congelés, vérifiez que l'emballage ou le paquet sont intacts.
- **Respectez la date de péremption indiquée sur l'emballage.** Pour la conservation et la décongélation, suivez les instructions du constructeur. En cas d'absence d'information, les aliments ne doivent pas être conservés plus de 3 mois.
- En rentrant chez vous, mettez immédiatement les aliments surgelés dans le congélateur.
- Ne recongelez pas les aliments (partiellement ou non) décongelés, mais consommez-les rapidement.
- Pour fabriquer des glaçons, remplissez le bac à glaçons d'eau et mettez-le dans le congélateur. Une fois l'eau transformée en glace, pour sortir plus facilement les glaçons, vous pouvez plier légèrement le bac comme indiqué ci-dessous.

Conservation: Si vous voulez utiliser le maximum de place dans votre congélateur, il est possible d'enlever les tiroirs de rangement et de placer directement les aliments sur les parois. Cela vous permettra d'utiliser tout le volume du congélateur.



CHAPITRE 4. NETTOYAGE ET MAINTENANCE

- Avant d'effectuer toute opération d'entretien ou de nettoyage, retirez la fiche de la prise de courant ou débranchez l'appareil.
- Ne versez pas de l'eau sur l'appareil.
- Nettoyez les accessoires séparément avec de l'eau et du savon. Ne les lavez pas au lave-vaisselle.
- N'utilisez que des produits du commerce non abrasifs ou non inflammables. Après lavage, rincez avec de l'eau et nettoyez soigneusement. Une fois le nettoyage effectué, rebranchez l'appareil en ayant les mains sèches.



Dégivrage du congélateur

ATTENTION: N'utilisez jamais de couteau ou d'objet métallique, à moins qu'ils ne soient recommandés par le constructeur, vous risquez de détériorer irrémédiablement le circuit de réfrigération.

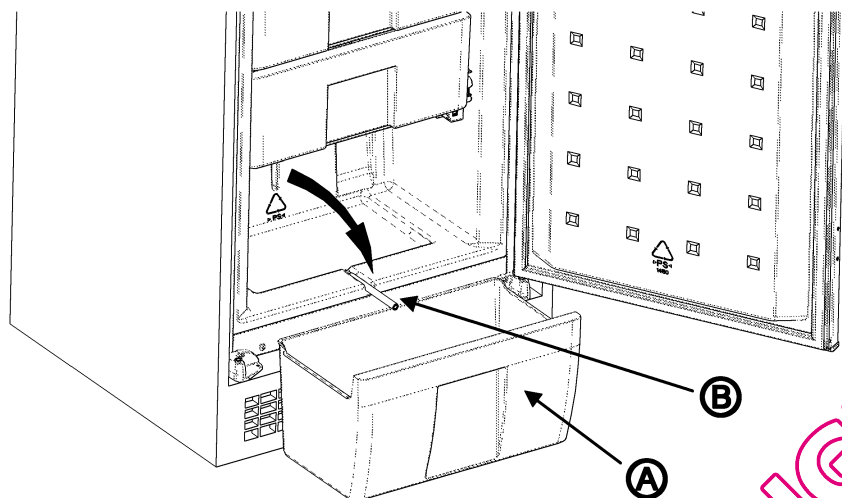
Après un certain temps, du givre se formera sur certaines parties du congélateur. Le givre accumulé doit être périodiquement supprimé (utilisez la spatule en plastique si celle-ci est disponible)

Un dégivrage totale sera nécessaire si la couche de givre excède 3/5 mm d'épaisseur pour garantir une parfaite efficacité du congélateur.

- La veille du dégivrage, mettez le thermostat en position "5" avant de congeler complètement la nourriture.
- Au cours du dégivrage, enveloppez les aliments congelés dans plusieurs feuilles de papier journal, ou mieux dans des emballages isothermes, et conservez les dans un endroit frais. La hausse inévitable de la température réduira leur période de conservation. Penser à utiliser ces aliments dans un court laps de temps.
- Placer le thermostat sur la position "0" et éteignez l'appareil.
- Laissez la porte ouverte pour réduire le temps de dégivrage. Enlevez l'eau qui s'est déposé dans le compartiment.

• Cet appareil est pourvu d'un système spécial de canalisation

1. Sortez le tiroir inférieur **(A)** du congélateur et posez-le sur le sol, aligné sur le devant du congélateur.
2. Sortez le tuyau **(B)** placé sur le fond du congélateur. Placez-le ensuite dans la rainure qui se trouve sur le sol, sur le devant de l'appareil



3. Si il y a quand même une accumulation d'eau sur le sol du congélateur, utilisez une éponge pour l'enlever.

- Nettoyez l'intérieur du congélateur avec une éponge imbibée d'eau tiède et/ou de détergent neutre. **N'utilisez pas de produits ou de substances abrasives.**
- Séchez l'intérieur du congélateur, rebranchez l'appareil et mettez le thermostat sur la position "5". Après 24 heures, remettez le thermostat à la position souhaitée.

CHAPITRE 5. AVANT D'APPELER VOTRE SERVICE APRÈS-VENTE

La fabrication de votre appareil a fait l'objet de nombreuses vérifications. Cependant si vous constatez une anomalie de fonctionnement, consultez ce qui suit.

L'appareil ne fonctionne pas. Regardez si:

- Il n'y a pas une coupure de courant?
- L'appareil est correctement branché au courant
- Le thermostat n'est pas en position "0"
- La prise n'est pas défectueuse. Pour cela, vérifiez votre prise avec un appareil qui fonctionne correctement.

L'appareil ne fait pas suffisamment de froid. Regardez si:

- Il n'y a pas trop d'aliments dans le congélateur.
- La porte est correctement fermée
- L'air circule librement autour de l'appareil, comme indiqué dans le Manuel d'Utilisation.

L'appareil fait du bruit

La gaz réfrigérant qui circule dans le circuit réfrigérant peut faire un peu de bruit (un bruit de bulles) même si le compresseur ne fonctionne pas. Ne vous inquiétez pas, ce bruit est tout à fait normal. Si le bruit vous semble différent, regardez si:

- L'appareil est correctement installé comme décrit dans le Manuel d'Utilisation
- Les objets se trouvant sur l'appareil vibrent.

S'il y a de l'eau dans la partie basse du congélateur, regardez si:

Le tuyau d'évacuation de l'eau dégivrée n'est pas bouché (utilisez la clé de dégivrage pour nettoyer le tuyau)

Recommandations

- **Pour augmenter le volume** intérieur du congélateur et améliorer l'esthétique de l'appareil, la partie réfrigérante est positionnée sur la face arrière du congélateur. Quand l'appareil est en marche, le mur peut se couvrir de givre ou de gouttes d'eau. Ne vous inquiétez pas, l'appareil devra être dégivré seulement si une épaisseur excessive de glace se forme sur la façade arrière du congélateur.
- **En cas d'absence prolongée** (par exemple lors des vacances d'été), mettez le thermostat en position "0". Dégivrez et nettoyez l'appareil et laissez la porte ouverte afin de prévenir la formation de moisissure et d'odeur.

CHAPITRE 6. SCHÉMA DU CONGÉLATEUR DE DES COMPARTIMENTS

1) PANNEAU DE COMMANDE

2) PORTE ABATTANTE

3) TIROIR SUPÉRIEUR

4) TIROIR INFÉRIEUR

5) CHARNIÈRES

