

INSTRUCTIONS DE SECURITE IMPORTANTES

Ces avertissements vous sont donnés en vue d'assurer votre sécurité. Assurez-vous d'avoir tout compris avant d'installer et d'utiliser votre appareil et n'hésitez pas à contacter votre revendeur ou votre service client si un doute relatif à la compréhension des informations contenues dans cette notice subsiste.

Installation

- Cet appareil est lourd. Il doit être déplacé avec prudence.
- Il peut être dangereux de chercher à modifier le produit ou ses spécificités techniques.
- Assurez-vous que l'appareil ne soit pas posé sur son câble électrique. Si ce dernier venait à être endommagé, il devrait être remplacé par un câble spécifique par les soins d'un centre de services agréé.
- L'installation électrique sur laquelle votre produit est branché doit avoir été réalisée par un professionnel qualifié.
- Les parties du produit amenées à chauffer ne doivent pas être directement accessibles. Lorsque cela est possible, il est conseillé de positionner l'arrière de l'appareil contre un mur en veillant à laisser un espace suffisant pour la ventilation comme décrit dans les instructions ci-après.
- Laissez reposer l'appareil en position verticale pendant au moins 2 heures avant de le raccorder au réseau d'électricité. Ceci réduit le risque de défaillance du système de réfrigération liée au déplacement.

ATTENTION ! L'appareil doit être placé dans une pièce suffisamment ventilée.

Pour la sécurité des enfants

- Cet appareil ne doit pas être utilisé par des enfants ou par une personne déficiente sans l'accord et la surveillance d'un adulte afin de s'assurer qu'ils utilisent l'appareil en toute sécurité.
- Les enfants en bas âge doivent être surveillés de manière à ce qu'ils ne jouent pas avec l'appareil.

Conseils d'utilisation

- Cet appareil a été exclusivement conçu pour le stockage de nourriture dans le cadre d'un usage domestique.
- Les aliments ne doivent pas être recongelés s'ils l'ont déjà été.
- Ne pas stocker de boissons gazeuses ou pétillantes dans le congélateur.
- Les glaces à l'eau peuvent brûler si elles sont consommées trop rapidement à la sortie du congélateur.
- Ne pas toucher d'aliments du congélateur lorsque vous avez les mains mouillées ou humides. Vous risqueriez de vous abîmer la peau ou de vous brûler.

Entretien et nettoyage

- Eteignez et débranchez l'appareil avant de le déplacer ou de le nettoyer.

- N'utilisez pas d'instruments tranchants pour enlever du givre ou de la glace (voir les instructions consacrées au dégivrage).

ATTENTION ! N'utilisez jamais de moyens mécaniques ou tout autre mode permettant d'accélérer le processus de dégivrage en dehors de ceux recommandés par le fabricant.

ATTENTION ! Vous ne devez en aucun cas placer un appareil électrique à l'intérieur de l'appareil en dehors de ceux recommandés par les fabricants.

Réparation

- Cet appareil doit être réparé par un professionnel agréé, ceci exclusivement avec des pièces d'origine.
- Vous ne devez en aucun cas tenter de réparer votre appareil par vos propres moyens. Un réparateur non qualifié pourrait provoquer un danger pour les utilisateurs. Si votre appareil a besoin d'être réparé, contactez votre réparateur agréé.

Fin de la vie de l'appareil

- Eteignez, débranchez, et mettez hors d'usage les prises électriques du produit avant de vous en débarrasser. Assurez-vous que la porte ne puisse pas se bloquer (le mieux est de l'enlever) de manière à ce qu'on puisse encore l'ouvrir de l'intérieur.

UN PRODUIT INUTILISE PEUT ETRE UN DANGER DE MORT POUR LES ENFANTS

PRECAUTION : Lorsque l'appareil entre en fin de vie, il doit être mis au rebut en accord avec les dispositions de la directive sur les déchets des équipements électriques et électroniques (DEEE, voir page précédente). Votre appareil contient du gaz inflammable R600 dans la mousse isolante.



Nous vous recommandons de lire attentivement cette notice avant toute utilisation et de la conserver précieusement afin de vous y référer ultérieurement.

2. INSTRUCTIONS D'INSTALLATION

Une bonne ventilation

Pour des raisons de sécurité, d'économies d'énergie et de longévité de votre appareil, vous devez veiller à laisser un espace suffisant sur les côtés et à l'arrière de l'appareil : au moins 100mm entre l'arrière de l'appareil et le mur ainsi que sur les côtés, et au moins 200mm au-dessus de l'appareil. Un espace suffisant doit également être prévu pour permettre une ouverture de porte à 160°.

Alimentation électrique

L'appareil est seulement compatible avec une prise de 220-240V~/ 50Hz ; 230V~/ 60Hz. Si vous souhaitez brancher votre réfrigérateur dans un lieu où le voltage ou la fréquence sont différents de ceux précédemment préconisés, il est important, par mesure de sécurité, que vous vous rapprochiez d'un électricien ou d'un professionnel qualifié de manière à faire les adaptations nécessaires, notamment en matière de mise à la terre.

Cordon d'alimentation

Le fil ne doit pas être plié lorsque l'appareil est en service, ni rallongé. Par ailleurs, il est important de veiller à ce que le fil ne soit pas proche ou ne touche pas le compresseur à l'arrière de l'appareil car il peut chauffer lorsqu'il fonctionne et l'isolant peut ainsi s'altérer et provoquer une fuite électrique.

Protection de l'humidité

Évitez de placer l'appareil dans une pièce où il y a un fort taux d'humidité afin de minimiser la possibilité qu'une pièce métallique ne rouille. Il est également impératif de veiller à ce que l'appareil ne soit pas éclaboussé d'eau. Cela pourrait impacter le pouvoir d'isolation et causer une perte d'énergie.

Protection de la chaleur

Le produit ne doit pas être directement exposé à une source de chaleur et aux rayons du soleil.

La surface au sol

La surface sur laquelle le produit est positionné doit être parfaitement plate et solide. Il ne doit absolument pas être posé sur une surface instable. Les pieds de l'appareil vous permettent d'ajuster sa hauteur à souhait. Ne pas placer le réfrigérateur à proximité d'un appareil émettant des vibrations.

Eviter tout danger

Il est déconseillé de placer le produit à proximité d'un quelconque combustible tel que du gaz, de l'essence, de l'alcool... Ces derniers ne doivent pas non plus être stockés dans votre appareil.

Déplacer l'appareil

Ne coucher pas l'appareil horizontalement ou à un angle inférieur à 45° lorsque vous le déplacez.

QUELCONGELATEUR.COM

3. Précautions d'emploi

- L'eau contenue dans les aliments ou dans l'air qui entre dans le réfrigérateur lors de l'ouverture des portes est susceptible de former une couche de glace à l'intérieur de l'appareil. Une fine couche affaiblira légèrement la puissance du produit. Il est nécessaire de procéder à un dégivrage lorsqu'elle atteint une épaisseur de 2mm.
- Le dégivrage du compartiment congélateur doit être effectué manuellement. Avant d'y procéder, veillez à enlever toute la nourriture se trouvant dans l'appareil ainsi que le bac à glaçons et les étagères, puis tournez le bouton de contrôle sur la position « 0 » (l'appareil s'arrêtera alors de fonctionner). Il convient de laisser la porte ouverte jusqu'à ce que la totalité de la glace et du givre soit fondue. Si vous souhaitez accélérer le dégivrage, placez un récipient d'eau chaude (à environ 50°C) à l'intérieur du compartiment congélateur. Veillez à repositionner le bouton de contrôle sur la position initiale lorsque le dégivrage est terminé.
- Il est déconseillé de réchauffer le compartiment congélateur en y déposant directement de l'eau chaude ou avec un sèche-cheveux afin d'éviter la déformation de la structure.
- Il est également déconseillé de gratter la glace et le givre ou de séparer les aliments qui se sont collés à la surface du compartiment avec des instruments coupants ou en bois, cela risquerait d'endommager la structure intérieure de l'appareil ou l'évaporateur.
- Si le câble électrique de l'appareil est endommagé, il doit impérativement être remplacé par un réparateur agréé qui est muni d'outils spécifiques adaptés.

CONGELATEUR ARMOIRE MONOPORTE

Attendez au moins deux heures avant d'allumer l'appareil après l'avoir transporté afin d'être sûr que le circuit de réfrigération soit parfaitement efficace.

PANNEAU DE CONTRÔLE



Le bouton de contrôle du thermostat est placé en haut à droite de l'ouverture de porte.

DEGIVRAGE ET CONGELATION

La plaque d'identification indique la capacité de congélation de l'appareil (figure 2). La congélation est garantie quelque soit le niveau de thermostat sélectionné.

(Figure 2)



Nous recommandons de dégivrer le congélateur quand la couche de givre atteint 3 millimètres d'épaisseur.

N.B. Ceci est la plaque d'identification de l'appareil. En cas de besoin, pensez à donner ces informations au service après-vente lors de votre appel.

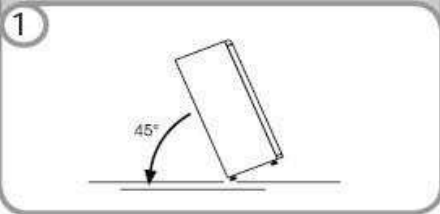
Importante: si la température ambiante de la pièce dans laquelle se trouve l'appareil est très élevée, ce dernier est susceptible de fonctionner en continu et une fine couche de givre peut alors apparaître sur la surface de l'évaporateur. Dans ce cas, tournez le bouton du thermostat à un niveau inférieur (MIN).



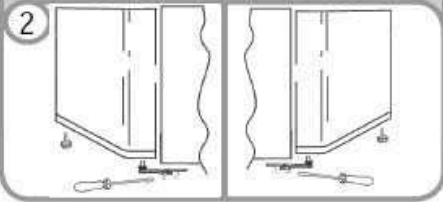
INVERSER LE SENS D'OUVERTURE DES PORTES

Per invertire il senso di apertura delle porte seguire le indicazioni in relazione al tipo di testata e di cerniera di cui il vostro prodotto è costituito.

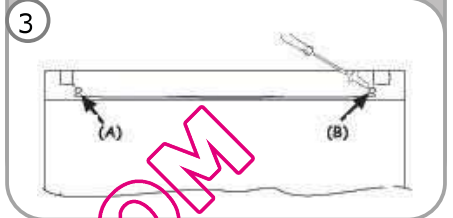
1 Allongez l'appareil au sol ou a un angle de 45° car il est nécessaire d'intervenir sur le bas de



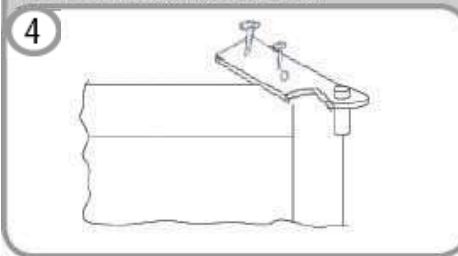
2 Retirez la charnière du bas en retirant les vis, le cache et les rondelles, puis enlevez la porte du bas.



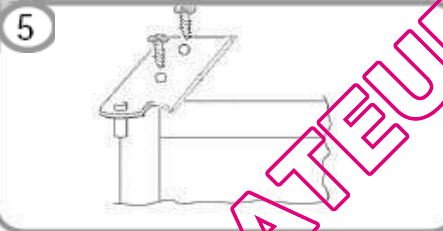
3 Retirez les caches (A) et (B), des serrez les vis et enlevez partiellement le bandeau.



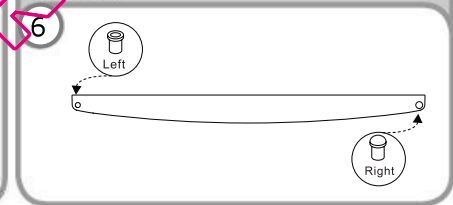
4 Devissez la charnière de droite.



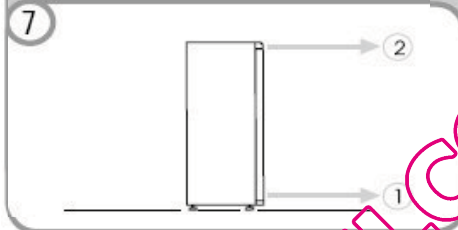
5 Inversez le sens des charnières et fixez-les du côté gauche de l'appareil.



6 Retirez le cache du côté gauche et insérez-le dans les inserts du milieu et du bas sur le côté droit.



7 Remontez les charnières et les portes en partant du bas vers le haut, 1 * 2



PRECAUZIONI E SUGGERIMENTI GENERALI

Questo apparecchio dovrà essere destinato solo alla conservazione degli alimenti, ogni altro uso è da considerarsi pericoloso e il costruttore non può essere considerato responsabile per eventuali danni.

Leggere attentamente le istruzioni d'uso riportate nel presente manuale. Conservare questo opuscolo per potervi fare riferimento in futuro.

1. Accertarsi che l'apparecchio non sia danneggiato e che le porte si chiudano correttamente. Eventuali danni dovranno essere comunicati al trasportatore entro 24 ore dalla consegna dell'apparecchio.
2. Attendere almeno 2 ore dalla collocazione in sede definitiva prima di mettere in funzione l'apparecchio. Per una maggiore efficienza lasciare almeno uno spazio di 5 cm tra l'apparecchio e le pareti o gli oggetti retrostanti o soprastanti lo stesso.
3. Il prodotto deve essere installato rispettando i regolamenti di sicurezza nazionali.
4. Pulire accuratamente l'interno dell'apparecchio prima di metterlo in funzione.

PRECAUZIONI E SUGGERIMENTI GENERALI

1. Imballaggio

Il materiale di imballaggio è riciclabile al 100% ed è indicato con l'apposito simbolo.

Lo smaltimento deve essere effettuato in accordo con le regole ambientali vigenti.


Tenere il materiale da imballaggio (plastica, parti in polistirolo, etc.) fuori dalla portata dei bambini.

2. Demolizione/Smaltimento

Questo apparecchio è fabbricato usando materiale riciclabile.

Questo elettrodomestico è marcato conformemente alla direttiva Europea 2002/96/CE sui rifiuti da apparecchiature elettroniche (WEEE).

Assicurandovi che questo prodotto sia smaltito correttamente, aiuterete ad evitare possibili conseguenze negative all'ambiente e alla salute delle persone, che potrebbero verificarsi a causa di un errato trattamento di questo prodotto giunto a fine vita.

Il simbolo  sul prodotto indica che esso non può essere trattato come un normale rifiuto domestico; dovrà invece essere consegnato al punto più vicino di raccolta per il riciclo delle apparecchiature elettriche ed elettroniche.

Per informazioni più dettagliate sul trattamento, recupero e riciclo di questo prodotto, per favore contattare l'ufficio pubblico di competenza, o il vostro servizio di raccolta rifiuti o il negozio dove avete acquistato il prodotto.

Informazioni:

Questo elettrodomestico non contiene CFC (il circuito refrigerante contiene gas R134) oppure HFC (il circuito refrigerante contiene gas R600a). Fare riferimento ai dati di targa all'interno del prodotto.

Apparecchi con isobutano (R600a):

L'isobutano è un gas naturale che non ha nessun impatto ambientale ma è infiammabile.

Dichiarazione di conformità

. Questo apparecchio è costruito per la conservazione dei cibi ed è fabbricato in conformità del Regolamento Europeo (CE) No. 1935/2004.



. Questo prodotto è stato disegnato, fabbricato e commercializzato in conformità:

- agli obiettivi di sicurezza delle Direttiva 2006/95/CE sul Basso Voltaggio;
- ai requisiti di protezione della Direttiva EMC 2004/108/CE

. La sicurezza elettrica dell'apparecchio è garantita solo se connesso ad un efficiente e approvato sistema di messa a terra.

