

QUELCONGELATEUR.COM



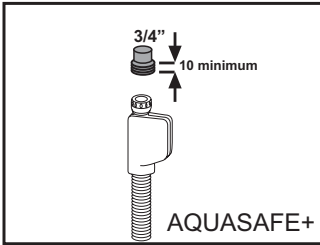
# **Brandt**

GUIDE D'UTILISATION

## **LAVE VAISSELLE**

QUELCONGELATEUR.COM

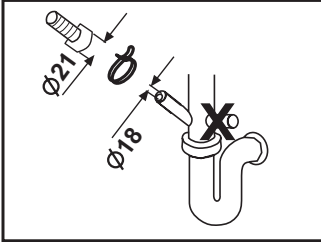




## AQUASAFE+ (selon le modèle)

Le système Aquasafe+ protège l'appareil contre les dégâts des eaux pouvant se produire au niveau du tuyau d'arrivée d'eau. Ne pas plonger le boîtier de la vanne du système dans l'eau, car il abrite des pièces électriques.

En cas de dommage, tirer et sortir la prise d'alimentation électrique. Ne pas raccourcir ou rallonger l'insert du tuyau car il loge des câbles et des composants électriques.



## Vidange d'eau

### Raccordement du tuyau de vidange

Assurez-vous que les tuyau d'arrivée d'eau n'est pas plié ni écrasé.

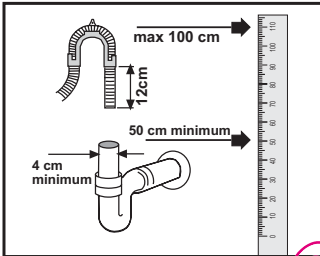
Vérifiez que le tuyau de vidange est bien en place.

### Rallonges de tuyau

Si une rallonge de tuyau est nécessaire, un tuyau de vidange d'une qualité similaire doit être utilisé.

La longueur maximum ne doit pas dépasser 4 m.

Si ce n'est pas le cas, le cycle de lavage du lave-vaisselle peut subir des conséquences négatives.



### Raccordement au siphon

La hauteur du système d'écoulement de l'eau doit être comprise entre 50 et 100 cm par rapport au sol.

Utilisez des colliers pour fixer le tuyau de vidange au siphon.

## Branchement électrique

Veuillez consulter la plaque signalétique du lave-vaisselle pour toute information sur le type de courant, la tension d'alimentation et le coupe-circuit.

La plaque signalétique se trouve à l'intérieur de la porte. L'accès à la prise électrique doit être garanti après l'installation. Les câbles électriques et les câbles isolés ne doivent plus être accessibles après l'installation.

## 11 Services

En cas de dysfonctionnement du lave-vaisselle, consultez les notes et les conseils dans le manuel d'utilisation.

Si le problème persiste, contactez notre S.A.V. qui est à votre entière disposition.

Chère Cliente, Cher Client,

Vous venez d'acquérir un lave-vaisselle **BRANDT** et nous vous en remercions.

Nous avons mis dans cet appareil toute notre passion, notre savoir-faire pour qu'il réponde au mieux à vos besoins. Innovant, performant, nous l'avons conçu pour qu'il soit aussi toujours facile à utiliser.

Vous trouverez également dans la gamme des produits **BRANDT**, un vaste choix de fours, de fours à micro-ondes, de tables de cuisson, de hottes aspirantes, de cuisinières, de lave-linge, de sèche-linge, de réfrigérateurs et congélateurs que vous pourrez coordonner à votre nouveau lave-vaisselle **BRANDT**.

Bien entendu, dans un souci permanent de satisfaire le mieux possible vos exigences vis à vis de nos produits, notre service consommateurs est à votre disposition et à votre écoute pour répondre à toutes vos questions ou suggestions (coordonnées à la fin de ce livret).

Et connectez-vous aussi sur notre site [www.brandt.com](http://www.brandt.com) où vous trouverez tous nos produits, ainsi que des informations utiles et complémentaires.

**BRANDT**

Dans le souci d'une amélioration constante de nos produits, nous nous réservons le droit d'apporter à leurs caractéristiques techniques, fonctionnelles ou esthétiques toutes modifications liées à leur évolution.

**⚠ Important :** Avant de mettre votre appareil en marche, veuillez lire attentivement ce guide d'installation et d'utilisation afin de vous familiariser plus rapidement avec son fonctionnement.

[www.brandt.com](http://www.brandt.com)

# Sommaire

---

## Introduction

### **1** Mise au rebut **Page 3**

Recyclage .....	3
Mise au rebut de votre vieux lave-vaisselle .....	3

### **2** Consignes de sécurité **Page 3**

Avant l'installation.....	3
Avant la première utilisation .....	3
Sécurité des enfants .....	4
Pour un usage quotidien.....	4
En cas de problème .....	4

### **3** Familiarisez-vous avec votre lave-vaisselle **Page 5**

Photo du lave-vaisselle .....	5
-------------------------------	---

### **4** Comment utiliser le lave-vaisselle **Page 6**

Adoucissement de l'eau .....	6
Remplissage du réservoir de sel .....	7
Remplissage du distributeur de liquide de rinçage.....	8
Remplissage du distributeur de détergent .....	8

### **5** Objets à ne pas laver en lave-vaisselle **Page 10**

### **6** Chargement du lave-vaisselle **Page 10**

Généralités.....	10
Panier inférieur .....	11
Panier à couverts .....	11
Panier supérieur.....	12

QUELCONGELATEUR.COM

## Installation du lave-vaisselle

- Choisissez un endroit adéquat pour installer votre lave-vaisselle. Veillez à installer le lave-vaisselle sur une surface sûre et plane.
- Les éventuelles irrégularités du sol peuvent être compensées en réglant les pieds filetés. Lorsque le lave-vaisselle est d'aplomb, la porte se ferme sans difficulté.
- Les tuyaux d'arrivée et de vidange d'eau doivent être placés de façon à se déplacer librement afin d'éviter de les plier ou de les écraser.
- Le lave-vaisselle ne peut pas être branché dans des locaux où règne une température inférieure à 0° Celsius.

## Branchement d'eau

- Il y a deux types différents de tuyaux d'arrivée d'eau :
  - Le tuyau d'arrivée d'eau froide (jusqu'à 25°C)
  - Le tuyau d'arrivée d'eau chaude (jusqu'à 60°C)Veillez vous assurer du type qui est applicable à votre modèle.

Si vous souhaitez brancher votre machine à une source d'énergie naturelle ou à une alimentation d'eau chaude centralisée, assurez vous d'abord que le type de votre tuyau d'entrée d'eau soit celui qui convient en vérifiant les valeurs de température inscrites sur le tuyau. Si le tuyau n'est pas adéquat, faites appel à votre distributeur agréé pour changer le tuyau.

- Le lave-vaisselle ne peut pas être raccordé pour ouvrir des dispositifs de production d'eau chaude et des chauffe-eau.

## Pression d'eau admise :

Pression d'eau minimum admise :  
0,3 bar = 3 N/cm<sup>2</sup> = 30 kPa

Lorsque la pression de l'eau est inférieure à 1 bar, veuillez contacter votre technicien.

Pression d'eau maximum admise :  
10 bars = 100N/cm<sup>2</sup> = 1MPa

Lorsque la pression de l'eau est supérieure à 10 bars, il faut installer une vanne réductrice de pression (en vente dans le commerce).

## Raccordez le tuyau d'arrivée d'eau

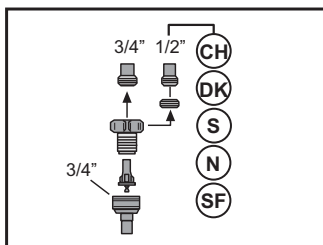
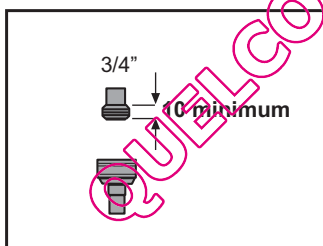
Veillez à ce que le tuyau d'arrivée d'eau ne soit pas plié ou écrasé. N'utilisez pas de tuyaux usagés.

Utilisez un raccord de tuyau fileté pour raccorder le tuyau d'arrivée d'eau à un robinet d'eau avec un filet extérieur de 3/4 pouces.

Si nécessaire, utilisez un filtre pour filtrer les dépôts provenant des conduites. Vérifiez l'absence de fuites au niveau du raccordement.

## ⚠ Attention

Pour des raisons de sécurité, fermez le robinet après chaque cycle de rinçage.



## 9 Caractéristiques techniques

Pression d'eau admise	0,3 – 10 bars (= 3 – 100 N/cm <sup>2</sup> = 0,01-1,0Mpa)
Branchement électrique	230 volts, 10 ampères (voir plaque signalétique)
Puissance totale	2200 W
Puissance calorifique	1900 W

Etant engagés dans un processus d'amélioration constante de nos produits, nous nous réservons de modifier nos spécifications et nos modèles sans préavis.

Cet appareil est conforme aux directives UE suivantes :

73/23/EC	Directive Basse Tension
89/336/EC	Directive CEM (Compatibilité électromagnétique)
93/68/EC	Directive Marquage CE
DIN EN 50242	Lave-vaisselle électrique à usage domestique Méthode de test des propriétés d'utilisation

## 10 Instructions de montage

### Consignes de sécurité pour l'installation

Avant d'installer et d'utiliser le lave-vaisselle, vérifiez qu'il n'a pas subi de dommages pendant le transport.

Si le lave-vaisselle a été détérioré, veuillez contacter votre fournisseur.

Ne jamais installer ni utiliser des appareils endommagés.

Les consignes suivantes doivent être respectées afin de raccorder correctement le lave-vaisselle.

- Assurez-vous que les caractéristiques figurant sur la plaque signalétique correspondent bien à celles du courant et de la tension de vos connexions électriques avant de mettre le lave-vaisselle en marche.
- Le branchement du lave-vaisselle doit être uniquement effectué en utilisant une prise correctement reliée à la terre. Assurez-vous que la mise à la terre est conforme aux normes en vigueur.
- La prise reliée à la terre doit être facile d'accès et à proximité du lave-vaisselle.
- N'utilisez ni prolongation, ni adaptateur multiple. Un risque d'incendie subsiste en cas de surchauffe.
- Le câblage doit être uniquement effectué par un électricien agréé.
- Vérifiez le câble électrique, le tuyau d'arrivée et de vidange d'eau. Les pièces endommagées doivent être uniquement remplacées par le S.A.V. ou par un technicien spécialisé.

## **7** Comment nettoyer le lave-vaisselle **Page 13**

Nettoyage des filtres .....	14
Nettoyage des bras d'aspersion.....	15
Nettoyage du filtre .....	15

## **8** Dépannage, que faire si.... **Page 14**

Le lave-vaisselle ne fonctionne pas .....	14
Les résultats ne sont pas satisfaisants après le lavage .....	15

## **9** Caractéristiques techniques **Page 21**

## **10** Instructions de montage **Page 21**

Consignes de sécurité pour l'installation .....	21
Installation du lave-vaisselle .....	22
Raccordement d'eau .....	22
Vidange d'eau .....	23
Branchement électrique .....	23

## **11** Service **Page 23**

QUELCONGELATON.COM



# 1 Mise au rebut

## Recyclage

L'emballage et certaines parties du lave-vaisselle sont réalisés dans des matériaux recyclables. Ces matériaux portent le symbole indiquant qu'ils sont recyclables ainsi que des informations sur leur nature (PE, PS, POM). Enlevez l'emballage et éliminez-le conformément à la réglementation avant de mettre le lave-vaisselle en service.

Les matériaux d'emballage de cet appareil sont recyclables. Participez à leur recyclage et contribuez ainsi à la protection de l'environnement en les déposant dans les conteneurs municipaux prévus à cet effet.



Votre appareil contient également de nombreux matériaux recyclables. Il est donc marqué de ce logo afin de vous indiquer que les appareils usagés ne doivent pas être mélangés avec d'autres déchets. Le recyclage des appareils qui organise votre fabricant sera ainsi réalisé dans les meilleures conditions, conformément à la directive européenne 2002/96/CE sur les déchets d'équipements électriques et électroniques. Adressez vous à votre mairie ou à votre revendeur pour connaître les points de collecte des appareils usagés les plus proches de votre domicile. Nous vous remercions pour votre collaboration à la protection de l'environnement.

### ⚠ Attention

Les emballages peuvent être dangereux pour les enfants.  
Les matériaux réutilisables peuvent être déposés dans des centres de collecte locaux. Pour tout complément d'information, adressez-vous aux autorités compétentes et aux centres de collecte.


## Mise au rebut de votre vieux lave-vaisselle

Éliminez votre vieux lave-vaisselle conformément à la réglementation locale en vigueur. Pour éviter tout danger, rendez le lave-vaisselle inutilisable jusqu'à son transport.

**Retirez la prise électrique et coupez le câble électrique. Rendez la serrure de la porte inutilisable.**

Cet appareil porte le symbole du recyclage conformément à la Directive Européenne 2002/96/CE concernant les Déchets d'Équipements Électriques et Electroniques (DEEE ou WEEE).

En procédant correctement à la mise au rebut de cet appareil, vous contribuerez à empêcher toute conséquence nuisible pour l'environnement et la santé de l'homme.

Le symbole  présent sur l'appareil ou sur la documentation qui l'accompagne indique que ce produit ne peut en aucun cas être traité comme déchet ménager. Il doit par conséquent être remis à un centre de collecte des déchets chargé du recyclage des équipements électriques et électroniques.

Pour la mise au rebut, respectez les normes relatives à l'élimination des déchets en vigueur dans le pays d'installation.

Pour obtenir de plus amples détails au sujet du traitement, de la récupération et du recyclage de cet appareil, veuillez vous adresser au bureau compétent de votre commune, à la société de collecte des déchets ou directement à votre revendeur.

# 2 Consignes de sécurité

## Avant l'installation

Vérifiez que le lave-vaisselle n'a pas subi de dommages pendant le transport.

N'installez et n'utilisez jamais des appareils endommagés. En cas de doute, contactez votre fournisseur.

## Avant la première utilisation

- Voir les Consignes d'Installation à la page 22.
- La mise à la terre doit être réalisée par un électricien agréé. Le fabricant décline toute responsabilité en cas de dommages dus à l'utilisation de l'appareil avec une installation électrique n'étant pas reliée correctement à la terre.



## Bris de vaisselle

### Causes possibles

- Chargement incorrect
- Paniers surchargés

### Comment résoudre ces problèmes

- Chargez le lave-vaisselle conformément aux instructions.
- Ne surchargez pas les paniers. La vaisselle pourrait s'entrechoquer et se casser.



## Formation de mousse

### Causes possibles

- La vaisselle a été prélavée à la main avec une grande quantité de produit à vaisselle.
- Une fuite accidentelle de liquide de rinçage s'est produite à l'intérieur du lave-vaisselle.
- Le couvercle du distributeur de liquide de rinçage n'était pas fermé.

### Comment résoudre ces problèmes

- Le pré lavage de la vaisselle n'est pas nécessaire. Les résidus alimentaires plus gros peuvent être enlevés avec une lavette ou la vaisselle peut être rincée à l'eau courante.
- Si du liquide de rinçage s'est renversé pendant le remplissage, utilisez un chiffon ou une éponge pour l'absorber.
- Veillez toujours à ce que le couvercle soit fermé après avoir rempli le distributeur de liquide de rinçage.



## De l'eau reste à l'intérieur du lave-vaisselle après le cycle de rinçage

### Causes possibles

- Les filtres sont obstrués.
- Le tuyau de vidange est plié. Le tuyau de décharge est bloqué ou plié.

### Comment résoudre ces problèmes

- Nettoyez tous les cribles et les filtres conformément à la procédure décrite dans le manuel.
- Assurez-vous que le tuyau de décharge est installé correctement.



## Décoloration de décorations

### Causes possibles

- Décoloration de décorations sur les verres et la porcelaine



### Comment résoudre ces problèmes

- Les verres, la porcelaine et les couverts de ce type ne peuvent pas être lavés en lave-vaisselle.

### Causes possibles

- Pièces/articles en aluminium
- Le couvercle du réservoir de sel ne se ferme pas correctement.
- La dureté n'est pas sélectionnée correctement ; une quantité trop faible de sel est utilisée.
- Les détergents sont stockés dans de mauvaises conditions.
- Paniers surchargés

### Comment résoudre ces problèmes

- La vaisselle et les couverts de ce type ne peuvent pas être lavés en lave-vaisselle.
- Vérifiez si le couvercle du réservoir de sel est bien fermé. Utilisez l'entonnoir pour verser le sel spécial. Démarrez le programme de prélavage juste après avoir rempli le réservoir de sel. Une fois le programme achevé, vérifiez si le couvercle s'est éventuellement déplacé.
- Vérifiez les valeurs réglées et celles déclarées par le service des eaux local.
- Les détergents ne doivent pas être stockés pendant plus de 2 mois. Conservez les détergents dans un endroit sec. Fermez soigneusement le couvercle du réservoir.
- Veillez à ce que les verres et la vaisselle n'entrent pas en contact. Ils peuvent s'entrechoquer pendant le cycle de lavage et se rayer.

- Avant la mise en service, vérifiez que les spécifications sur la plaque signalétique correspondent bien à celles de l'alimentation électrique.
- Le lave-vaisselle doit être hors tension pendant l'installation.
- Le lave-vaisselle ne peut pas être alimenté en courant si une prolongation est utilisée. Les prolongations ne garantissent pas la sécurité nécessaire (par exemple, danger de surchauffe).
- Utilisez toujours la prise de courant originale fournie avec le lave-vaisselle.
- L'accès à la prise électrique doit être garanti après l'installation du lave-vaisselle.

### Sécurité des enfants

- Ne laissez pas des enfants jouer avec cet appareil.
- Les détergents du lave-vaisselle peuvent irriter les yeux, la bouche et la gorge. Tenez compte des consignes de sécurité données par les producteurs de détergents.
- Ne laissez jamais des enfants sans surveillance lorsque le lave-vaisselle est ouvert. Des résidus de détergent peuvent se trouver encore à l'intérieur du lave-vaisselle.
- L'eau se trouvant à l'intérieur du lave-vaisselle n'est pas potable. Danger de lésions par irritation.
- Placez toujours les objets longs/pointus (par exemple, fourchette de service, couteau à pain) dans le panier à couverts avec la pointe dirigée vers le bas ou à plat sur le panier supérieur afin d'éviter tout risque de blessure.

### Pour un usage quotidien

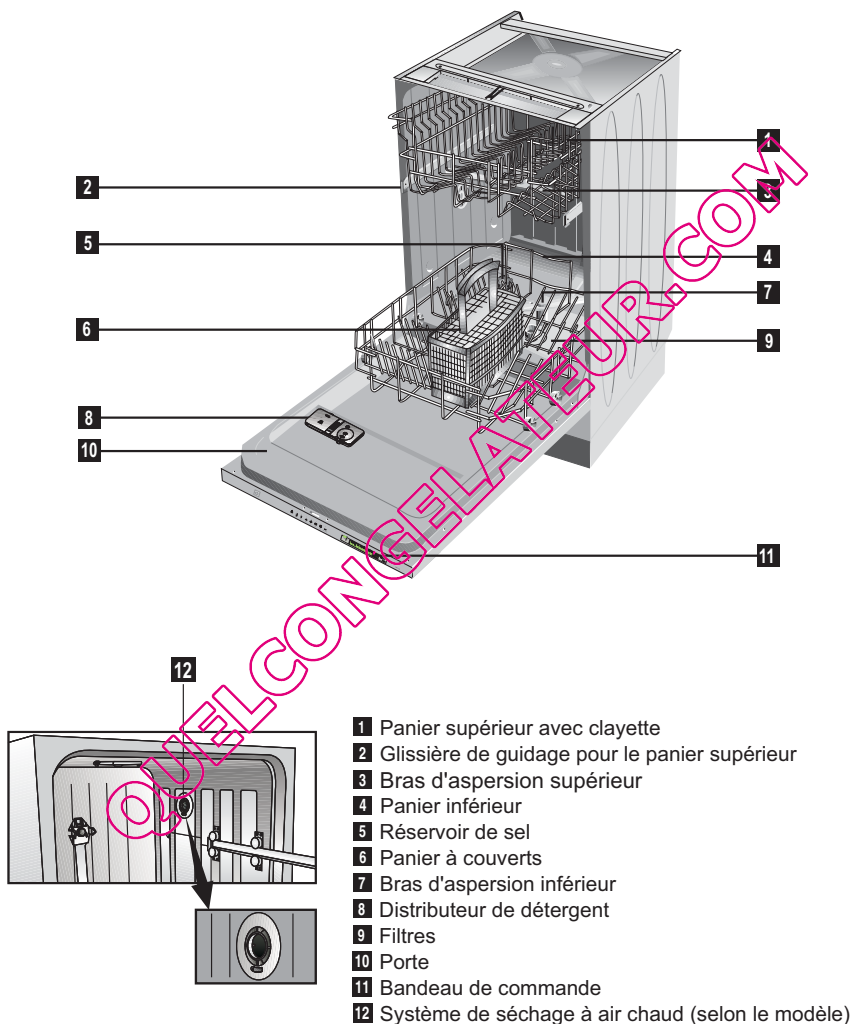
- Utilisez le lave-vaisselle uniquement à des fins domestiques, à savoir : lavage de vaisselle de cuisine.
- N'utilisez pas de solvants chimiques dans le lave-vaisselle ; il y a danger d'explosion.
- Ne vous asseyez pas sur la porte ouverte, ne montez pas dessus et ne déposez pas d'objets dessus. Le lave-vaisselle pourrait se renverser.
- N'ouvrez pas la porte pendant le fonctionnement du lave-vaisselle. De l'eau chaude ou de la vapeur peut sortir.
- Ne laissez pas la porte ouverte : une porte ouverte peut être une source de danger.

### En cas de problème

- Les réparations et les remplacements de pièces du lave-vaisselle doivent être uniquement effectués par le personnel qualifié du S.A.V.
- En cas de problème ou de réparation, débranchez le lave-vaisselle :
  - débranchez le lave-vaisselle en tirant la fiche
  - fermez le fusible.
- Ne tirez pas le câble, tirez la fiche. Fermez le robinet d'arrivée d'eau.

### 3 Familiarisez-vous avec votre lave-vaisselle

#### Photo du lave-vaisselle



- Des résidus alimentaires adhèrent depuis trop longtemps à la vaisselle.
- Le lave-vaisselle n'est pas relié correctement à la terre.
- Couverts en acier inoxydable de faible qualité.
- Vaisselle présentant des taches de rouille.
- Éliminez les résidus alimentaires à l'eau courante et effectuez le programme de prélavage tous les 2 jours sans détergent.
- Vérifiez que l'installation est bien reliée à la terre. L'électricité statique peut ronger le métal et provoquer des dégâts irréparables.
- Il n'est pas possible d'éviter la rouille sur ces objets. Les couverts ou la vaisselle de ce type ne peuvent pas être lavés en lave-vaisselle.
- De la vaisselle rouillée peut „infecter“ d'autres objets. Les couverts ou la vaisselle de ce type ne peuvent pas être lavés en lave-vaisselle.



## Des résidus de détergent restent dans le distributeur

### Causes possibles

- Présence d'humidité dans le distributeur de détergent.
- Le détergent séjourne trop longtemps dans le distributeur du lave-vaisselle.
- Le couvercle du distributeur de détergent ne s'ouvre pas.
- Le détergent est humide ou s'est agglutiné.
- Les gicleurs des bras d'aspersion sont bouchés.

### Comment résoudre ces problèmes

- Assurez-vous que le distributeur de détergent est sec avant de le remplir.
- Versez le détergent juste avant le lavage.
- Lorsque vous chargez le lave-vaisselle, veillez à ne pas ouvrir le couvercle par inadvertance.
- Conservez les détergents dans un endroit sec. Fermez soigneusement le couvercle du réservoir.
- Nettoyez les bras d'aspersion conformément à la procédure décrite dans le manuel.

- La dureté n'est pas sélectionnée correctement ; une quantité trop faible de sel est utilisée.

- Fuite de sel.

- Vérifiez les valeurs réglées et celles déclarées par le service des eaux local.

- Vérifiez si le couvercle du réservoir de sel est bien fermé. Utilisez l'entonnoir pour verser le sel spécial. Démarrez le programme de pré lavage juste après avoir rempli le réservoir de sel. Une fois le programme achevé, vérifiez si le couvercle s'est éventuellement déplacé.

## Odeurs

### Causes possibles

- Odeurs dégagées par un appareil neuf.
- Les filtres sont sales.
- De la vaisselle séjourne dans le lave-vaisselle depuis quelques jours sans avoir été lavée.



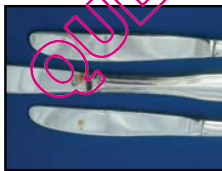
### Comment résoudre ces problèmes

- L'odeur d'un appareil neuf disparaît après quelques cycles de lavage.
- Nettoyez tous les cribles et les filtres comme décrit dans le manuel.
- Eliminez les résidus alimentaires à l'eau courante et effectuez le programme de pré lavage tous les 2 jours sans détergent. Fermez la porte pour éviter le développement d'odeurs.

## Voile laiteux ou reflets bleuâtres sur les verres (corrosion du verre)

### Causes possibles

- Utilisation excessive de détergent lorsque le degré de dureté est bas, température de lavage trop élevée.



### Comment résoudre ces problèmes

- Choisissez un programme à température basse et ajoutez une petite quantité de détergent. Vérifiez le degré de dureté de l'eau et les valeurs déclarées par le service des eaux local.

## Taches de rouille, détérioration de la surface

### Causes possibles

- Le couvercle du réservoir de sel ne se ferme pas correctement.

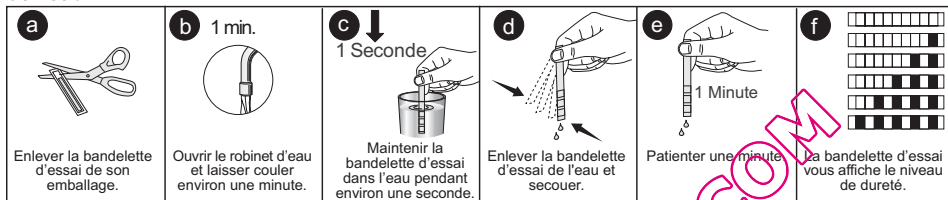
### Comment résoudre ces problèmes

- Le sel peut attaquer les surfaces en métal et les faire rouiller.
- Vérifiez si le couvercle du réservoir de sel est bien fermé. Utilisez l'entonnoir pour verser le sel spécial. Démarrez le programme de pré lavage juste après avoir rempli le réservoir de sel. Une fois le programme achevé, vérifiez si le couvercle s'est éventuellement déplacé.

## Adoucissement de l'eau

Les lave-vaisselles exigent suffisamment d'eau douce. Si la dureté excède 6°dH, une couche de tartre se formera sur la vaisselle. Pour éviter ce cas de figure, un système automatique ajoute un sel spécial pour adoucir l'eau, de manière à obtenir les meilleurs résultats de nettoyage et de séchage possibles.

Pour en savoir plus sur le niveau de dureté de l'eau, contacter la société chargée de la distribution de l'eau dans la localité, ou utiliser la bandelette d'essai pour mesurer la dureté de l'eau:



1. Appuyer sur le bouton Sélection de programmes avant de mettre l'appareil en marche et maintenir ce bouton enfoncé.
2. Mettre l'appareil en marche à l'aide de l'interrupteur Marche/Arrêt puis relâcher l'interrupteur.
3. Maintenir le bouton Sélection de programmes enfoncé pendant 3 secondes jusqu'à ce que le voyant de l'indicateur Départ/Annulation commence à clignoter.
4. La dureté de l'eau peut être définie au niveau souhaité en appuyant sur le bouton Sélection de programmes (comparer la bandelette d'essai avec le Tableau des degrés de dureté).
5. Une fois que le niveau de dureté est défini, appuyer sur le bouton Départ/Annulation pour enregistrer la valeur. L'indicateur de commande du bouton Marche / Arrêt est alors allumé en permanence.
6. Eteindre l'appareil une nouvelle fois à l'aide de l'interrupteur Marche/Arrêt.

## Niveau de dureté

Niveau de dureté	Dureté britannique, °dE	Dureté allemande, °dH	Dureté française, °dF	Niveau de dureté affiché
	0-6	0-5	0-9	1er voyant lumineux de programmes
	7-14	6-11	10-20	2è voyant lumineux de programmes
	15-21	12-17	21-30	3è voyant lumineux de programmes
	22-28	18-22	31-40	1er et 3è voyant lumineux de programmes
	29-42	23-34	41-60	2è et 3è voyant lumineux de programmes
	43-56	35-45	61-80	

°dHÉ: Niveau de dureté allemand

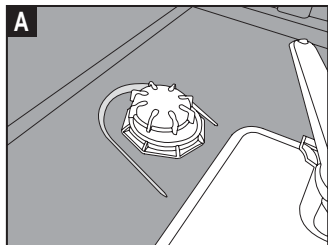
1 °dH = 1 mg CaO/100 ml d'eau = 0.179 mmol

Si le niveau de dureté de l'eau est inférieur à 5°dH, vous n'avez besoin d'aucun sel d'adoucissement spécial. Dans ce cas, l'indicateur de commande «ÉSelÉ» s'allume en permanence (selon le modèle).

Si votre niveau de dureté local est supérieur à 45°dH, vous devez penser à obtenir un adoucisseur d'eau pour votre lave-vaisselle.

Si vous utilisez l'eau de ruisselle ou l'eau de pluie, une installation des filtres est recommandée. En cas de déplacement, ne pas oublier d'ajuster le niveau de dureté d'eau en conséquence.





## Remplissage du réservoir de sel

### ⚠ Attention

Utilisez uniquement du sel spécial lave-vaisselle pour adoucir l'eau dans votre appareil.

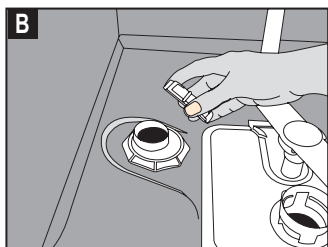
Le fabricant décline toute responsabilité en cas de dommages causés par l'utilisation de sel n'étant pas adéquat.

N'utilisez pas de sel gros non raffiné.

Le sel fin se dissout plus facilement dans l'eau.

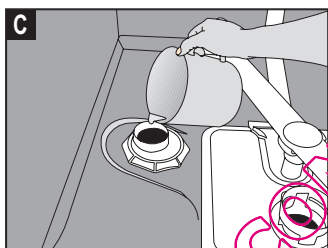
N'utilisez jamais de sel de cuisine ou de table.

Ces types de sel ne se dissolvent pas facilement et nuisent au bon fonctionnement de l'adoucisseur.



Enlevez le panier inférieur du lave-vaisselle.

Ouvrez le couvercle à vis du réservoir de sel en le tournant dans le sens inverse des aiguilles d'une montre (Fig. **A B**).



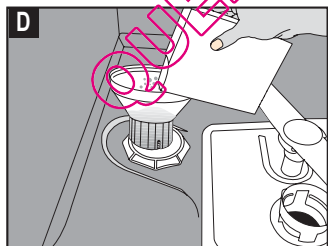
Lors de la première utilisation :

Versez 1 litre d'eau dans le réservoir de sel (Fig. **C**).

Versez le sel dans le réservoir à l'aide de l'entonnoir à sel fourni (Fig. **D**).

Versez une quantité suffisante de sel pour remplir le réservoir.

Le réservoir a une contenance d'environ 2 kg.



Fermez le couvercle à fond.

Démarrez un programme de lavage juste après avoir rempli le réservoir de sel.

Le programme de lavage empêche les dommages susceptibles d'être causés par de la solution de sel s'étant répandue.

Après le premier cycle de lavage, le voyant de l'indicateur de niveau s'éteint.

## La vaisselle ne sèche pas

### Causes possibles

- Chargement incorrect.
- Quantité insuffisante de produit de rinçage.
- La vaisselle est enlevée trop tôt.
- Sélection d'un programme inadéquat.
- Utilisation de couverts dont la surface est de faible qualité.



### Comment résoudre ces problèmes

- Chargez le lave-vaisselle conformément aux suggestions données dans ce manuel.
- Augmentez la quantité de liquide de rinçage / remplissez le distributeur de liquide de rinçage.
- Ne videz pas le lave-vaisselle juste après le lavage. Ouvrez légèrement la porte de façon à ce que la vapeur sorte. Ne déchargez le lave-vaisselle que lorsque la vaisselle s'est refroidie. Videz en premier le panier inférieur. Ceci d'éviter que de l'eau ne s'écoule de la vaisselle se trouvant dans le panier supérieur.
- Lors de programmes courts, la température de lavage et, par conséquent, la puissance de lavage, est inférieure. Choisissez un cycle de lavage plus long.
- La vidange d'eau est plus difficile avec ces pièces. Les couverts ou la vaisselle de ce type ne peuvent pas être lavés en lave-vaisselle.

## The, café ou autre taches

### Causes possibles

- Sélection d'un programme inadéquat.
- Le détergent est humide ou s'est agglutiné.
- Utilisation de couverts dont la surface est de faible qualité.



### Comment résoudre ces problèmes

- Sélectionnez un programme effectuant un lavage à une température plus élevée ou d'une durée supérieure.
- Les agents nettoyants contenus dans les détergents perdent de leur efficacité lorsqu'ils sont conservés dans de mauvaises conditions. Conservez les détergents dans un endroit sec. Fermez soigneusement le couvercle du réservoir.
- Le nettoyage de ces articles est difficile à cause de la structure de leur surface. Les couverts ou la vaisselle de ce type ne peuvent pas être lavés en lave-vaisselle.

## Traînée de calcaire, aspect laiteux

### Causes possibles

- La quantité de produit de rinçage est insuffisante.

### Comment résoudre ces problèmes

- Augmentez la quantité de liquide de rinçage / remplir le distributeur de liquide de rinçage.

## Les résultats ne sont pas satisfaisants après le lavage



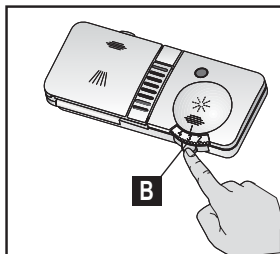
### La vaisselle n'est pas propre

#### Causes possibles

- Chargement incorrect
- Sélection d'un programme inadéquat
- Les bras d'aspersion ne tournent pas
- Les filtres sont encrassés
- Les filtres ne sont pas bien en place
- Les gicleurs des bras d'aspersion sont bouchés
- Paniers surchargés
- Le détergent est humide ou s'est agglutiné
- La quantité de détergent est insuffisante
- La quantité de produit de rinçage est insuffisante
- Le couvercle du distributeur de détergent reste ouvert
- Utilisation de couverts dont la surface est de faible qualité

#### Comment résoudre ces problèmes

- Chargez le lave-vaisselle conformément aux instructions.
- Sélectionnez un programme effectuant un lavage à une température plus élevée ou d'une durée supérieure.
- Vérifiez si le mouvement des bras d'aspersion n'est pas entravé.
- Nettoyez tous les cribles et les filtres conformément à la procédure décrite dans le manuel.
- Vérifiez si tous les cribles et les filtres sont bien en place.
- Nettoyez les bras d'aspersion conformément à la procédure décrite dans le manuel.
- Ne surchargez pas les paniers.
- Conservez les détergents dans un endroit sec. Fermez soigneusement le couvercle du réservoir.
- Augmentez la quantité de détergent selon le tableau des programmes.
- Augmentez la quantité de liquide de rinçage / remplissez le distributeur de liquide de rinçage.
- Veillez toujours à fermer le couvercle du distributeur de détergent après l'avoir rempli.
- Les couverts de ce type ne peuvent pas être lavés en lave-vaisselle.



## Remplissage du distributeur de liquide de rinçage

Les liquides de rinçage permettent à l'eau de lavage d'effectuer un rinçage plus clair et d'éviter les traces ou les traînées d'eau sur la vaisselle.

Utilisez exclusivement du liquide de rinçage pour lave-vaisselle.

- Remarque -

Si vous utilisez des détergents/pastilles „2 en 1“ ou „3 en 1“, il n'est pas nécessaire d'ajouter de liquide de rinçage.

Ouvrez le distributeur de liquide de rinçage en appuyant sur la fermeture (B).

Versez soigneusement le liquide de rinçage jusqu'au repère MAX.

Fermez le couvercle jusqu'au déclic (B).

Essayez soigneusement toute trace de liquide de rinçage s'étant renversé.

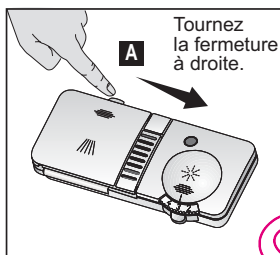
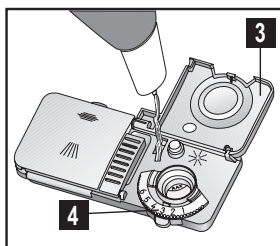
Une quantité excessive de liquide de rinçage provoque la formation d'une grande quantité de mousse, qui peut nuire au nettoyage de la vaisselle.

## Mesurez la dose de liquide de rinçage

Le liquide de rinçage à utiliser peut être dosé de 1 à 6 (4) à l'aide d'un régulateur.

Notre lave-vaisselle est préréglé en usine au niveau 3. Ne modifiez le réglage que si les conditions ci-dessous se présentent après le lavage :

- Des traces d'eau sont visibles sur la vaisselle : réglez le dosage à un niveau supérieur.
- Des traînées sont visibles sur la vaisselle : réglez le dosage à un niveau inférieur.



## Remplissage du distributeur de détergent

- Remarque -

Utilisez exclusivement des détergents pour lave-vaisselle.

Ouvrez le réservoir de détergent en poussant la fermeture à droite (A).

Les lignes à l'intérieur du réservoir de détergent aident à déterminer la bonne dose de détergent.

Le réservoir de détergent contient 40 cm<sup>3</sup> de détergent (1).

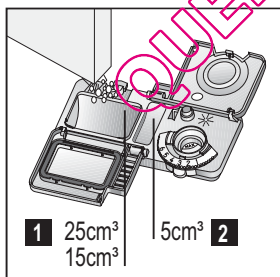
A pleine charge avec de la vaisselle très sale, il est recommandé de remplir le réservoir de détergent jusqu'au repère 25 cm<sup>3</sup>.

Lorsque la vaisselle est moins sale, il suffit généralement de remplir le réservoir jusqu'au repère 15 cm<sup>3</sup>.

Si la vaisselle séjourne depuis quelques temps dans le lave-vaisselle sans avoir été lavée, remplissez le petit réservoir jusqu'en haut (2).

Les quantités de détergent pour les différents programmes de lavage sont indiquées dans le tableau de lavage.

Des écarts sont possibles selon le degré de salissure de la vaisselle et le degré de dureté de l'eau.



## Détergents

Il existe 3 types de détergents :

1. Aux phosphates avec du chlore
2. Aux phosphates sans chlore
3. Sans phosphates ni chlore

Les nouvelles poudres compactes ne contiennent généralement pas de phosphates. Les phosphates ayant des propriétés d'adoucissement de l'eau, il est suggéré d'ajouter du sel dans le réservoir de sel même si la dureté de l'eau n'est que de 6°dH. Dans les régions où l'eau est dure, en cas d'utilisation de détergent sans phosphates, des dépôts blanchâtres sont susceptibles de se déposer sur la vaisselle et sur les verres. De tels dépôts peuvent être évités en augmentant la quantité de détergent. Les détergents sans chlore ont un effet blanchissant inférieur. Les taches de couleur peuvent ne pas être totalement éliminées. Choisissez un programme avec une température de lavage supérieure.

### Attention

Conservez toujours les détergents dans un endroit frais, **sec et hors de portée des enfants**.

Versez le détergent dans le réservoir de détergent avant de mettre en marche le lave-vaisselle.

Une quantité excessive de détergent peut empêcher au détergent de se dissoudre complètement et rayer la vaisselle.

## DÉTERGENTS DEUX EN UN ET TROIS EN UN

Vous obtiendrez les meilleurs résultats de votre lave-vaisselle si vous utilisez un détergent, un liquide de rinçage et du sel de régénération.

Les fabricants de détergent produisent aussi des détergents mixtes dits 'deux en un' et 'trois en un'.

*Trois en un* : ces produits contiennent du détergent, du liquide de rinçage et du sel de régénération.  
*Deux en un* : Ces produits contiennent du détergent, soit du liquide de rinçage, soit du sel de régénération.

En règle générale, des résultats satisfaisants sont obtenus avec des détergents mixtes uniquement dans des conditions particulières. Ces détergents contiennent des quantités prédéterminées de liquide de rinçage et/ou de sel de régénération. Ceci signifie que vous n'avez pas la possibilité d'ajuster la quantité de sel de régénération et de liquide de rinçage en fonction du niveau de dureté de l'eau.

Il faut tenir compte des points suivants lors de l'utilisation de tels détergents :

- Vérifiez les spécifications du produit utilisé et s'il s'agit d'un produit mixte ou non.
- Suivez les instructions figurant sur l'emballage de ces produits.
- **L'utilisation de tels produits aux niveaux de réglage corrects de l'appareil garantit une consommation économique de sel et/ou de liquide de rinçage.**
- Si le détergent se présente sous forme de pastilles, ne les mettez jamais dans la partie interne ou dans le panier à couverts du lave-vaisselle. Mettez toujours les pastilles dans le distributeur de détergent du compartiment à détergent.

### En cas d'utilisation d'un détergent trois en un : détergent, sel de régénération et liquide de rinçage

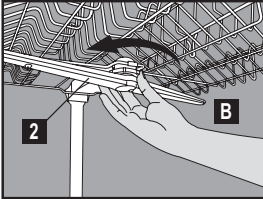
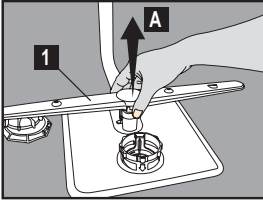
- Ces détergents ne donneront pas les mêmes résultats de séchage que ceux pouvant être obtenus avec du détergent, du sel et du liquide de rinçage. Pour accroître la performance de séchage : réglez le régulateur de débit de liquide de rinçage du lave-vaisselle sur "1" et versez du liquide de rinçage. Lorsque le liquide de rinçage est épuisé, ajoutez du liquide de rinçage dans le distributeur.
- Si vous utilisez des détergents mixtes avec un réglage du liquide de rinçage supérieur à 1, tout contact avec les mains peut laisser des traces d'eau irisées sur les pièces lavées et à l'intérieur du lave-vaisselle.
- Si vous utilisez des détergents mixtes sans ajouter du sel, des dépôts de calcaire peuvent se former, notamment sur les verres. Pour éviter la formation de dépôts de calcaire : mettez l'adoucisseur d'eau du lave-vaisselle sur "1" et ajoutez du sel. Lorsque le sel est épuisé, ajoutez du sel dans l'adoucisseur d'eau.

### En cas d'utilisation d'un détergent deux en un : détergent et sel de régénération

- Ces détergents ne contiennent pas de liquide de rinçage et il faut donc utiliser le régulateur du débit de liquide de rinçage décrit dans le manuel, en veillant à ce qu'il y ait du liquide de rinçage dans le distributeur à chaque lavage et à le remplir chaque fois qu'il se vide.

### En cas d'utilisation d'un détergent deux en un : détergent et liquide de rinçage

- Ces détergents ne donneront pas les mêmes résultats de séchage que ceux pouvant être obtenus avec du détergent, du sel et du liquide de rinçage. Pour accroître la performance de séchage :



## Nettoyage des bras d'aspersion

Des résidus de saleté ou de calcaire obstruent les gicleurs sur les bras d'aspersion. C'est la raison pour laquelle il faut contrôler périodiquement les gicleurs.

- 1 Bras d'aspersion inférieur
- 2 Bras d'aspersion supérieur

1. Enlevez le panier inférieur du lave-vaisselle.
2. Sortez le bras d'aspersion inférieur par le haut (A).
3. Desserrez la vis de fixation du bras d'aspersion supérieur et sortez-le du lave-vaisselle (B).
4. Nettoyez les bras d'aspersion à l'eau courante.
5. Remplacez les bras d'aspersion.

### ⚠ Attention

Contrôlez que les vis de fixation sont bien serrées.

## Nettoyage de l'embout du filtre dans le tuyau d'arrivée d'eau (selon le modèle d'appareil)

Un filtre se trouvant dans le tuyau d'arrivée d'eau empêche aux saletés de se déposer dans les conduites d'eau. Vérifiez de temps à autres le filtre et l'arrivée d'eau.

1. Fermez le robinet d'eau et dévissez le tuyau d'arrivée d'eau.
2. Sortez le filtre et nettoyez-le à l'eau courante.
3. Remplacez le filtre nettoyé.
4. Raccordez de nouveau le tuyau d'arrivée d'eau au robinet d'eau.

## 8 Diagnostic rapide

Le lave-vaisselle ne fonctionne pas :

- L'appareil est-il branché ?
- Tous les fusibles sont-ils en bon état de marche ?
- Le robinet d'eau est-il entièrement ouvert ?
- La porte du lave-vaisselle est elle bien fermée ?
- Avez-vous appuyé sur le bouton de **Marche/Arrêt** ?
- Les filtres sont-ils bouchés ?

## 7 Comment nettoyer le lave-vaisselle

### Entretien de la machine

Pour préserver votre appareil, nous vous recommandons d'utiliser les produits d'entretien **Clearit**.



*L'expertise des professionnels  
au service des particuliers*

**Clearit** vous propose des produits professionnels et des solutions adaptées pour l'entretien quotidien de vos appareils électroménagers et de vos cuisines. Vous les trouverez en vente chez votre revendeur habituel, ainsi que toute une ligne de produits accessoires et consommables.

Un nettoyage régulier garantit au lave-vaisselle une longévité accrue et réduit le risque de problèmes récurrents.

#### ⚠ Attention

Avant toute opération de nettoyage, débranchez toujours l'appareil et coupez l'arrivée d'eau. Utilisez un produit nettoyant ménager non agressif pour l'extérieur et les joints de la porte. Nettoyez le bandeau de commande exclusivement avec un chiffon humide et de l'eau propre.

### Nettoyage des filtres

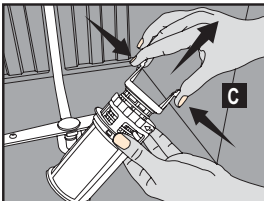
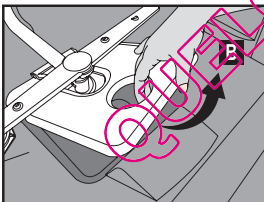
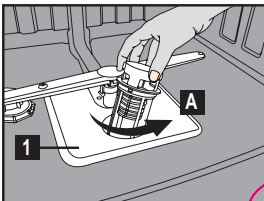
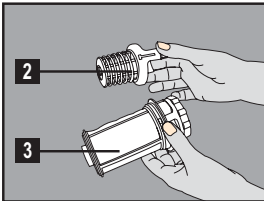
Nettoyez périodiquement les filtres et les bras d'aspersion. Un appareil sale aura un effet négatif sur le résultat du lavage.

- 1 Filtre principal
- 2 Filtre à maille large
- 3 Microfiltre

1. Enlevez le panier inférieur du lave-vaisselle.
2. Tournez à droite le filtre à maille large et sortez-le par le haut (A).
3. Sortez le filtre principal (B).
4. Appuyez sur les deux languettes du filtre à maille large et enlevez le microfiltre (C).
5. Nettoyez soigneusement les filtres à l'eau courante.
6. Remplacez le filtre principal
7. Remplacez le microfiltre et le filtre à maille large dans le filtre principal. Tournez le dans le sens des aiguilles d'une montre jusqu'à ce qu'il s'enclenche.

#### ⚠ Attention

N'utilisez pas le lave-vaisselle sans filtre. Assurez-vous que les filtres sont installés correctement. Nettoyez périodiquement les filtres.



Réglez le régulateur de débit de liquide de rinçage du lave-vaisselle sur "1" et versez du liquide de rinçage. Lorsque le liquide de rinçage est épuisé, ajoutez du liquide de rinçage dans le réservoir. Si vous utilisez des détergents mixtes avec un réglage du liquide de rinçage supérieur à 1, tout contact avec les mains peut laisser des traces d'eau irisées sur les pièces lavées et à l'intérieur du lave-vaisselle. Ces détergents ne contiennent pas suffisamment de sel adoucissant et il faut régler l'adoucissant comme décrit dans ce manuel, en s'assurant qu'il y a suffisamment de sel adoucissant dans l'adoucisseur d'eau à chaque lavage et en ajoutant du sel dans l'adoucisseur lorsqu'il se vide.

### **Avertissement important**

- En cas de problème ne s'étant jamais présenté auparavant, à savoir depuis que vous utilisez ces détergents, contactez directement le fabricant du détergent.  
Pour ce faire, vous trouverez toutes informations utiles sur le paquet.

### **Si vous cessez d'utiliser ce type de détergent :**

- Assurez-vous que les distributeurs de sel et de liquide de rinçage sont pleins.
- Réglez le degré de dureté de l'eau au niveau le plus haut et effectuez un cycle de lavage avec l'appareil vide.
- Après le cycle de lavage à vide, réglez le degré de dureté de l'eau au bon niveau à l'aide du tableau figurant dans le manuel.
- Réglez le débit du liquide de rinçage au bon niveau.

## **5 Pièces à ne pas laver en lave-vaisselle**

- Parties en acier craignant la rouille
- Couverts avec des manches en bois ou en corne
- Couverts avec manches en nacre ou porcelaine
- Parties en plastique sensibles à la chaleur
- Les pièces de couvert ou de vaisselle collées
- Pièces en cuivre, en étain ou en aluminium
- Les verres avec des décorations et les pièces en porcelaine
- Les verres en cristal plombé
- Articles de fabrication artisanale
- L'aluminium et l'argent tendent à noircir
- Les articles en verre et en cristal peuvent s'opacifier avec le temps
- Eponges et lingettes

### **Remarque**

Les pièces souillées avec des cendres de cigarette, de la cire, de la peinture, vernis ou des produits chimiques.

### **Recommandation :**

Lors de l'achat de vaisselle neuve, vérifiez si elle est lavable en lave-vaisselle. (elle porte la mention "lavable en lave-vaisselle")

## **6 Chargement du lave-vaisselle**

### **Généralités :**

Avant de charger le lave-vaisselle

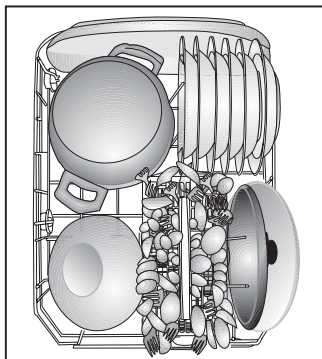
- Éliminez les résidus alimentaires plus gros.
- Mettez tous les récipients tels que tasses, verres et casseroles dans le lave-vaisselle de façon renversée (afin d'éviter que de l'eau ne s'accumule à l'intérieur).
- La vaisselle et les couverts ne doivent pas être empilés les uns sur les autres.
- Les verres ne doivent pas se toucher.
- Le mouvement des bras d'aspersion ne doit pas être entravé.
- Mettez toutes les pièces de grandes dimensions et très sales dans le panier inférieur.
- Les pièces légères et de petites dimensions peuvent être mises dans le panier supérieur.
- Placez les pièces longues et étroites au milieu du panier.

### **⚠ Attention**

Les couteaux et autres ustensiles pointus et tranchants doivent être placés horizontalement dans le panier supérieur pour éviter de se blesser.

Veillez à ne pas surcharger le lave-vaisselle et respectez les instructions pour la vaisselle pouvant être lavée en lave-vaisselle. Ce n'est que de cette façon que vous obtiendrez les meilleurs résultats sans gaspiller d'énergie.





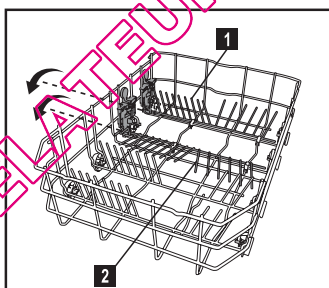
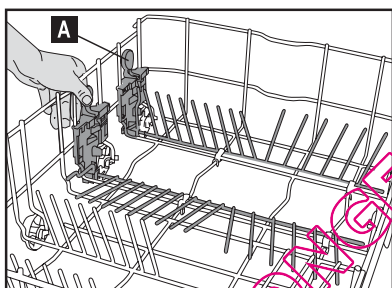
## Panier inférieur Suggestions pour le chargement du lave-vaisselle

Utilisez le panier inférieur pour les assiettes, les bols, les casseroles, etc.

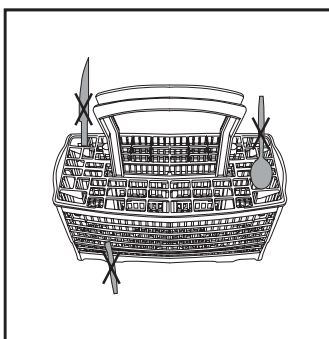
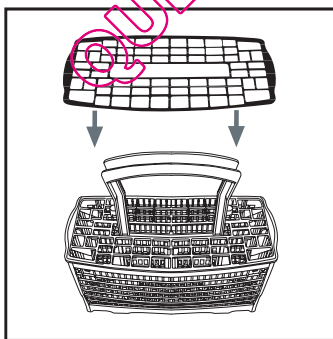
### 2 supports à assiettes rabattables (selon le modèle)

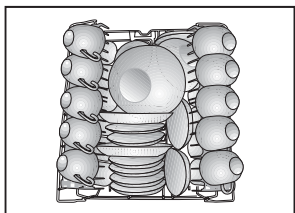
Le panier inférieur de votre lave-vaisselle est équipé de deux « supports à assiettes rabattables » séparés conçus pour vous permettre d'optimiser l'espace et s'adapter aux casseroles ou grands saladiers. Vous pouvez choisir de rabattre chaque section individuellement (1 2) ou à la fois pour créer un grand espace vide.

Il suffit d'appuyer sur les poignées (A) et de les plier.



### Panier à couverts





## Panier supérieur

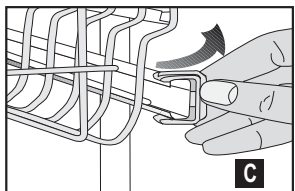
Suggestions pour le chargement du lave-vaisselle

Chargez le panier supérieur avec les assiettes à dessert, les tasses, les verres, etc.

## Réglage de la hauteur avec le panier vide

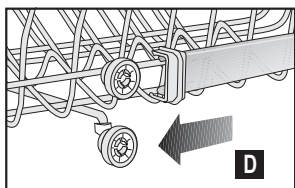
Sur ce modèle, la hauteur du panier supérieur peut être modifiée à l'aide des roulettes se trouvant sur deux niveaux.

Relâchez les arrêts sur les guides droit et gauche du panier supérieur en les tournant vers l'extérieur (C).

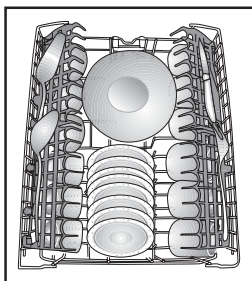
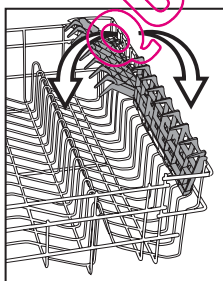
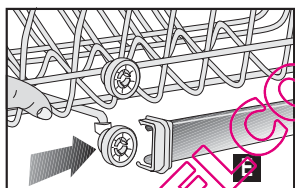


Sortez entièrement le panier (D).

Remettez le panier dans les guides à la hauteur voulue (E).



Poussez les arrêts dans la bonne position.



• **INTERVENTIONS**

— Les éventuelles interventions sur votre appareil doivent être effectuées par un professionnel qualifié dépositaire de la marque. Lors de votre appel, mentionnez la référence complète de votre appareil (modèle, type, numéro de série). Ces renseignements figurent sur la plaque signalétique située au dos de votre appareil (voir Fig. 28).



Fig. 28

**PIÈCES D'ORIGINE**

Lors d'une intervention d'entretien, demandez l'utilisation exclusive de **pièces détachées certifiées d'origine**.



• **RELATIONS CONSOMMATEURS**

• **Pour en savoir plus sur tous les produits de la marque :**

informations, conseils, les points de vente, les spécialistes après-vente.

• **Pour communiquer :**

nous sommes à l'écoute de toutes vos remarques, suggestions, propositions auxquelles nous vous répondrons personnellement.

> Vous pouvez nous écrire :

**Service Consommateurs BRANDT**  
**BP 9526**  
**95069 CERGY PONTOISE CEDEX**

> ou nous téléphoner au :

**0892 02 88 01 \***

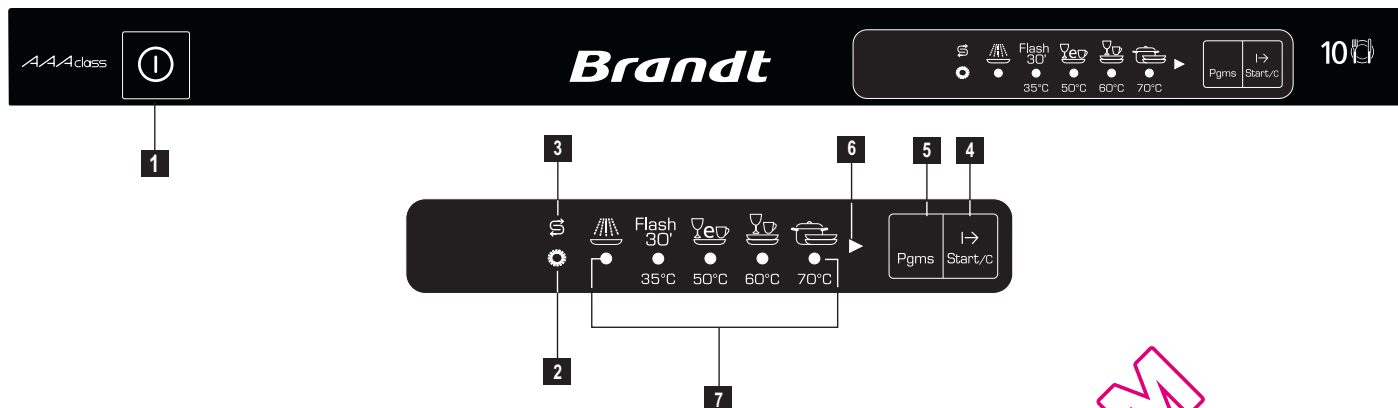
0,34 € TTC / min à partir d'un poste fixe

Tarif en vigueur au 1<sup>er</sup> avril 2004

\* Service fourni par Brandt Customer Services, société par actions simplifiée au capital de 2.500.000 euros  
 5/7 avenue des Béthunes, 95310 Saint Ouen l'Aumône - RCS Pontoise 440 303 303



**Attention**  
Veuillez lire le manuel de fonctionnement avant toute première utilisation de l'appareil.



- 1** Bouton Marche/Arrêt
- 2** Voyant lumineux de niveau de produit de rinçage
- 3** Voyant lumineux relatif au niveau de sel
- 4** Bouton Start / C
- 5** Bouton Sélection de programmes
- 6** Voyant de l'indicateur Start / C
- 7** Voyants de programme

### Comment utiliser votre lave-vaisselle :

- Ouvrir le robinet d'eau.
- Brancher le câble d'alimentation à la prise de courant.
- Ouvrir la porte et charger le lave-vaisselle. Vérifier que les bras gicleurs supérieurs et inférieurs sont libres de leurs mouvements.
- Verser (y mettre) du détergent.
- Appuyer sur le bouton Marche/Arrêt et vérifier que le programme s'allume.
- Vérifier les indicateurs de sel et de niveau de produit de rinçage avant de lancer la machine. Si nécessaire, ajouter du sel et du produit de rinçage.
- Utiliser le bouton de sélection de programmes pour choisir votre programme de lavage.

- Lancer le programme avec le bouton Start / C.
- Fermer la porte. Le programme a été lancé.

### Attention

- Eviter d'ouvrir la porte au cours du processus de lavage sinon celui-ci sera interrompu, et la vapeur chaude s'échappera. Lorsque la porte est fermée, le programme se poursuit.
- Un signal audio avec un intervalle de 10 secondes vous avertit d'éteindre votre machine lorsque le programme de lavage sélectionné prend fin. Ce signal audio vous avertit pendant une durée comprise entre 1 et 2 minutes, puis s'arrête.
  - Ouvrir la porte, appuyer sur le bouton Marche/Arrêt à la fin du programme. Les voyants lumineux s'éteindront.
  - Ouvrir le robinet d'eau.
  - Débrancher la prise de courant.
  - Laisser la vaisselle se refroidir pendant 15 minutes, la porte ouverte.
  - Décharger la vaisselle. Commencer avec le panier inférieur.

### TABEAU DE PROGRAMME

Numéro de programmes	1	2	3 Référence **	4	5
Nom de programmes	Prélavage	Flash 30'	Eco	Normal	Intensif
Température de nettoyage	-	35°C	50°C	60°C	70°C
Commode pour	Vaisselle utilisée à laver ultérieurement	Dessert et vaisselle à café avec reste d'aliments non séchés	En principe, des vaisselles sales avec de l'amidon contenant des restes d'aliments non séchés	En principe, des vaisselles sales avec des restes d'aliments non séchés	Surtout, des vaisselles sales avec des restes d'aliments non séchés
Degré de saleté	-	Peu	moyen	moyen	Haut
Détergents					
15 cm <sup>3</sup>	-	x	-	-	-
15-25 cm <sup>3</sup>	-	-	x	x	x
+ 5 cm <sup>3</sup>	-	-	x	x	x
Processus de programmes	Prélavage ▼ Fin	Lavage à 35°C ▼ Rinçage à froid ▼ Rinçage à chaud ▼ Fin	Prélavage ▼ Lavage à 50° ▼ Rinçage à froid ▼ Rinçage à chaud ▼ Séchage ▼ Fin	Lavage à 60° ▼ Rinçage à froid ▼ Rinçage à chaud ▼ Séchage ▼ Fin	Prélavage à 50°C ▼ Lavage à 70° ▼ Rinçage à froid ▼ Rinçage à chaud ▼ Séchage ▼ Fin
Durée (min)	15	30	140	58	115
Energie (kWh)	-	0,75	1,01	1,15	1,3
Eau (l)	3,6	10,2	13	10,6	14,4

Les valeurs de consommation présentées dans le tableau ont été déterminées dans des conditions normales. Pour cette raison, des déviations peuvent être observées dans des conditions pratiques.

\*\* Programme de référence pour instituts de test

Conformément à la norme EN 50242, les tests doivent être effectués avec un récipient de sel entier contenant de l'adoucisseur d'eau, un réservoir entier pour le produit de rinçage et le programme de contrôle.

## Boutons de fonction



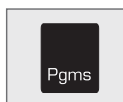
### Bouton Marche/Arrêt

Vous mettez votre lave-vaisselle en marche / à l'arrêt à l'aide de ce bouton. Lors de la mise en marche, le voyant lumineux du programme récemment utilisé s'allumera.



### Bouton Start / C

Ce bouton sert à lancer le programme sélectionné et, si besoin, à l'annuler.



### Boutons Sélection de programmes

Utiliser le bouton de sélection de programmes pour sélectionner le programme souhaité. Le voyant de programme correspondant s'allume.

### Comment annuler le programme de lavage

Pour annuler un programme lorsque la machine est en marche: Ouvrir la porte  
! Faire attention au moment d'ouvrir la porte, car la vapeur risque de s'échapper.  
Appuyer sur le bouton Start / C pendant 3 secondes. Le Voyant lumineux Start / C commencera à clignoter. Fermer la porte. L'appareil drainera l'eau à l'intérieur de la machine pendant 45 secondes. Le programme est annulé lorsque le voyant de l'indicateur Start / C s'éteint. Vous pouvez alors choisir et lancer un nouveau programme.

**! Important:** Suivant l'étape du programme que vous avez annulé, il peut y avoir des résidus de détergent ou de produit de rinçage à l'intérieur de la machine et sur la charge. S'assurer que les éléments qui se trouvent à l'intérieur du lave-vaisselle ne sont pas utilisés avant de bien nettoyer.

### Comment changer le programme de lavage

Pour changer la sélection de programmes pendant le fonctionnement de la machine, ouvrir la porte.  
! Faire attention au moment d'ouvrir la porte, car la vapeur risque de s'échapper.  
Appuyer sur la touche Start / C. Le voyant lumineux s'éteindra. Sélectionner le nouveau programme. Appuyer sur la touche Start / C. Le voyant lumineux sera allumé. Un nouveau programme sera lancé à la fermeture de la porte.

**! Important:** Le nouveau programme ne commencera pas au tout début. Au contraire, il commencera à partir de l'étape où s'est arrêtée la précédente sélection de programmes.

### Attention

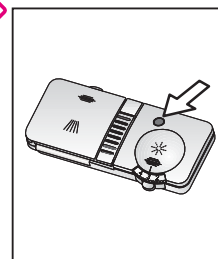
- Selon la longueur du programme interrompu le détergent et le produit de rinçage peuvent encore se trouver dans les distributeurs

## Voyants de l'indicateur de commande

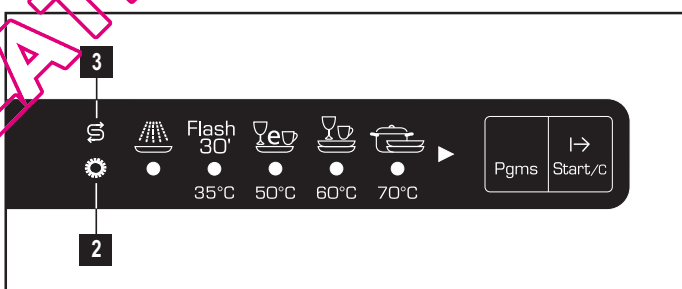
### 2 Voyant lumineux de niveau de produit de rinçage



Si ce voyant lumineux s'allume, vous devez remplir le récipient de produit de rinçage. Vous pouvez aussi déterminer si le produit de rinçage doit être rempli en tenant compte du distributeur de produit de rinçage. Le passage de l'indicateur de remplissage visuel au noir signifie qu'il y a suffisamment de produit de rinçage dans le distributeur. Lorsque la couleur s'éclaircit, ouvrir le distributeur et le remplir de produit de rinçage.

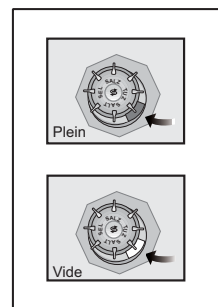


### 3 Voyant lumineux relatif au niveau de sel



Lorsque ce voyant lumineux s'allume, vous devez ajouter du sel spécial. Dans des appareils ne disposant d'aucun indicateur de sel électrique, la teneur en sel peut être lue sur le récipient du sel. Le passage de l'indicateur de remplissage visuel au noir signifie qu'il y a suffisamment de sel dans le récipient.

Lorsque la couleur s'éclaircit, ouvrir le récipient et ajouter du sel pour lave-vaisselle.



### Remarques à l'attention des instituts de test

Les informations nécessaires en matière de contrôle de performances seront fournies sur demande. Cette demande peut être formulée par courriel à l'adresse suivante : [dishwasher@standardloading.com](mailto:dishwasher@standardloading.com)

Veillez vous rappeler de noter les informations relatives au code de model et au code de stock de l'appareil près de vos informations de contact dans le courrier électronique. Les informations relatives au code de model et au code de stock sont disponibles sur l'étiquette de qualification, placée sur le côté de la porte.